

**T.C.**  
**ORDU VALİLİĞİ**  
**İL MİLLİ EĞİTİM MÜDÜRLÜĞÜ**



2019 - 2023 Stratejik Planı





Eğitimdir ki, bir milleti ya özgür, bağımsız, şanlı, yüksek bir topluluk halinde yaşatır; ya da esaret ve sefaletle terk eder.

*K. Atatürk*

## İSTİKLAL MARŞI

Korkma, sönmez bu şafaklarda yüzen al sancak;  
Sönmeden yurdumun üstünde tüten en son ocak.  
O benim milletimin yıldızıdır, parlayacak;  
O benimdir, o benim milletimindir ancak.

Çatma, kurban olayım, çehreni ey nazlı hilal!  
Kahraman ırkıma bir gül. Ne bu şiddet, bu celal?  
Sana olmaz dökülen kanlarımız sonra helal;  
Hakkıdır, Hakk'a tapan, milletimin istiklal.

Ben ezelden beridir hür yaşadım, hür yaşarım.  
Hangi çılgın bana zincir vuracakmış? Şaşarım!  
Kükremiş sel gibiyim: Bendimi çiğner, aşarım;  
Yırtarım dağları, enginlere sığmam taşarım.

Garb'ın ufakını sarmışsa çelik zırhlı duvar;  
Benim iman dolu göğsüm gibi serhaddim var.  
Ulusun, korkma! Nasıl böyle bir imanı boğar,  
"Medeniyet!" dediğin tek dişi kalmış canavar?

Arkadaş! Yurduma alçakları uğratma sakın;  
Siper et gövdeni, dursun bu hayasızca akın.  
Doğacaktır sana va'dettiği günler Hakk'ın...  
Kim bilir, belki yarın, belki yarından da yakın.

Bastiğin yerleri "toprak!" diyerek geçme, tanı!  
Düşün altındaki binlerce kefensiz yatanı.  
Sen şehid oğlusun, incitme, yazıktır atanı:  
Verme, dünyaları alsan da, bu cennet vatanı.

Kim bu cennet vatanın uğruna olmaz ki feda?  
Şüheda fışkıracak toprağı sıksan, şüheda!  
Canı, cananı, bütün varımı alsın da Huda,  
Etmesin tek vatanımdan beni dünyada cüda.

Ruhumun senden İlahi şudur ancak emeli:  
Değmesin ma'bedimin göğsüne na-mahrem eli.  
Bu ezanlar ki şehadetleri dinin temeli  
Ebedi, yurdumun üstünde benim inlemeli.

O zaman vecd ile bin secde eder varsa taşım;  
Her cerihamda, İlahi, boşanıp kanlı yaşım,  
Fışkırır ruh-i mücerred gibi yerden na'şım!  
O zaman yükselerek Arş'a değer, belki, başım.

Dalgalar sen de şafaklar gibi ey şanlı hilal!  
Olsun artık dökülen kanlarımın hepsi helal.  
Ebediyyen sana yok, ırkıma yok izmihlal:  
Hakkıdır, hür yaşamış, bayrağımın hürriyet;  
Hakkıdır, Hakk'a tapan, milletimin istiklal.

Mehmet Akif ERSOY

## VALİ SUNUŞU



Gelişen ve hızla değişen dünyamızda istenilen başarıya ulaşmanın yolu, geleceği planlamadan geçer. Teknoloji dünyasında nerede olduğumuzu ve nereye varmak istediğimizi bilmek açısından, planlama yapmak büyük bir önem arz etmektedir. Bu şekilde kurum ve kuruluşlar mevcut durumlarını görerek gerçekleştirilebilir hedefler belirleyip, ilerleme anlamında mesafe kaydedebilirler.

Çağın gerektirdiği bilgi ve becerileri kazanmış, demokrasinin ve hukukun evrensel ilkeleri ile ortak millî ve manevi değerlerimizi özümsemiş bireylerin yetişmesine imkân sağlamak temel amacımızdır. Bu çerçevede okul öncesi eğitimden başlayarak eğitim ve öğretimin her kademesinde bütün bireylerin nitelikli eğitime eriştiği bir eğitim sistemi oluşturmayı hedeflemekteyiz.

Türkiye, son 16 yıldır fiziki mekan bakımından sadece ilimizde bu dönemde büyük bir devrim gerçekleştirmiş, derslik sayısı yüzde yüz artmıştır. Cumhuriyet tarihi boyunca yapılan dersliğin 4 veya 5 katı düzeyinde derslikler gerçekleştirmiştir. Bu, Türkiye Cumhuriyeti Devleti'nin 21. yüzyılda gelmek istediği lider ülke konumuyla da örtüşmektedir. Önemli olan bugün fiziki mekânlardan daha çok eğitim kalitesini tartışmak, değerlerle bezenmiş bir nesil ortaya çıkarmaktır. Bu nesil; vahyi esas alan, akli kullanan, medeniyet tasavvuru olan bir gençliği de inşaat etmek anlamına geliyor. Bu değerlerle mücehhez bir toplum elbette bu asrı bizim asrımız yapabilecek bir vizyonla yoluna devam edecektir.

Eğitim ve öğretimin kalitesinin artırılması kapsamında öğrencilerin akademik başarılarının yanı sıra bedensel, zihinsel ve ruhsal gelişiminin desteklendiği, bireylere ortak insani değerlerin ve değer farklılıklarının zenginlik olduğu bilinci kazandırmak amacıyla şahsım tarafından başlatılan ve 2017 yılından bu yana sürdürülen "ÖNEM Projesi", Türkiye'nin geleceği olan çocuklarımızın temel yaşam becerilerini geliştirerek sağlıklı kararlar almalarına katkı sağlamak, sevgi-şefkat eksikliğinden kaynaklanan sorunları ile baş etmelerine destek olmak, kendilerini değerli hissetmelerini sağlayacak faaliyetler ile yaşam kalitelerini arttırmaya yönelik bir projedir.

Millî Eğitim Müdürlüğümüzün, 2019-2023 Stratejik Plan döneminde yenilikçi ve dinamik bir millî eğitim sistemi oluşturma azim ve kararlılığındadır. Bu çerçevede artan ve çeşitlenen eğitim talebinin karşılandığı, okul öncesi eğitim başta olmak üzere bütün eğitim kademelerinde katılımın arttığı, özel politika gerektiren grupların azami derecede eğitime erişebildiği ve hayat boyu öğrenme kapsamında herkese, her yerde ve her zaman eğitim imkânlarının sunulduğu bir eğitim sistemi amaçlanmıştır.

Bu amaçla İl Millî Eğitim Müdürlüğümüz tarafından, Millî Eğitim Bakanlığının hazırladığı stratejik plana uyumlu, 2023 Eğitim Vizyonu doğrultusunda hazırlanan 2019-2023 Stratejik Planında emeği geçen çalışanlarımıza teşekkür ediyor ülkemiz ve ilimiz için hayırlı olmasını diliyorum.

**Seddar YAVUZ**

**Ordu Valisi**



Küreselleşen dünyada bilimsel ve teknolojik gelişmeler toplumun her kesimini belirli oranlarda etkilemektedir. Bu süreçte gözlenen hızlı değişimler tüm kurum ve kuruluşları da uzun dönemli kararlar almaya zorlamakta ve stratejik yaklaşımlar oluşturmayı gerekli kılmaktadır.

Eğitimin, geleceği şekillendirmeyi amaçlayan bir disiplin olmasından ve eğitimin her alanında başarının planlı çalışmayla geleceği bilgisiyle hazırladığımız 2019-2023 stratejik planı ile eğitimde 2023 vizyonu doğrultusunda yapılacak çalışmalar planlanmıştır. Hazırlanan bu beş yıllık planda yenilikçi ve dinamik bir sistem oluşturarak çok yönlü, bilgi ve becerisini davranışa dönüştürebilmiş bireyler yetiştirip bireyin ve toplumun ihtiyaçlarına cevap veren çağın gerekliliklerine uygun bir eğitim hedeflenmiştir.

Ordu Millî Eğitim Müdürlüğü olarak; bilimin rehberliğinde, insanın yararını gözeten, sistematik, şeffaf, hesap verebilir, sürdürülebilir bir yapı kurmayı amaçlamaktayız. 2019-2023 yıllarına ait stratejik planımız temel ilke ve politikalarımızı, hedef ve önceliklerimizi, bu hedeflere ulaşmak için izlenecek yöntemler ile kaynakların dağılımını içermektedir. Bu stratejik planda, öğrencilerimizin; “araştıran, sorgulayan, sağlıklı analiz yapabilen, engin dünya görüşüne sahip, aklın ve bilimin aydınlığında hareket edebilen bireyler” olarak yetiştirilmeleri için eğitim ortamlarının iyileştirilmesi, eğitim binalarının yenilenmesi, eğitimin niteliğinin geliştirilmesi, ulusal ve uluslararası ölçekli sınavlarda il başarısının artırılması, hizmet içi eğitimlerle öğretmenlere yönelik faaliyetlerin artırılması konularına yer verilmiştir.

Ordu Millî Eğitim Müdürlüğü olarak zengin tarihi ve kültürel mirasımızdan güç alarak Millî ve evrensel değerleri sentezleyerek, “önce insan, sonra insan” anlayışıyla eğitimde kaliteyi hedeflemekteyiz. Yapacağımız çalışmaları planlamak için hazırladığımız stratejik planın, hazırlanma sürecinde olduğu gibi uygulama sürecinde de destek ve katkılarını sürdüreceklerine inandığım tüm paydaşlarımıza teşekkür ederim.

Eğitim ordusu olarak birlikte pek çok başarıya imza atmayı diliyorum.

**Kutlu Tekin BAŞ**

**İl Millî Eğitim Müdürü**



# İçindekiler Tablosu

VALİ SUNUŞU .....	iv
1.GİRİŞ VE HAZIRLIK SÜRECİ .....	9
2. DURUM ANALİZİ .....	15
3. GELECEĞE BAKIŞ .....	37
AMAÇ 1.....	40
AMAÇ 2:.....	45
AMAÇ 3:.....	49
AMAÇ 4:.....	55
AMAÇ 5:.....	60
AMAÇ 6:.....	64
AMAÇ 7:.....	70
4.MALİYETLENDİRME.....	74
5. İZLEME VE DEĞERLENDİRME.....	79

5.2. İzleme ve Değerlendirme Sürecinin İşleyişi.....	80
--	----

## Tablolar

<b>Tablo 1 :</b> Ordu İl Millî Eğitim Müdürlüğü Strateji Geliştirme Kurulu .....	11
<b>Tablo 2 :</b> Ordu İl Millî Eğitim Müdürlüğü Stratejik Planlama Ekibi .....	12
<b>Tablo 3:</b> Ordu İl Millî Eğitim Müdürlüğü Çalışanlarının Eğitim Düzeyi .....	27
<b>Tablo 4:</b> Ordu İl Millî Eğitim Müdürlüğü Bütçe ve Kaynak Tablosu .....	31
<b>Tablo 5:</b> GZFT Analizi Tablosu .....	35
<b>Tablo 6:</b> Ordu İli Bütçe Tablosu.....	75
<b>Tablo 7:</b> Ordu İli Kaynak Tablosu.....	76
<b>Tablo 8:</b> Tahmini Gelir Tablosu .....	76
<b>Tablo 9:</b> Amaç ve Hedef Maliyetleri Tablosu .....	78
Tablo 10 <b>Hedef Kartı Sorumlulukları</b> Tablosu .....	81
Tablo 11 <b>Strateji Sorumlulukları Tablosu</b> .....	83
Tablo 12: <i>Performans Göstergesi Sorumlulukları</i> .....	91

## ŞEKİLLER

Şekil 1: Stratejik Planların Hazırlanmasında İzlenen Yöntem.....	13
Şekil 2: Paydaş Analizi .....	22
Şekil 3: İzleme ve Değerlendirme SüreciŞekil 4: Paydaş Analizi .....	22
Şekil 5: Teşkilat Yapısı .....	26
Şekil 6: İzleme ve Değerlendirme Süreci .....	80

## KISALTMALAR

AR-GE	Araştırma, Geliştirme
ASO	Akşam Sanat Okulu
BİLSEM	Bilim ve Sanat Merkezi
CİMER	Cumhurbaşkanlığı İletişim Merkezi
DYS	Doküman Yönetim Sistemi
EBA	Eğitim Bilişim Ağı
FATİH	Fırsatları Artırma ve Teknolojiyi İyileştirme Hareketi
GZFT	Güçlü, Zayıf, Fırsat, Tehdit
IPA	Instrument for Pre-Accession Assistance (Katılım Öncesi Mali Yardım Aracı)
İBBS	Türkiye İstatistik Bölge Birimleri Sınıflandırması
İHL	İmam-Hatip Lisesi
MEB	Millî Eğitim Bakanlığı
MEBBİS	Millî Eğitim Bakanlığı Bilişim Sistemleri
MEİS	Millî Eğitim Bakanlığı İstatistik Sistemleri
MEM	Millî Eğitim Müdürlüğü
MTE	Mesleki ve Teknik Eğitim
MTSK	Motorlu Taşıt Sürücüleri Kursu
ÖSYM	Ölçme, Seçme ve Yerleştirme Merkezi
PESTLE	Politik, Ekonomik, Sosyolojik, Teknolojik, Yasal ve Ekolojik Analiz
PDR	Psikolojik Danışmanlık ve Rehberlik
PISA	Programme for International Student Assesment (Uluslararası Öğrenci Değerlendirme Programı)
RAM	Rehberlik ve Araştırma Merkezi
STK	Sivil Toplum Kuruluşları
TIMSS	Trends in International Mathematics and Science Study (Matematik ve Fen Bilimleri Uluslararası Araştırması)
TÜBİTAK	Türkiye Bilimsel ve Teknolojik Araştırma Kurulu
TÜİK	Türkiye İstatistik Kurumu
TYÇ	Türkiye Yeterlilikler Çerçevesi
YDS	Yabancı Dil Sınavı
YİKOB	Yatırım İzleme ve Koordinasyon Başkanlığı

**ORDU İL MİLLÎ EĞİTİM MÜDÜRLÜĞÜ HİZMET BİRİMLERİ KISALTMALARI**

<b>BIETHB</b>	Bilgi İşlem Ve Eğitim Teknolojileri Hizmetleri Bürosu
<b>DHB</b>	Destek Hizmetleri Bürosu
<b>DÖHB</b>	Din Öğretimi Hizmetleri Bürosu
<b>HBÖHB</b>	Hayat Boyu Öğrenme Hizmetleri Bürosu
<b>HHB</b>	Hukuk Hizmetleri Bürosu
<b>İEHB</b>	İnşaat Ve Emlak Hizmetleri Bürosu
<b>İKHB</b>	İnsan Kaynakları Hizmetleri Bürosu
<b>İSGHB</b>	İşyeri Sağlık Ve Güvenlik Hizmetleri Bürosu
<b>MMHB</b>	Maarif Müfettişleri Hizmetleri Bürosu
<b>MTEHB</b>	Mesleki Ve Teknik Eğitim Hizmetleri Bürosu
<b>OHB</b>	Ortaöğretim Hizmetleri Bürosu
<b>ÖB</b>	Özel Büro
<b>ÖDSHB</b>	Ölçme Değerlendirme Ve Sınav Hizmetleri Bürosu
<b>ÖDM</b>	Ölçme Değerlendirme Merkezi
<b>ÖERHB</b>	Özel Eğitim Ve Rehberlik Hizmetleri Bürosu
<b>ÖÖKHB</b>	Özel Öğretim Kurumları Hizmetleri Bürosu
<b>PKÖM</b>	Proje Koordinasyon ve Öğrenme Merkezi
<b>SGHB</b>	Strateji Geliştirme Hizmetleri Bürosu
<b>SSHB</b>	Sivil Savunma Hizmetleri
<b>TEHB</b>	Temel Eğitim Hizmetleri Bürosu
<b>YÖYEHB</b>	Yüksek Öğretim ve Yurtdışı Eğitim Hizmetleri Bürosu

## TANIMLAR

**Bilim Sanat Merkezleri:** Okul öncesi, ilköğretim ve ortaöğretim çağındaki üstün yetenekli çocuk/öğrencilerin bireysel yeteneklerinin farkında olmalarını ve kapasitelerini geliştirerek en üst düzeyde kullanmalarını sağlamak üzere eğitim-öğretim hizmeti veren kurumdur.

**Bütünleştirici Eğitim (Kaynaştırma Eğitimi):** Özel eğitime ihtiyacı olan bireylerin eğitimlerini, destek eğitim hizmetleri de sağlanarak akranlarıyla birlikte resmî veya özel örgün ve yaygın eğitim kurumlarında sürdürmeleri esasına dayanan özel eğitim uygulamalarıdır.

**Coğrafi Bilgi Sistemi (CBS) :** Dünya üzerindeki karmaşık sosyal, ekonomik, çevresel vb. sorunların çözümüne yönelik mekâna/konuma dayalı karar verme süreçlerinde kullanıcılara yardımcı olmak üzere, büyük hacimli coğrafi verilerin; toplanması, depolanması, işlenmesi, yönetimi, mekânsal analizi, sorgulaması ve sunulması fonksiyonlarını yerine getiren donanım, yazılım, personel, coğrafi veri ve yöntem bütünüdür.

**Destek Eğitim Odası:** Okul ve kurumlarda, yetersizliği olmayan akranlarıyla birlikte aynı sınıfta eğitimlerine devam eden özel eğitime ihtiyacı olan öğrenciler ile üstün yetenekli öğrenciler için özel araç-gereçler ile eğitim materyalleri sağlanarak özel eğitim desteği verilmesi amacıyla açılan odaları ifade eder.

**Destekleme ve Yetiştirme Kursları:** Resmî ve özel örgün eğitim kurumlarına devam eden öğrenciler ile yaygın eğitim kurumlarına devam etmekte olan kursiyerleri, örgün eğitim müfredatındaki derslerle sınırlı olarak, destekleme ve yetiştirme amacıyla açılan kurslardır.

**Eğitim Ve Öğretimden Erken Ayrılma:** Avrupa Birliği İstatistik Ofisinin (Eurostat) yayınladığı ve hane halkı araştırmasına göre 18-24 yaş aralığındaki kişilerden en fazla ortaokul mezunu olan ve daha üstü bir eğitim kademesinde kayıtlı olmayanların ilgili çağ nüfusuna oranı olarak ifade edilen göstergedir.

**Eğitsel Değerlendirme:** Bireyin tüm gelişim alanlarındaki özellikleri ve akademik disiplin alanlarındaki yeterlilikleri ile eğitim ihtiyaçlarını eğitsel amaçla belirleme sürecidir.

**İşletmelerde Meslekî Eğitim:** Meslekî ve teknik eğitim okul ve kurumları öğrencilerinin beceri eğitimlerini işletmelerde, teorik eğitimlerini ise meslekî ve teknik eğitim okul ve kurumlarında veya işletme ve kurumlarca tesis edilen eğitim birimlerinde yaptıkları eğitim uygulamalarını ifade eder.

**Ortalama Eğitim Süresi:** Birleşmiş Milletler Kalkınma Programının yayınladığı İnsani Gelişme Raporu'nda verilen ve 25 yaş ve üstü kişilerin almış olduğu eğitim sürelerinin ortalaması şeklinde ifade edilen eğitim göstergesini ifade etmektedir.

**Öğrenme Analitiği Platformu:** Eğitsel Veri Ambarı üzerinde çalışacak, öğrencilerin akademik verileriyle birlikte ilgi, yetenek ve mizacına yönelik verilerinin de birlikte değerlendirildiği platformdur.

**Örgün Eğitim Dışına Çıkma:** Ölüm ve yurt dışına çıkma haricindeki nedenlerin herhangi birisine bağlı olarak örgün eğitim kurumlarından ilişik kesilmesi durumunu ifade etmektedir.

**Örgün Eğitim:** Belirli yaş grubundaki ve aynı seviyedeki bireylere, amaca göre hazırlanmış programlarla, okul çatısı altında düzenli olarak yapılan eğitimidir. Örgün eğitim; okul öncesi, ilköğretim, ortaokul, ortaöğretim ve yükseköğretim kurumlarını kapsar.

**Özel Eğitim Sınıfları:** Özel eğitime ihtiyacı olan ve ayrı bir sınıfta eğitim almaları uygun bulunan bireylerin, yetersizliği olmayan akranları ile bir arada eğitim görmeleri amacıyla her tür ve kademedeki resmî ve özel okul ve kurumlarda, özel eğitim hizmetleri kurulunun önerisi doğrultusunda millî eğitim müdürlükleri tarafından açılan özel eğitim sınıflarıdır.

**Özel Eğitime İhtiyacı Olan Bireyler (Özel Eğitim Gerektiren Birey):** Çeşitli nedenlerle, bireysel özellikleri ve eğitim yeterlilikleri açısından akranlarından beklenen düzeyden anlamlı farklılık gösteren bireyleri ifade eder.

**Özel Politika Veya Uygulama Gerektiren Gruplar (Dezavantajlı Gruplar):** Diğer gruplara göre eğitiminde ve istihdamında daha fazla güçlük çekilen kadınlar, gençler, uzun süreli işsizler, engelliler gibi bireylerin oluşturduğu grupları ifade eder.

**Özel Yetenekli Çocuklar:** Yaştlarına göre daha hızlı öğrenen, yaratıcılık, sanat, liderliğe ilişkin kapasitede önde olan, özel akademik yeteneğe sahip, soyut fikirleri anlayabilen, ilgi alanlarında bağımsız hareket etmeyi seven ve yüksek düzeyde performans gösteren bireydir.

**Tanımlama:** Özel eğitime ihtiyacı olan bireylerin tüm gelişim alanlarındaki özellikleri ile yeterli ve yetersiz yönlerinin, bireysel özelliklerinin ve ilgilerinin belirlenmesi amacıyla tıbbî, psiko-sosyal ve eğitim alanlarında yapılan değerlendirme sürecidir.

**Ulusal Dijital İçerik Arşivi:** Öğrenme süreçlerini destekleyen beceri destekli dönüşüm ile ülkemizin her yerinde yaşayan öğrenci ve öğretmenlerimizin eşit öğrenme ve öğretme fırsatlarını yakalamaları ve öğrenmenin sınıf duvarlarını aşması sağlamaya yönelik eğitsel dijital içerik ambarıdır.

**Uzaktan Eğitim:** Her türlü iletişim teknolojileri kullanılarak zaman ve mekân bağımsız olarak insanların eğitim almalarının sağlanmasıdır.

**Yaygın eğitim:** Örgün eğitim sistemine hiç girmemiş ya da örgün eğitim sisteminin herhangi bir kademesinde bulunan veya bu kademedan ayrılmış ya da bitirmiş bireylere; ilgi, istek ve yetenekleri doğrultusunda ekonomik, toplumsal ve kültürel gelişmelerini sağlayıcı nitelikte çeşitli süre ve düzeylerde hayat boyu yapılan eğitim, öğretim, üretim, rehberlik ve uygulama etkinliklerinin bütünü ifade eder.

**Zorunlu eğitim:** Dört yıl süreli ve zorunlu ilkokullar ile dört yıl süreli, zorunlu ve farklı programlar arasında tercihe imkân veren ortaokullar ve imam-hatip ortaokullarından oluşan ilköğretim ile ilköğretime dayalı, dört yıllık zorunlu, örgün veya yaygın öğrenim veren genel, mesleki ve teknik öğretim kademelerinden oluşan eğitim sürecini ifade eder.



# 1.GİRİŞ VE HAZIRLIK SÜRECİ

Kamu kurumlarında stratejik planlamanın hazırlanması gerekliliği ile kamu ihtiyaçları ve bu ihtiyaçlar için kullanılacak olan kamu kaynaklarının etkin ve ekonomik kullanımı gündeme gelmiştir. Kamu idarelerinin faaliyetlerini planlı bir şekilde yerine getirmeleri önem arz etmektedir. Kurum için yol haritası olacak olan stratejik planlama kurumun mevcut durumunu analiz ederken sahip olduğu güçlü yanlar ile zayıf yanları ve dış çevredeki fırsat ile tehditleri ortaya koyar. Üst politika belgeleri ve mevzuat analizleri yapılarak öncelik, kapsam ve hedeflerini belirler. Stratejik planın başarısı, kurum çalışanlarının planı benimseme ve uygulama noktasında özverili çalışmaları ile kurumun mevcut kaynaklarını belirlenen hedefleri gerçekleştirme doğrultusunda etkin kullanmasıyla doğru orantılıdır. Stratejik planlama; kamu mali yönetimine etkinlik kazandırırken, diğer yandan da kurumsal kültür ve kimliğin gelişimine destek olacaktır. Kurumların uzun dönemli bir vizyona sahip olmaları ve gerekli stratejileri belirleyerek uygulamaya koymaları, kurum değerlerinin değişen dünyaya ayak uydurabilmesini sağlar. Bu şekilde kurumlar belirledikleri hedefler doğrultusunda yol alacaklardır. Tüm bunların bilinci ile Ordu İl Millî Eğitim Müdürlüğü, yasal düzenlemeleri ve üst politika belgelerini dayanak alarak, kurumsal kapasitesini daha da geliştirmek; değişen koşullara ayak uydurabilmek; bulunduğu noktadan gelmeyi arzu ettiği noktaya ulaşmak için Ordu İl Millî Eğitim Müdürlüğü 2019-2023 Stratejik Planını hazırlamıştır.

Millî Eğitim Bakanlığı Strateji Geliştirme Başkanlığının 18/09/2018 tarihli 2018/16 sayılı genelgesi ile 2019-2023 Stratejik planlama süreci başlamıştır. Bu süreçte Millî Eğitim Bakanlığı tarafından yayınlanan 'MEB 2019-2023 Stratejik Plan Hazırlık Programı' esas alınmış ve Kalkınma Bakanlığı tarafından yayınlanan 'Kamu İdareleri İçin Stratejik Planlama Kılavuzu (3. Sürüm)' rehber olarak kullanılmıştır. Hazırlanmış olan Ordu İl Millî Eğitim Müdürlüğü 2019-2023 Stratejik planı katılımcı bir yaklaşımla müdürlüğümüz ihtiyaçları belirlenmiş ve ihtiyaçlarımızı karşılayacak hedefler doğrultusunda stratejiler geliştirilmiştir. Müdürlüğümüz, stratejik planlamayı Eğitimde 2023 Vizyonuna giden yolda önemli bir araç olarak görmektedir.

MEB 2019-2023 Stratejik Planı Hazırlık Programı çerçevesinde Ordu İl Millî Eğitim Müdürlüğü tarafından "Stratejik Plan Hazırlık Süreci" beş aşamalı olarak yürütülmektedir.

Bu aşamalar: Hazırlık Dönemi Çalışmaları ve Hazırlık Programı, Durum Analizi, Geleceğe Bakış, Maliyetlendirme, İzleme ve Değerlendirme aşamalarından oluşmaktadır.

Hazırlık çalışmaları kapsamında stratejik planlama oluşturulurken öncelikle izlenecek yöntem ve ihtiyaçlar belirlenmiştir. Planlama çalışmalarında sahiplenmenin sağlanması amacıyla kurum içerisinde gerekli duyurular yapılmış, çalışmalarda yer alacak olan Strateji Geliştirme Kurulu ve Stratejik Planlama Ekipleri kurularak zaman ve faaliyet planları oluşturulmuştur.

### **1.1. PLANIN SAHİPLENİLMESİ VE SÜRECİN ORGANİZASYONU**

2019-2023 Stratejik Planlama Hazırlık sürecinde planın sahiplenilmesi hususunda düzenlenen eğitim ve toplantılarda İlçe Kurul ve ekip üyelerine stratejik planlamanın sadece bir birimin ya da bir kişinin sorumluluğu olmadığı, bütün ekiplerin özverili bir şekilde çalışmalara katılmaları gerektiği üzerinde durularak önemi belirtilmiştir. İl Millî Eğitim Müdürümüz yapılan çalışmaları yakından takip ederek tüm çalışmaları desteklemiştir. Böylelikle üst yöneticinin stratejik plan yaklaşımını benimsediğini ve kurumsal sahiplenmenin gerçekleştiğini göstermiştir.

### **1.2. KURUL VE EKİPLER**

Stratejik Planlamaya İlişkin Usul ve Esaslar Hakkında Yönetmelik gereği hazırlanan 2018/16 sayılı Genelge ile Müdürlüğümüzün 2019-2023 Stratejik Plan çalışmaları başlatılmıştır. Bakanlığın iş takvimine uyumlu olarak Ordu İl Millî Eğitim Müdürlüğü birimleri, İlçe Millî Eğitim Müdürlükleri ile okul/kurumların stratejik planlama sürecinde yapılması gerekenler duyurulmuş, kurulacak ekip ve kurulların oluşturulması sağlanmıştır.

**ORDU İL MİLLÎ EĞİTİM MÜDÜRLÜĞÜ  
STRATEJİ GELİŞTİRME KURULU**

Sıra	Adı Soyadı	Görevi
1	Kutlu Tekin BAŞ	İl Millî Eğitim Müdürü
2	Avni GÜNAY	Müdür Yardımcısı
3	Fahri ZAIMOĞLU	Müdür Yardımcısı
4	Olgun KÜÇÜK	Müdür Yardımcısı
5	Serdar YURDABAKAN	Müdür Yardımcısı
6	Mustafa ÖZTÜRK	Stratejik Geliştirme Hizmetleri Şube Müdürü
7	Abdurrahman ÇAKIR	Şube Müdürü
8	Enver HACISALİHOĞLU	Şube Müdürü
9	Ercan ZENGİN	Şube Müdürü
10	Erol BAŞAR	Şube Müdürü
11	Hasan BÜYÜKBAŞ	Şube Müdürü
12	Tuncay ZORBA	Şube Müdürü
13	Yusuf ÜTÜ	Şube Müdürü
14	Yüksel ÇETİN	Şube Müdürü
15	Saygın ATINKAYA	Fatsa İlçe Millî Eğitim Müdürü
16	Murtaza ALAN	Korgan İlçe Millî Eğitim Müdürü

**Tablo 1 : Ordu İl Millî Eğitim Müdürlüğü Strateji Geliştirme Kurulu**

Ordu İl Millî Eğitim Müdürlüğü 2019-2023 Strateji Geliştirme Kurulu; İl Millî Eğitim Müdürü, İl Millî Eğitim Müdür Yardımcıları (4), İl Millî Eğitim Şube Müdürleri (8) ve İlçe Millî Eğitim Müdürleri (2) olmak üzere toplam 16 kişiden oluşmuştur.

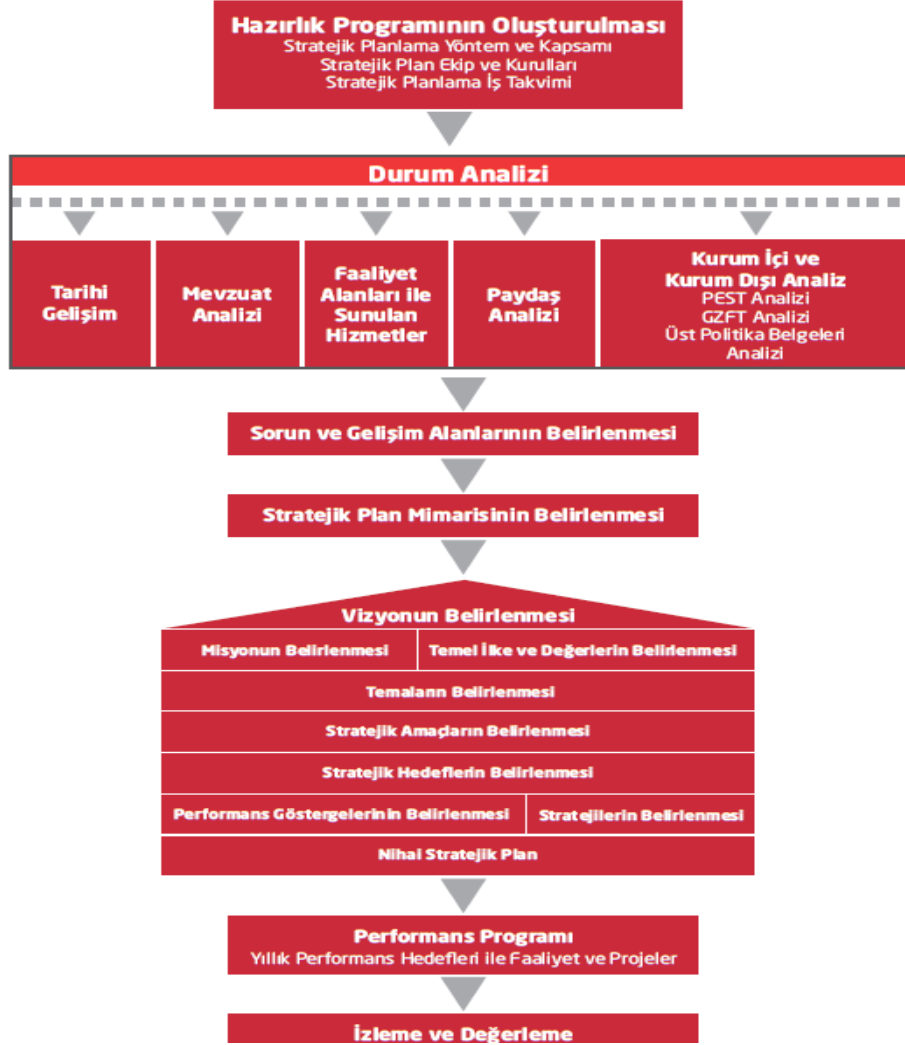
**ORDU İL MİLLÎ EĞİTİM MÜDÜRLÜĞÜ STRATEJİK PLANLAMA EKİBİ**

Sıra	Adı Soyadı	Görevi
1	Mustafa ÖZTÜRK	Şube Müdürü
2	Sadık KAŞ	Stratejik Plan Koordinatörü
3	Aykut YALÇIN	Ekip Üyesi
4	Nihal BAŞTÜRK	Ekip Üyesi
5	Burçak ÖZYURT ÇANKIRILI	Ekip Üyesi
6	Ömür KIRCA	Ekip Üyesi
7	Bülent ARIK	Ekip Üyesi
8	Funda TÜRK	Ekip Üyesi
9	Celal KILIÇ	Ekip Üyesi
10	Fatma AKA	Ekip Üyesi
11	Erdal ATİK	Ekip Üyesi
12	Meryem KILIÇ	Ekip Üyesi
13	Mesut BERKTAŞ	Ekip Üyesi
14	Gürsel DEMİRTAŞ	Ekip Üyesi
15	Asiye SERDAROĞLU	Ekip Üyesi
16	Elif ZAN YILMAZ	Ekip Üyesi
17	Engin YANIK	Ekip Üyesi
18	Burçin KAHRAMAN	Ekip Üyesi
19	Soner DURAN	Ekip Üyesi
20	Halil DUYAR	Ekip Üyesi
21	Cemal ÇAKMAK	Ekip Üyesi
22	Leyla ÇAKICI	Ekip Üyesi
23	Sezgin KAYGUSUZ	Ekip Üyesi

**Tablo 2 : Ordu İl Millî Eğitim Müdürlüğü Stratejik Planlama Ekibi**

Ordu İl Millî Eğitim Müdürlüğü 2019-2023 Stratejik Planlama Ekibi Ordu İl Millî Eğitim Müdürlüğü Strateji Geliştirme Hizmetleri Şube Müdürü, Stratejik Plan Koordinatörü(1) ve Ekip üyelerinden( 21) olmak üzere 23 kişiden oluşmuştur

### 1.3. STRATEJİK PLANLARIN HAZIRLANMASINDA İZLENEN YÖNTEM



Ordu İl Millî Eğitim Müdürlüğü 2019-2023 Stratejik planın hazırlanmasında Kalkınma Bakanlığı tarafından yayımlanan Kamu İdareleri İçin Stratejik Planlama Kılavuzu (3. Sürüm) temel alınmış ve Millî Eğitim Bakanlığı tarafından yayımlanan söz konusu genelge doğrultusunda Şekil 1’de verilen model benimsenmiştir.

Şekil 1: Stratejik Planların Hazırlanmasında İzlenen Yöntem

**Ordu İl Millî Eğitim Müdürlüğümüzün 2019-2023 Stratejik planlamasında geleceğe bakış bölümünü için içerik oluşturma sürecinde yapılan çalışmalar şunlardır:**

- ❖ 2019-2023 Ordu Millî Eğitim Müdürlüğü Stratejik planında veri oluşturabilmek için İlçe, Okul ve Kurumlardan 2015-2019 Stratejik Planının değerlendirilmesi istenmiştir.
- ❖ 2018 Ekim ayında 2019-2023 Ordu Millî Eğitim Müdürlüğü Stratejik planında veri oluşturabilmek için 5 farklı paydaş analizi anketi oluşturulmuştur.
- ❖ 2018 Ekim- Kasım aylarında paydaş analizi anketleri uygulanmıştır.
- ❖ 2018 Ekim ayı içerisinde İlçe Strateji geliştirme Kurul ve Ekip üyeleriyle eğitim toplantıları yapılmıştır.
- ❖ 01 Kasım 2018 tarihinde İl Millî Eğitim Müdürü başkanlığında 2023 Vizyonu ve Stratejik Planlama toplantısı yapılmıştır.
- ❖ 2018 Kasım ayında uygulanan paydaş analizi anketleri değerlendirilmiştir.
- ❖ 2018 Kasım ayında uygulanan GZFT ve PESTLE Analiz formları değerlendirilmiştir.
- ❖ Stratejik Planlama ekibi tarafından 26 Kasım-30 Kasım tarihleri arasında Millî Eğitim Bakanlığı 2019-2023 Stratejik Plan ve ekleri analiz edilmiştir.
- ❖ 11 Ocak 2019 tarihinde Strateji Geliştirme Hizmetleri Birimi Şube Müdürü başkanlığında, İlçe Millî Eğitim Müdürlüğü stratejik planlamadan sorumlu şube müdürleri ile toplantı yapılmıştır.

## 2. DURUM ANALİZİ

İl Millî Eğitim Müdürlüğü'nün geleceğe yönelik amaç, hedef ve stratejiler geliştirebilmesi için geçmişte neleri başardığı, hangi alanlarda hedeflerine ulaştığı ya da ulaşamadığı ve bunların nedenleri; mevcut durumda hangi kaynaklara sahip olduğu; hangi yönlerinin gelişmeye açık olduğu; kontrolü dışındaki olumlu ya da olumsuz gelişmelerin neler olduğunun değerlendirildiği durum analizi bölümünde kurumsal tarihçe, uygulanmakta olan stratejik planın değerlendirilmesi, mevzuat analizi, üst politika belgeleri analizi, faaliyet alanları ile ürün ve hizmetlerin belirlenmesi, paydaş, kuruluş içi, PESTLE ve GZFT analizlerine özet olarak yer verilmiştir.

### 2.1. KURUMSAL TARİHÇE

Ordu İl Millî Eğitim Müdürlüğü'nün kuruluşu ve yapısal dönüşümü incelendiğinde; Millî Eğitim Bakanlığı, Osmanlı Devleti döneminde 17 Mart 1857 yılında Maarif-i Umumiye Nezareti adıyla kuruldu. Bir fermanla tüm yurttaki eğitim-öğretim hizmeti veren kurumlar devlete bağlandı. Bakanlığın talimatı ile illerde Maarif Meclisi, ilçelerde ise Maarif Komisyonu kuruldu. O dönemde kaza olan Ordu'da Maarif Komisyonu kurulur. Araştırmacı Yazar Sıtkı ÇEBİ' ye göre Komisyon ilk çalışmalarına 1904 yılında başlar. Bu komisyonun ilk başkanlığını Ordu Redif Taburu Binbaşı Zühtü Efendi yapar. 1905'te ise komisyonun başkanı Felekzâde Süleyman Efendi'dir.

1879'da Nezaret örgütü yeniden düzenlenmiş, bu düzenlemeler Cumhuriyet döneminde de geçerliliğini devam ettirmiştir.

Kurtuluş Savaşı yıllarında iki eğitim bakanlığı vardı. Ankara'da TBMM Hükümetinin Maarif Vekâleti, İstanbul'da Osmanlı Hükümetinin Maarif Nezareti. 23 Nisan 1920'de TBMM açıldıktan sonra Hükümetin 2 Mayıs 1920 tarih ve 3 Sayılı Yasası ile "Maarif Vekâleti" örgütlenmiştir.

1920 yılında Maarif Vekâleti Taşra Teşkilatı da maarif müdürlükleri ve maarif Millî Eğitim Müdürlükleri olarak düzenlenmiştir.

22 Mart 1926 tarih ve 789 Sayılı Teşkilat Kanunu ile Türkiye Maarif Teşkilatı mıntikalara ayrılmış; her mıntıkada Maarif Emirliği kurulmuştur. Ordu, Gümüşhane, Rize, Giresun, Şebinkarahisar'la beraber Trabzon mıntikasına bağlanmıştır. Emirlikler sürtüşmelere neden olduğundan 09.06.1931 tarih ve 1834 sayılı kanunla lağvedilmiştir.

Kurumumuz; 1923'ten 1935 yılına kadar Maarif Vekâletine bağlı olarak Ordu'da emirliklerden sonra Maarif Müdürlüğü olarak kurulmuş, 28 Aralık 1935'ten 21 Eylül 1941'e kadar Kültür Bakanlığına bağlı olarak da Ordu Vilayeti Kültür Direktörlüğüne dönüştürülmüştür.

Cumhuriyet döneminde MEB örgütü giderek gelişmiş 1933 yılında çıkarılan 2287 sayılı Yasayla yeniden düzenlenmiştir.

1949 yılında İl İdaresi Kanunu ile yapılan yeni düzenlemede ilin bir İl İdare Şube Başkanı ve bu sıfatla eğitim hizmetlerinin başkanlığını il millî eğitim müdürlüğü yürütür. Bu bağlamda ilçelerde İlköğretim Müdürlükleri kurulmuştur. Daha sonra İl Millî Eğitim Müdürlükleri, 1983 yılında Millî Eğitim Gençlik ve Spor İl Müdürlüğüne dönüşür. İlköğretim Müdürlükleri de 1985 yılında İlçe Millî Eğitim Müdürlüğüne dönüşmüştür.1992'de yapılan düzenleme ile il ve ilçe teşkilatları kurulmuştur.

12.11.2012 tarihinde 6360 sayılı kanun ile ilimiz Büyükşehir statüsüne geçtiğinden Altınordu (Merkez) İlçe Millî Eğitim Müdürlüğü oluşturularak Ordu İl Millî Eğitim Müdürlüğünden ayrılmıştır.

28 .03.2018 tarihinde Ordu İl Millî Eğitim Müdürlüğü Ek Hizmet Binası hizmete açılmıştır. Bina bünyesinde e-Sınav Merkezi, Ölçme ve Değerlendirme Merkezi ve Proje Koordinasyon ve Öğrenme Merkezi (Ar Ge) bulunmaktadır.



## 2.2. UYGULANMAKTA OLAN STRATEJİK PLANIN DEĞERLENDİRİLMESİ

İl Millî Eğitim Müdürlüğümüz 2015-2019 Stratejik Planı stratejik plan hazırlık süreci, durum analizi, geleceğe yönelim, maliyetlendirme ile izleme ve değerlendirme olmak üzere beş bölümden oluşturulmuştur. Bunlardan izleme ve değerlendirme faaliyetlerine temel teşkil eden stratejik amaç, stratejik hedef, performans göstergesi ve stratejilerin yer aldığı geleceğe yönelim bölümü eğitim ve öğretime erişim, eğitim ve öğretimde kalite ve kurumsal kapasite olmak üzere üç tema halinde yapılandırılmıştır. Söz konusu üç tema altında 3 Amaç , 8 hedef, 85 strateji ve 187 performans göstergesi bulunmaktadır.

Rapora konu olan Müdürlüğümüz çalışmaları, 2018 yılı performans programı üzerinden genel olarak değerlendirilmesinde;

- ❖ 2018 Yılı Performans programında yer alan 187 adet performans göstergesinin olduğu,
- ❖ 9 göstergenin ölçülemediği,
- ❖ Bu performans göstergelerinden 178 adedinde çalışma yapıldığı,
- ❖ Çalışma yapılan performans göstergelerinden 95 sinde hedefe ulaşıldığı,
- ❖ 83 göstergede ise hedefe ulaşılamadığı ancak hedefe yakın sonuçlarla çalışmalar yapıldığı,

Müdürlüğümüze bağlı birimlerden elde edilen verilerden ortaya konulmuştur. Bununla beraber ilgili göstergeler değerlendirildiğinde aşağıdaki hususlar ön plana çıkmıştır.

Bütün bireylerin eğitim ve öğretime adil şartlar altında erişmesini sağlamak amacıyla yer alan 'Plan dönemi sonuna kadar dezavantajlı gruplar başta olmak üzere, eğitim ve öğretimin her tür ve kademesinde katılım ve tamamlama oranlarını artırmak.' hedefinde temel eğitim ve ortaöğretim kademelerinde okullaşma oranlarının 5 yıllık süreçte arttığı ve oranların genel olarak Türkiye ortalamasına yakın veya üzerinde değer aldığı görülmektedir. Fakat temel eğitim ve ortaöğretim kademelerinde devamsızlık oranlarında hedeflenen azalışın gerçekleşmediği görülmüştür. Temel eğitim ve ortaöğretimde özel öğretimin payı yıllar içinde değişkenlik gösterecek şekilde genel olarak hedefler dahilinde arttığı görülmektedir. Hayatboyu öğrenmeye katılım oranının süreç içinde artması ilimizde yaşayan insanların eğitim ve öğretime verdiği önem ve desteği yansıtmaktadır.

Eđitim ve đretimde kalitenin artırılması iin 'Bütün bireylere ulusal ve uluslararası ltlerde bilgi, beceri, tutum ve davranışın kazandırılması ile girişimci, yeniliki, yaratıcı, dil becerileri yksek, iletiřime ve đrenmeye aık, zgven ve sorumluluk sahibi sađlıklı ve mutlu bireylerin yetiřmesine imkân sađlamak' amacında yer alan hedefler dahilinde đrenci bařarisını gzlemek iin seilen performans gstergelerinde yer alan sınavların (TEOG,YGS,LYS) stratejik plan dnemi iinde kaldırılması ya da deđiřikliğe uđraması izleme ve deđerlendirmede sađlıklı sonular alınmasına ket vurmυřtur. đrencilerin bilimsel, kltrel sosyal ve sportif faaliyetlerde ve projelerde yer alma oranları genel olarak hedeflenen oranlara yakın deđerlerdedir.

Kurumsal kapasite temasında yer alan 'Beřeri, fiziki, mali ve teknolojik yapı ile ynetim ve organizasyon yapısını iyileřtirerek eđitime eriřimi ve eđitimde kaliteyi artıracak etkin ve verimli iřleyen bir kurumsal yapıyı tesis etmek.' amacında, eđitime %100 destek kapsamında yapılan derslik sayısı 36 olarak gerekleřirken derslik bařına dřen đrenci sayısı ilkđretimde ve ortađretimde 17 olarak gerekleřmiřtir. İlkđretimde ikili eđitim yapan okul sayısı azalmasına rađmen hedeflenen sayı yakalanamamıřtır. Ortađretimde ikili eđitim yapan okul sayısı hedeflenen deđer olan 0 olarak gerekleřtirilmiřtir.

2015-2019 Ordu İl Millî Eđitim Mdrlđđ Mdrlđđ Stratejik Planı genel olarak bařarılı bir řekilde uygulanmıř ve belirlenmiř hedef ve performanslar gerekleřtirilmeye alıřılmıřtır. Gerekleřtirilemeyen hedefler, sorun alanları ve geliřime aık alanlar olarak deđerlendirilmekler beraber Bakanlıđımızın 2023 vizyonunda ve 2019-2023 dnemi Stratejik Planında yer alan ama ve hedeflere ilimizin planında yer verilmiřtir.

### **2.3. MEVZUAT ANALİZİ**

Mdrlđđmz, Trkiye Cumhuriyeti Devleti yapısı ierisinde Millî Eđitim Bakanlıđı'nın tařra teřkilatında yer alan bir kurumdur. Anayasa dođrultusunda oluřturulmuř bir yapıya sahip olan Mdrlđđmz, Millî Eđitim Bakanlıđının tařra teřkilatındaki grevlerin yrtlmesi, Devletin politikalarının Valilik makamına bađlı olarak gerekleřtirilmesinden sorumludur. Bu anlamda, tařra teřkilatında Devletin, Hkmet ve Bakanlıkların temsilcisi konumunda bulunan Valilik makamına karřı, Mdrlđđmz birinci derecede sorumludur. Millî Eđitim Bakanlıđının devlet adına stlendiđi sorumluluđun yerine getirilmesi; Kanun, Kanun Hkmnde Kararname, Tzk, Ynetmelik, Ynerge, Genelge ve Emirler dođrultusunda Millî Eđitim temel ilkeleri erevesinde kendisine bađlı birimleri izlemek, deđerlendirmek ve geliřtirme ynyle sorumlulukları İl ve İle Millî Eđitim Mdrlđđleri Ynetmeliđinde tanımlanmıřtır.

Ordu Millî Eğitim Müdürlüğünün yasal yetki, görev ve sorumlulukları, başta T.C. Anayasası olmak üzere 1739 sayılı Millî Eğitim Temel Kanunu ve 1 Nolu Cumhurbaşkanlığı Kararnemasi ile Bakanlığının Teşkilat ve Görevleri Hakkında KHK hükümlerine dayanılarak 28471 sayılı Resmi Gazete 'de yayımlanan Millî Eğitim Bakanlığı İl ve İlçe Millî Eğitim Müdürlükleri Yönetmeliği esaslarına göre belirlenmiştir.

- ❖ Bakanlığın eğitim politikaları ve stratejik planlarını, mevzuat ve programlar doğrultusunda yönetmek, yönlendirmek, denetlemek ve koordine ederek etkin ve verimli bir şekilde yerine getirmek ve bu görevlerini il ve ilçe yöneticileri arasında yapacakları iş bölümü çerçevesinde yürütmek.
- ❖ Okul öncesi, ilk ve orta öğretim çağındaki öğrencileri bedenî, zihnî, ahlakî, manevî, sosyal ve kültürel nitelikler yönünden geliştiren ve insan haklarına dayalı toplum yapısının ve küresel düzeyde rekabet gücüne sahip ekonomik sistemin gerektirdiği bilgi ve becerilerle donatarak geleceğe hazırlamak; eğitim ve öğretim programlarını uygulamak; öğretmen ve öğrencilerin eğitim ve öğretim hizmetlerini bu çerçevede yürütmek ve denetlemek.
- ❖ Eğitime erişimi kolaylaştıran, her vatandaşın eğitim fırsat ve imkânlarından eşit derecede yararlanabilmesini teminat altına alan politika ve stratejiler uygulamak, uygulanmasını izlemek ve koordine etmek.
- ❖ Tüm bireyleri beden, zihin, ahlak, ruh ve duygu bakımlarından dengeli ve sağlıklı şekilde gelişmiş bir kişiliğe ve karaktere, hür ve bilimsel düşünme gücüne, geniş bir dünya görüşüne sahip, insan haklarına saygılı, kişilik ve teşebbüse değer veren, topluma karşı sorumluluk duyan, yapıcı, yaratıcı ve verimli kişiler olarak yetiştirmek.
- ❖ Tüm bireylerin ilgi, istidat ve kabiliyetlerini geliştirerek gerekli bilgi, beceri, davranışlar ve birlikte iş görme alışkanlığı kazandırmak suretiyle hayata hazırlanmalarını ve onların, kendilerini mutlu kılacak ve toplumun mutluluğuna katkıda bulunacak bir meslek sahibi olmalarını sağlamak.
- ❖ Kız öğrencilerin, engellilerin ve toplumun özel ilgi bekleyen diğer kesimlerinin eğitime katılımını yaygınlaştıracak politika ve stratejiler uygulamak ve uygulanmasını koordine etmek.
- ❖ Özel yetenek sahibi kişilerin bu niteliklerini koruyucu ve geliştirici özel eğitim ve öğretim programlarını uygulamak ve uygulanmasını koordine etmek.
- ❖ Eğitim kurumları, yönetici, öğretmen ve çalışanlar için belirlenen performans ölçütlerinin uygulanmasını, öğretim materyallerinin kullanımını, eğitim öğretim programlarının uygulanmasını, öğretmen yeterliliklerini izlemek ve değerlendirilmesini sağlamak.

- ❖ Vatandaş odaklı yönetimin oluşturulması, idarenin geliştirilmesi, yönetim kalitesinin artırılması, hizmet standartlarının belirlenmesi, iş ve karar süreçlerinin oluşturulması, bürokrasi ve kırtasiyeciliğin azaltılmasını sağlayarak kamu kaynaklarını etkin yönetmek.
- ❖ Eğitim öğretim hizmetlerini sunarken; kalkınma planları ve programlarda yer alan politika ve hedefler doğrultusunda kamu kaynaklarının etkili, ekonomik, verimli bir şekilde kullanılmasını, hesap verebilirliği ve malî saydamlığı sağlamak.
- ❖ Her derece ve türdeki eğitim kurumlarına ait bina ve tesislerin, çevrenin ihtiyaçlarına ve uygulanacak programların özelliklerine göre yapılması ve donatılmasını sağlayarak eğitim araç ve gereçlerini, gelişen eğitim teknolojisine ve program ve metotlara uygun olarak ilgililerin yararlanmasına sunmak.
- ❖ Millî eğitim müdürlükleri; temel eğitim, ortaöğretim, mesleki ve teknik eğitim, din öğretimi, özel eğitim ve rehberlik, hayat boyu öğrenme, özel öğretim kurumları, bilgi işlem ve eğitim teknolojileri, ölçme, değerlendirme ve sınav, yükseköğretim ve yurt dışı eğitim, strateji geliştirme, inşaat ve emlak, insan kaynakları yönetimi ve destek hizmetlerini doğrudan Millî eğitim müdürüne bağlı birimler/bürolar eliyle yürütürler.

## 2.4. ÜST POLİTİKA BELGELERİ ANALİZİ

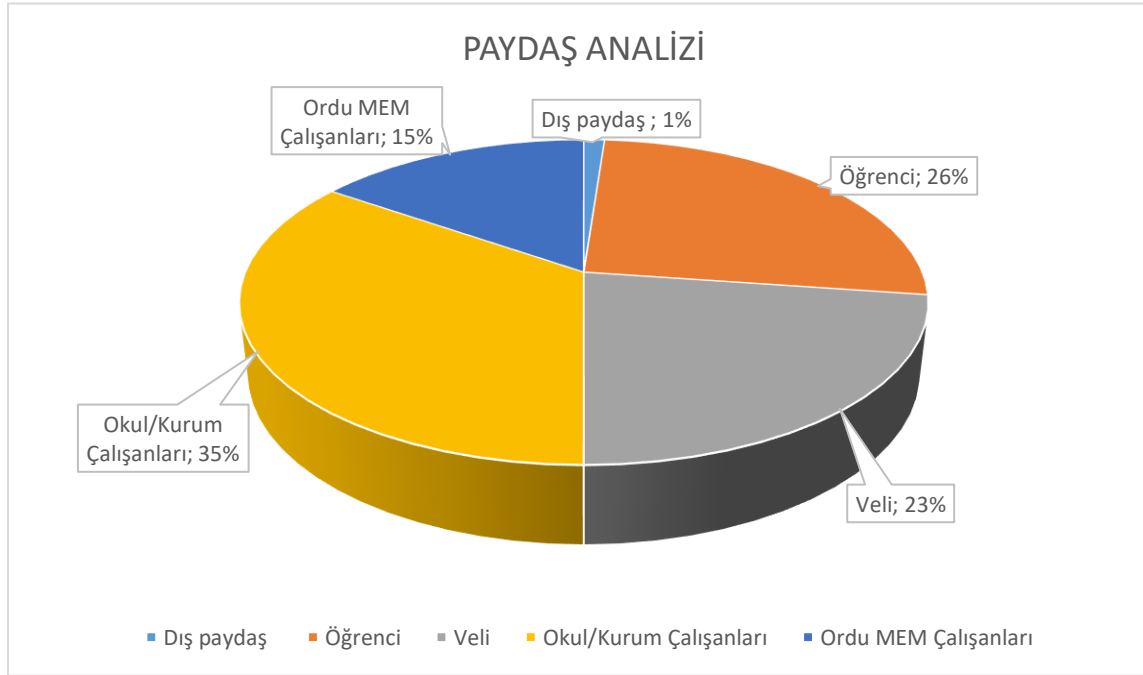
Ordu Millî Eğitim Müdürlüğü 2019-2023 Stratejik Planının stratejik amaç, hedef, performans göstergeleri ve stratejileri hazırlanırken aşağıdaki tabloda yer alan üst politika belgelerden yararlanılmıştır.

Temel Üst Politika Belgeleri	Diğer Üst Politika Belgeleri
Kalkınma Planları	Diğer Kamu Kurum ve Kuruluşlarının Stratejik Planları
Orta Vadeli Programlar	TÜBİTAK Vizyon 2023 Eğitim ve İnsan Kaynakları Raporu
Orta Vadeli Mali Planlar	Bilgi Toplumu Stratejisi ve Eylem Planı (2015-2018)
2019 Yılı Cumhurbaşkanlığı Yıllık Programı	Hayat Boyu Öğrenme Strateji Belgesi (2014-2018)
Cumhurbaşkanlığı Yüz Günlük İcraat Programı	Meslekî ve Teknik Eğitim Strateji Belgesi (2014-2018)
Millî Eğitim Bakanlığı 2023 Eğitim Vizyonu	Mesleki Eğitim Kurulu Kararları
MEB 2015-2019 Stratejik Planı	Ulusal Öğretmen Strateji Belgesi (2017-2023)
Millî Eğitim Şura Kararları	Türkiye Yeterlilikler Çerçevesi
Millî Eğitim Kalite Çerçevesi	Ulusal ve Uluslararası Kuruluşların Eğitim ve Türkiye ile İlgili Raporları
	Ulusal İstihdam Stratejisi (2014-2023)
	Ordu İl Milli Eğitim Müdürlüğü 2015-2019 Stratejik Planı

## 2.5. FAALİYET ALANLARI İLE ÜRÜN VE HİZMETLERİN BELİRLENMESİ

2019-2023 stratejik plan hazırlık sürecinde müdürlüğümüzün faaliyet alanları ve hizmetlerinin belirlenmesine yönelik çalışmalar yapılmıştır. Bu kapsamda birimlerinin yasal yükümlülükleri, standart dosya planı, üst politika belgeleri, yürürlükteki uygulanan sistemler ve kamu hizmet envanteri incelenerek Müdürlüğümüzün hizmetleri tespit edilmiş; eğitim ve öğretim, bilimsel, kültürel, sanatsal ve sportif faaliyetler, ölçme ve değerlendirme, insan kaynakları yönetimi, araştırma, geliştirme, proje ve protokoller, yönetim ve denetim, uluslararası ilişkiler ve fiziki ve teknolojik altyapı olmak üzere sekiz faaliyet alanı altında gruplandırılmıştır.

## 2.6. PAYDAŞ ANALİZİ



Stratejik planlamanın temel unsurlarından birisi olan katılımcılık ilkesi doğrultusunda, kamu idaresinin sunduğu hizmetlerden yararlananlar ile bu hizmetlerin üretilmesine katkı sağlayan veya üretimin doğrudan ortağı olan kişi, kurum ve kuruluşların görüşlerinin alınması ihtiyaç odaklı ve amaca dönük politika ve stratejilerin üretilmesi için olmazsa olmazdır. Bu süreç ayrıca üretilen politikalar ile faaliyet ve projelerin paydaşlar tarafından sahiplenilmesini sağlama ve uygulama aşamasını kolaylaştırması bakımından oldukça önemlidir.

Paydaşlarımızın idarenin hangi ürün ve hizmetleriyle ilgili oldukları, idareden beklentileri,

Şekil 2: Paydaş Analizi

bu paydaşların idarenin ürün ve hizmetlerini nasıl etkilediği ve etkilendiğinin belirlenmesi amacıyla 5 farklı “Paydaş Anketi” geliştirilmiştir.

Ankette idarenin tanınırlığı, idareye yönelik memnuniyet durumu, ilişkili olunan ve öncelik verilmesi gereken alanların tespit edilmesine yönelik sorulara yer verilmiştir.

Paydaş anketleri İl ve İlçe Millî Eğitim Müdürlükleri çalışanlarına , Okul/Kurum çalışanlarına, veli, öğrenci ve Kamu kuruluşlarına uygulanmıştır. Kamuoyunun bilgisine sunulan anket kısa bir süre içerisinde 3778 paydaş tarafından yanıtlanmıştır.

### **Paydaş Görüşlerinin Değerlendirilmesi:**

Çalışanların Memnuniyet Anketi, soru başlıkları alt sorularla birlikte değerlendirildiğinde şu sonuçlara ulaşılmıştır.

- ✓ Kurumun işbirliği ve iletişime açıktır.
- ✓ Çalışma ortamlarının fiziki açıdan yeterlidir.
- ✓ İş sağlığı ve güvenliği önlemlerinin yeterlidir.
- ✓ Yapılan işe ve bireysel gelişime yeterli katkı sağlayan hizmet içi eğitimlerin azdır.
- ✓ Kurum içinde performans değerlendirme ve ödüllendirme sistemi orta düzeydedir.
- ✓ Kurum yöneticileri, çalışanların memnuniyetine önem verir.
- ✓ Kurum çalışanları, fırsat verildiğinde eğitim yönetimi konusunda gelişime açıktır.

Dış Paydaş Anketi, soru başlıkları alt sorularla birlikte değerlendirildiğinde şu sonuçlara ulaşılmıştır.

- ✓ Kurumun sunduğu hizmetler genel olarak başarılıdır.
- ✓ Eğitim ortamlarının daha güvenli hale getirilmesi için gerekli tedbirler alınmalıdır.
- ✓ Öğretmenlerin mesleki gelişim düzeylerinin artırılması için hizmet içi eğitim sayıları artırılmalıdır.
- ✓ Öğretmen, öğrenci ve çalışanların güvenliği, sağlığı açısından önleyici, koruyucu tedbirler alınmalıdır.
- ✓ Kurum çalışmaları yazılı ve basılı hale getirilerek yaygınlaştırılmalıdır.

- ✓ Kurumun fiziki yapısı, hizmet koşulları ve teknolojik alt yapısında iyileştirilme yapılmalıdır.
- ✓ Dış paydaşlara verilen hizmetler göz önüne alındığında Hayatboyu öğrenme ve Strateji Geliştirme Hizmetleri birimlerinden memnuniyet duyulmaktadır.

Okul Çalışanları Paydaş Anketi, soru başlıkları alt sorularla birlikte değerlendirildiğinde şu sonuçlara ulaşılmıştır.

- ✓ Okul içi çalışanları fırsat verildiğinde kendilerini lisansüstü eğitim alarak akademik kariyer, teknoloji okur yazarlığı, dil eğitimi, drama, eğitim yönetimi konularında geliştirmek istemektedir.
- ✓ Çalışanlar tarafından kurum ortamı genel olarak olumlu algılanmakta olup ortamların fiziksel olarak iyileştirilmesi ve çevre düzenlenmelerinin yapılmasının yanı sıra ders saatlerine düzenleme getirilmesi istenmektedir.
- ✓ Okul çalışanları, okul yönetiminin çalışmalarından genel olarak memnundur. En başarılı olarak özlük işlemlerinin düzenli yürütülmesi görülmektedir.
- ✓ Okularımız fiziksel koşullar bakımından genellikle yetersiz görülmesine rağmen ortamların temizliği konusunda yeterli bulunmaktadır.
- ✓ Okullarda iletişim ve aidiyet duygusu gelişmiştir.

Hizmet alanlar ( Öğrenci ve Veli) Paydaş Anketi, soru başlıkları alt sorularla birlikte değerlendirildiğinde şu sonuçlara ulaşılmıştır.

- ✓ Okullarımız ile öğrenci ve veli iletişimi kuvvetli ve yeterli görülmektedir.
- ✓ Okullarımızda yeterince sosyal, kültürel ve sportif faaliyetler düzenlendiği düşünülmektedir.
- ✓ Okulların fiziki şartlarının iyileştirilmesi istenmektedir.
- ✓ Öğrenciler okulların laboratuvar ve spor salonlarından yeterince faydalanamadıklarını düşünmektedir. Ayrıca öğrenciler laboratuvarlardaki malzemelerin yetersiz olduğunu düşünmektedir.
- ✓ Öğrenciler okulları ile ilgili alınan kararlarda daha fazla görüş bildirmek istemektedir.



## 2.7. KURULUŐ İÇİ ANALİZ

### 2.7.1.Kurum Kùltürü Analizi

Ordu İl Millî Eğitim Müdürlüğü kurum kùltürü analiz çalıőması 2019-2023 Stratejik Plan hazırlık çalıőmaları kapsamında odak bir grupla 19-23 Kasım 2018 tarihleri arasında gerçekteőirilmifitir. Bu çalıőmadan elde edilen bulgu, sonuç ve yaklaőımlar aőağıda yer alan baőlıklar altında toplanmıőtır.

Çalıőma sonuçlarına göre geliőtirmeye ačık alanlar öncelik sırasına göre aőağıda sıralanmıőtır;

1. Ödül ve Ceza Sistemi,
2. Motivasyon Mekanizmaları,
3. İnsan Kaynaklarının Yapısı,
4. Kurum İçi İletifim,
5. Çalıőanların Eğitim Talepleri

## 2.7.2 Teşkilat Yapısı



Şekil 5: Teşkilat Yapısı

### 2.7.3. İnsan Kaynakları

İlçe Adı	Hizmet Sınıfı	İlkokul	Ortaokul	Ortaöğretim	Önlisans/ Yüksekokul	Lisans	Yüksek Lisans		Doktora	TOPLAM	İlçe Adı	Hizmet Sınıfı	İlkokul	Ortaokul	Ortaöğretim	Önlisans/ Yüksekokul	Lisans	Yüksek Lisans		Doktora	TOPLAM
							Tezsiz	Tezli										Tezsiz	Tezli		
Akkuş	GİH	0	1	8	1	1	0	0	0	11	Gürgentepe	GİH	1	5	10	2	1	0	0	0	19
	EÖH	0	0	0	2	39	7	0	0	48		EÖH	0	0	0	3	140	10	1	1	155
Altınordu	GİH	14	30	109	38	28	0	1	0	220	İkizce	GİH	0	5	6	3	2	0	0	0	16
	EÖH	0	0	1	230	2.351	82	80	6	2.750		EÖH	0	0	0	2	164	10	1	0	177
Aybastı	GİH	2	7	14	0	4	0	0	0	27	Kabadüz	GİH	1	5	4	0	2	0	0	0	12
	EÖH	0	0	0	6	211	16	3	0	236		EÖH	0	0	0	1	62	7	1	0	71
Büyükşehir	GİH	57	25	25	40	63	5	3	2	220	Kabataş	GİH	2	3	6	2	1	0	0	0	14
	EÖH	0	0	0	0	1	0	1	0	2		EÖH	0	0	0	1	127	3	3	0	134
Çamaş	GİH	3	3	3	2	3	0	0	0	14	Korgan	GİH	1	3	12	0	3	0	0	0	19
	EÖH	0	0	0	3	90	8	0	0	101		EÖH	0	0	0	6	354	30	2	0	392
Çatalpınar	GİH	1	0	8	1	5	1	0	0	16	Kumru	GİH	0	5	11	4	3	0	1	0	24
	EÖH	0	0	0	1	187	17	3	0	208		EÖH	0	0	0	5	357	29	2	1	394
Çaybaşı	GİH	1	3	8	1	2	0	0	0	15	Mesudiye	GİH	1	3	2	0	1	0	0	0	7
	EÖH	0	0	0	0	193	18	0	0	211		EÖH	0	0	0	0	58	2	1	0	61
Fatsa	GİH	2	12	42	11	24	1	1	0	93	Perşembe	GİH	1	7	12	3	3	0	0	0	26
	EÖH	0	0	0	82	1.383	73	34	1	1.573		EÖH	0	0	0	13	305	18	9	1	346
Gölköy	GİH	1	1	8	1	1	0	0	0	12	Ulubey	GİH	2	7	7	1	1	3	0	0	21
	EÖH	0	0	1	2	250	24	6	0	283		EÖH	0	0	0	2	133	10	3	0	148
Gülyalı	GİH	1	3	11	2	5	0	0	0	22	Ünye	GİH	5	29	51	14	36	1	0	0	136
	EÖH	0	0	0	4	102	16	3	0	125		EÖH	0	0	0	94	1.482	74	44	1	1.695
TOPLAM												96	157	359	583	8.178	465	203	13	10.054	

**Tablo 3:** Ordu İl Millî Eğitim Müdürlüğü Çalışanlarının Eğitim Düzeyi

#### 2.7.4. Teknolojik Kaynaklar

Bakanlık hizmetlerinin yararlanıcılara daha hızlı ve etkili şekilde sunulması için güncel teknolojik araçlar etkin bir biçimde kullanılmaktadır. Bu kapsamda modüler bir yapıda kurgulanmış olan Millî Eğitim Bakanlığı Bilgi İşlem Sistemi (MEBBİS) ile kurumsal ve bireysel iş ve işlemlerin büyük bölümü yürütülmektedir. Aynı zamanda sistemde personel ve öğrencilerin bilgileri bulunmaktadır. MEBBİS aracılığıyla Devlet Kurumları, Yatırım İşlemleri, MEİS, e-Alacak, e-Burs, Evrak, TEFBİS, Kitap Seçim, e-Soruşturma Modülü, Sınav, Sosyal Tesis, e-Mezun, İKS, MTSK, Özel Öğretim Kurumları, Engelli Birey, RAM, Öğretmenevleri, Performans Yönetim Sistemi, Yönetici, Mal, Hizmet ve Yapım Harcamaları, Özlük, Çağrı Merkezi, Halk Eğitim, Açık Öğretim Kurumları, e-Okul, Veli Bilgilendirme Sistemi, e-Yurt, e-Akademi, e-Katılım, gibi modüllere ulaşılarak çalışmalar yürütülmektedir. Ayrıca MEBBİS kanalıyla merkez ve taşra teşkilatının bütün iş ve işlemleri için birimler arasında iletişim ağı kurulmuştur. Bakanlık resmi yazışmaları elektronik ortamda Doküman Yönetim Sistemi (DYS) üzerinden yapılmaktadır.

4982 Bilgi Edinme Hakkı Kanunu ile Millî Eğitim Bakanlığı İletişim Merkezi 2018/14 kapsamında; Millî Eğitim Bakanlığı İletişim Merkezi (MEBİM), Bakanlığımızın görev alanlarında yurt içinden ve yurt dışından öğrenci, veli, öğretmen ve diğer vatandaşlarımızdan çağrı yoluyla gelen her türlü bilgi edinme, soru, talep, görüş, öneri ve idari konuların etkin ve hızlı bir şekilde çözüme kavuşturulması amacıyla 444 0 632 (444 0 MEB ), yurt dışından da +90 444 0 632 numaralı hat üzerinden 7 gün 24 saat boyunca hizmet vermektedir. İletişim Merkezine gelen başvuruların çağrı anında ortalama %93' ü sonuçlandırılmaktadır. Ancak, çağrı anında sonuçlandırılmayan başvurular, ilgisine göre merkez, taşra veya yurt dışı teşkilatına iletilmektedir. İletilen bu başvurular 72 saat içerisinde müdürlüğümüz tarafından sonuçlandırılmaktadır.

4982 sayılı Bilgi Edinme Hakkı Kanunu ile 3071 sayılı Dilekçe Hakkının Kullanılmasına Dair Kanun ve bağlı yönetmelikleri kapsamında; Cumhurbaşkanlığı İletişim Merkezinden (CİMER) Bakanlığımıza yönlendirilen “bilgi edinme, görüş, öneri, istek, ihbar ve şikâyet” başvurularının Bakanlığımız merkez ve taşra birimlerine sevk ve koordinesi yapılmaktadır. Söz konusu başvuruların yasal işlem süresinde sonuçlandırılmasına yönelik kontrol ve denetimleri sağlanmaktadır. Ayrıca, kurum/kuruluşlar ile vatandaşlarımızdan yazılı olarak iletilen “bilgi edinme, görüş, öneri, istek, ihbar ve şikâyet” başvuruları da ilgili birimlere iletilmekte ve yasal süresi içerisinde sonuçlandırılarak yazılı olarak dilekçe veya başvuru sahibine bilgi verilmektedir.

Eđitim ve đretimde fırsat eřitliđini temin etmek, okullarda teknolojik altyapıyı iyileřtirmek ve bilgi iletiřim teknolojilerinin eđitim ve đretim srelerinde etkin kullanımını sađlamak amacıyla ilköđretim ikinci kademe ile ortađretim dzeyindeki btn okullar FATİH projesi kapsamına alınmıřtır. Aynı zamanda đretmen ve đrencilerimize tablet verilmesi planlanan proje ile dersliklere kurulan biliřim teknolojisi (BT) donanımının đrenme ve đretme srecinde etkin kullanılması amalanmaktadır. Bu srete đretim programları BT destekli đretime uyumlu hale getirilerek eđitsel e-İerikler oluřturulmaktadır.

#### 2.7.5. Mali Kaynaklar

Eđitim ve đretimin bařlıca finans kaynaklarını merkezi ynetim btesinden ayrılan pay, bykřehir belediyelerinin btesinden, ulusal ve uluslararası kurum kuruluřlardan sađlanan hibe, kredi ve burslar, gerek ve tzel kiřilerin bađıřları ve okul-aile birliđi gelirleri oluřturmaktadır.

**ORDU İL MİLLÎ EĞİTİM MÜDÜRLÜĞÜ BÜTÇE TABLOSU**

<b>HARCAMA TABLOSU</b>		<b>YILLAR</b>		
S.N.	HARCAMA KALEMİ	2016 HARCAMA TUTARI	2017 HARCAMA TUTARI	2018 HARCAMA TUTARI
1	PERSONEL GİDERLERİ (MAAŞ-EKDERS VB ÖDEMELER)	485.132.983,44	527.660.511,18	661.842.838,23
2	SGK DEVLET PRİMİ GİDERLERİ (PERSONEL SİGORTA GİDERLERİ)	81.705.607,16	86.251.465,85	106.318.604,31
3	MAL VE HİZMET ALIM GİDERLERİ (03.2 - 03.5 - 03.7)	43.225.338,46	53.186.008,17	56.419.391,40
4	CARİ TRANSFERLER (03.3 -03.4 - 03.8 - 03.9 - 06.2)	3.189.523,05	2.982.651,96	3.887.275,45
5	SERMAYE GİDERLERİ (06.5)	1.866.558,09	755.025,03	1.042.447,08
6	SERMAYE TRANSFERLERİ (06.7)	1.191.897,08	672.692,26	206.663,48
	TOPLAM	616.311.907,28	671.508.354,45	829.717.219,95
<b>KAYNAK TABLOSU</b>		<b>YILLAR</b>		
S.N.	GELİR KALEMİ	2016 GELİR TUTARI	2017 GELİR TUTARI	2018 GELİR TUTARI
1	OKUL AİLE BİRLİĞİ GELİRLERİ	936.040,80	906.221,18	1.009.227,15
2	VALİLİK,KAYMAKAMLIK VE BELEDİYELERİN KATKISI	0,00	0,00	0,00
3	DİĞER GELİRLER(AB ve Sos. Yard. ve Day. Fonları, Bağışlar)	32.816,31	7.276,47	10.807,32
	TOPLAM	968.857,11	913.497,65	1.020.034,47

**Tablo 4:** Ordu İl Millî Eğitim Müdürlüğü Bütçe ve Kaynak Tablosu

### 2.7.6. PESTLE (Politik, Ekonomik, Sosyolojik, Teknolojik, Yasal ) ANALİZİ



PESTLE analiziyle Millî Eğitim Bakanlığı üzerinde etkili olan veya olabilecek politik, ekonomik, sosyokültürel, teknolojik, yasal ve çevresel dış etkenlerin tespit edilmesi amaçlanmıştır. Söz konusu etkenlerin tespit edilmesinde PESTLE matrisinden yararlanılmıştır.

Bu matriste PESTLE unsurları içerisinde gerçekleşmesi muhtemel olan hususlar ile bunların gerçekleşmesi durumunda Müdürlüğümüz için oluşturacağı potansiyel fırsatlar ve tehditler ortaya konulmuştur. Bu çalışmayla elde edilen bulgular, “tespitler ve ihtiyaçlar”ın belirlenmesi ile stratejilerin geliştirilmesi aşamasında kullanılmıştır.

### 2.7.7. GZFT (GÜÇLÜ VE ZAYIF YÖNLER , FIRSAT VE TEHTİDLER) ANALİZİ



Durum analizi kapsamında kullanılacak temel yöntemlerden biri GZFT (Güçlü Yönler, Zayıf Yönler, Fırsatlar ve Tehditler ) analizidir. GZFT analiziyle Müdürlüğümüzün başarısı üzerinde kilit role sahip faktörler tespit edilerek stratejik kararlara esas teşkil edecek şekilde yorumlanmıştır.

Müdürlüğümüzce yapılan GZFT analizinde tespit edilen, Bakanlığımızın güçlü ve zayıf yönleri ile Bakanlığımız için fırsat ve tehdit olarak görülebilecek unsurlara Tablo 7’de yer verilmiştir.

## GÜÇLÜ YÖNLER

- Tekli öğretime geçilmesi
- Müdürlüğümüz bünyesinde yerel, ulusal ve uluslararası düzeyde projeler üretebilecek insan kaynağı
- Müdürlüğümüz tarafından insan kaynağının ihtiyaç duyduğu etkili hizmetiçi eğitimlerin düzenlenmesi
- Müdürlüğümüzün şeffaf ve erişilebilir olması
- Yeniliğe, gelişime ve takım çalışmasına yatkın insan kaynağı
- Lisansüstü eğitim yapan insan kaynağı
- İl, İlçe, Okul ve Kurum İdari kadrolarının yetenekli, girişimci ve vizyon sahibi kişilerden oluşması
- Kurum yöneticilerinin kolay ulaşılabilir ve çözüm odaklı olması
- Yöneticilerin bilgi paylaşımına ve iş birliğine açıklığı,
- Kurumiçi iletişimin güçlü olması
- Çalışanlar arası bilgi paylaşımı ve iş birliği
- Teknolojik araçların ve donatım materyallerinin günün şartlarına uygun kullanılması
- Müdürlüğümüz idarecilerinin tecrübeli, anlayışlı ve liyakatli olması
- FATİH Projesinin yaygın kullanımı
- Hayat boyu öğrenme kapsamındaki kursların çeşitliliği ve yaygınlığı
- Proje Koordinasyon ve Öğrenme Merkezinin varlığı
- E- Sınav Merkezinin varlığı
- Ölçme ve Değerlendirme Merkezinin varlığı
- Proje Koordinasyon ve Öğrenme merkezi robotik atölyesinde ücretsiz öğrenci ve öğretmen eğitimi imkanı
- Öz değerlendirme ve kalite geliştirme çalışmaları
- Dış çevrede meydana gelen değişimlere ayak uydurabilme kapasitesi
- Yeni fikirlerin ve farklı görüşlerin desteklenmesi
- Bilgi ve iletişim teknolojilerinin eğitim ve öğretim süreçlerinde etkin kullanımı
  - Kurumumuzun diğer kurum, kuruluş ve STK'lar ile sürdürülebilir ve verimli işbirliklerinin olması



## ZAYIF YÖNLER

- Farklı birimlerde hizmet veren personelin aynı ofisi paylaşmaları
- Kurum binasının yeterliliğinin düşük olması
- Ek binalarda çalışanlar ile ana binada çalışanlar arasında iletişim sıkıntısı olması
- Ekip çalışması ruhundan uzak çalışma ortamı ve personelin motivasyonunun düşük olması
- Fiziki alanların ( Derslik ve okulların) amaca uygun olmaması
- Okul ve kurumlarda çocukların düşünsel, duygusal ve fiziksel becerilerini geliştirecek ortamların yeterli olmaması
- Okullarda derslik dışında sosyal, kültürel, kişisel gelişim alanlarının yeterli olmaması
- Okulların fiziki kapasitesinin yeterli olmaması
- Birimler arası ve İl, ilçe, okul ve kurumlar arası iletişim sıkıntısı
- Ödüllendirme sisteminin bulunmaması nedeni ile ödül ve motivasyon sisteminde adil değerlendirilme yapılmaması
- Kurum içi kırtasiyeciliğin/bürokrasinin (yazışmaların) yoğunluğu
- Okul ve kurumlarda güvenlik, sağlık ve hijyen koşullarının yeterlilik düzeyinin az olması
- Yaş ortalaması yüksek olan çoğu personelin değişime olan direnci
- Sahil kesiminde norm kadro fazlası öğretmenlerin fazla olması
- Destek eğitim odalarında ve özel eğitimde alan dışı öğretmenlerin görevlendirilmesi
- İl genelinde akademik başarı ölçüsüne yönelik değerlendirmelerin olmaması
- Birimler arası personel değişikliğinin sık yapılması
- Müdürlük teknik ofisinin yeterli teknik elemana sahip olmaması
- Kırsal kesimlerde haftasonu kurslarına katılım sağlanmaması
- İstatistik biriminde yeterli ve yetkin personel olmaması
- Sağlıklı istatistiksel verilere ulaşamaması
- İlimiz sahil ilçeler dışındaki okullarımızda öğretmen ve yönetici ihtiyacı olması
- Mesleki Teknik Eğitimde okullarımızın kullandığı alet, araç ve makinelerin günümüz ihtiyaçlarına cevap verememesi,
- İç kesimlerde yer alan ilçelerde görev yapan öğretmenlerin görev sürelerinin az olması
- İl Müdürlüğü binasında x-ray cihazı ve güvenlik görevlisi bulunmaması

## FIRSATLAR

- Öğretmenlerimizin büyük çoğunluğu genç, dinamik, yeniliğe açık, kendini geliştiren, teknolojiyi iyi kullanan eğitimciler olması
- Atamalarda ilimizin öğretmenler tarafından tercih edilen iller arasında yer alması
- Karayolları ulaşımının iyileştirilmesi
- İlimizde havalimanının açılması, diğer illerle ulaşımın kolay olması
- Eğitime yönelik ilginin ve farkındalığın yüksek olması
- Görevde yükselme suretiyle kurum içerisinde ilerleme imkanının bulunması
- İlimizin Büyükşehir olması
- Bünyesinde Eğitim Fakültesi, İlahiyat Fakültesi, Güzel Sanatlar Fakültesi gibi fakültelerin bulunduğu bir üniversitenin bulunması
- Komşu illerde bulunan üniversitelerde Eğitim Fakültelerinin bulunması
- İlimizin coğrafi konumu ve iklim şartları ile ulaşım imkanının iyi olması ve Yaşam şartlarının ilimizde kolay olması sebebiyle tercih edilen bir il olması
- Ordu'nun kalkınmada öncelikli iller arasında olması
- Sosyal, kültürel, sportif ve sanatsal faaliyetler için zengin bir merkez olması
- Belediyelerin işbirliğine açık olması
- İklim ve bölge coğrafi yapısının kısıtlayıcı olmaması
- Hayat boyu öğrenmeyi destekleyen politikaların varlığı
- Eğitimin sürdürülebilir ekonomik kalkınmadaki işlevi konusunda toplumsal farkındalık
- Gelişen teknolojilerin eğitimde kullanılabilirliğinin artması
- Eğitimin kalitesinin artırılması için AB programlarının varlığı, hibe ve destekler
- İlimizde görev yapan genç eğitim çalışanlarının heyecanlı ve motivasyonunun yüksek olması
- İlimizin coğrafi konumundan dolayı turizm fırsatlarının gelişmeye açık olması
- Uzaktan eğitim fırsatı
- İl halkının eğitime olumlu yaklaşımı

## TEHDİTLER

- |   |   |
|---|---|
| <ul style="list-style-type: none"><li>▪ Sanayinin ilimizde gelişmemiş olması ve bundan dolayı Mesleki ve Teknik Eğitim mezunu öğrencilerin istihdam sıkıntısı yaşamaması</li><li>▪ Deniz şehri olmasına rağmen aktif bir limana sahip olunmaması</li><li>▪ Taşınmalı eğitim oranının yükselmesi</li><li>▪ Aile sosyo-ekonomik düzeyinin düşük olması</li><li>▪ İl genelinde kırsal bölge ve sahil bölgesinin gelişmişlik düzeyindeki farklılık</li><li>▪ Öğrenciler üzerindeki teknolojik bağımlılık</li><li>▪ Mesleki ve Teknik Lise öğrencilerinin beceri eğitimi yapabileceği kurumların ve işletmelerin az olması</li><li>▪ Öğretmen, yönetici ve ailelerin özel eğitim konusunda yeterli bilgiye ve farkındalığa sahip olmaması</li><li>▪ İnternet ortamında oluşan bilgi kirliliği, doğru ve güvenilir bilgiyi ayırt etme güçlüğü.</li><li>▪ Ortaöğretim kurum türlerine kontejan dağılımının dengelei olmaması</li></ul> | <ul style="list-style-type: none"><li>▪ Coğrafik şartlar yüzünden yerleşim alanlarının dağınık olması,</li><li>▪ Organize sanayi bölgesinde Mesleki ve Teknik Liselerinin olmayışı</li><li>▪ Hızlı kentleşmeye bağlı olarak kent nüfusunun artması, kırsal nüfusun azalması nedeniyle kırsaldaki okullarda birleştirilmiş sınıfların varlığı</li><li>▪ Hizmet süresi fazla olan personelin sayısının fazla olması</li><li>▪ Eğitime destek veren hayırseverlerin azlığı</li><li>▪ Eğitim yatırımları için arsa sıkıntısı</li><li>▪ Okul ve eklentilerinin bakım ve onarımı için yeterli ödenek olmaması</li><li>▪ Eğitim ve öğretime erişimde bölgesel farklılıklar</li><li>▪ Öğretmenlerin bazı bölgelerde daha uzun süreli çalışmasını sağlayacak teşvik edici mekanizmaların yetersiz olması</li><li>▪ Toplumda kitap okuma, spor yapma, sanatsal ve kültürel faaliyetlerde bulunma alışkanlığının yetersiz olması</li></ul> |
|---|---|

Tablo 5: GZFT Analizi Tablosu

## **Tespitler ve İhtiyaçların Belirlenmesi**

Tespitler ve sorun alanları önceki bölümlerde verilen durum analizi aşamalarında öne çıkan, durum analizini özetleyebilecek türde ifadelerden oluşmaktadır. İhtiyaçlar ise bu tespitler ve sorun alanları dikkate alındığında ortaya çıkan ihtiyaçları ve gelişim alanlarını ortaya koymaktadır.

Durum analizinde yer alan her bir bölümde yapılan analizler sonucunda belirlenmiş olan tespitler ve ihtiyaçlardan yola çıkılarak Müdürlüğümüzün stratejik planının mimarisi oluşturulmuştur.

### 3. GELECEĞE BAKIŞ

Geleceğe bakış bölümünde misyon, vizyon, temel değerler; amaçlar, hedefler, performans göstergeleri ve stratejiler yer almaktadır. Misyon, vizyon ve temel değerlerimiz aşağıda açıklanmıştır.

#### 3.1. MİSYON

Müdürlüğümüz Misyonu:

Evrensel Değerler çerçevesinde insan haklarına saygılı, sorun çözebilen, Millî ve manevi değerleri özümsemiş , kendisiyle barışık, çevreye duyarlı, öz güveni yüksek, inisiyatif alabilen, öğrenmeyi içselleştirmiş, güvenilir, sağlıklı ve mutlu bireyler yetişmesine ortam ve imkan sağlayarak ilimizin eğitim kalitesini yükseltmektir.

#### 3.2. VİZYON

Müdürlüğümüz Vizyonu:

Gelecek tasavvurunun inşasına öncülük edebilecek, sağlıklı , mutlu ve ahlaklı bireyler yetiştirmek

#### 3.3. TEMEL DEĞERLERİMİZ

1. İnsan Hakları ve Demokrasinin Evrensel Değerleri	6. Meslek Etiği ve Mesleki Beceri
2. Çevreye ve Canlıların Yaşam Hakkına Duyarlılık	7. Erdemlilik
3. Analitik ve Bilimsel Bakış	8. Saygınlık, Tarafsızlık, Güvenilirlik ve Adalet
4. Girişimcilik, Yaratıcılık, Yenilikçilik	9. Katılımcılık, Şeffaflık ve Hesap Verilebilirlik
5. Kültürel ve Sanatsal Duyarlılık ile Sportif Beceri	10. Liyakat

### 3.4. AMAÇ VE HEDEFLERE İLİŞKİN MİMARİ

Amaç 1: Bütün öğrencilerimize, medeniyetimizin ve insanlığın ortak değerleri ile çağın gereklerine uygun bilgi, beceri, tutum ve davranışların kazandırılması sağlanacaktır.

Hedef 1.1 Tüm alanlarda ve eğitim kademelerinde, öğrencilerimizin her düzeydeki yeterliliklerinin belirlenmesi, izlenmesi ve desteklenmesi için etkin ölçme ve değerlendirme sistemi uygulanacaktır.

Hedef 1.2 Öğrencilerin yaş, okul türü ve programlarına göre gereksinimlerini dikkate alan beceri temelli yabancı dil yeterlilikleri sistemine ilişkin etkin çalışmalar yürütülecektir.

Hedef 1.3 Öğrenme süreçlerini destekleyen dijital içerik ve beceri destekli dönüşüm ile ilimizde yaşayan öğrenci ve öğretmenlerimizin eşit öğrenme ve öğretme fırsatlarını yakalamaları ve öğrenmenin sınıf duvarlarını aşması sağlanacaktır.

Amaç 2: Çağdaş normlara uygun, etkili, verimli yönetim ve organizasyon yapısı ve süreçleri hâkim kılınacaktır.

Hedef 2.1 Yönetim ve öğrenme etkinliklerinin izlenmesi, değerlendirilmesi ve geliştirilmesi amacıyla veriye dayalı yönetim yapısı uygulanacaktır.

Hedef 2.2 Öğretmen ve öğrencilerin mesleki gelişimleri Türkiye'nin eğitim vizyonunu mümkün kılacak biçimde çağdaş yaklaşımların gerektirdiği yöntem ve tekniklerle desteklenecektir.

Hedef 2.3: Okul geliştirme amaçlı rehberlik boyutunu öne çıkaracak şekilde ülke genelinde yapılandırılan kurumsal rehberlik ve teftiş sistemi uygulanacaktır.

Amaç 3: Okul öncesi eğitim ve temel eğitimde öğrencilerimizin bilişsel, duygusal ve fiziksel olarak çok boyutlu gelişimleri sağlanacaktır.

Hedef 3.1: Erken çocukluk eğitiminin niteliği ve yaygınlığı artırılacak, toplum temelli erken çocukluk çeşitlendirilerek yaygınlaştırılacaktır.

Hedef 3.2: Öğrencilerimizin bilişsel, duygusal ve fiziksel olarak çok boyutlu gelişimini önemseyen, bilimsel düşünme, tutum ve değerleri içselleştirebilecekleri temel eğitim uygulamaları gerçekleştirilerek okullaşma oranı artırılacaktır.

Hedef 3.3: Temel eğitimde okulların niteliğini artıracak yenilikçi uygulamalara yer verilecektir.

Amaç 4: Öğrencileri ilgi, yetenek ve kapasiteleri doğrultusunda hayata ve üst öğretime hazırlayan bir ortaöğretim sistemi ile toplumsal sorunlara çözüm getiren, ülkenin sosyal, kültürel ve ekonomik kalkınmasına katkı sunan öğrenciler yetiştirilecektir.

Hedef 4.1: Ortaöğretime katılım ve tamamlama oranları artırılacaktır.

Hedef 4.2: Ortaöğretimde, değişen dünyanın gerektirdiği becerileri sağlayan ve değişimin aktörü olacak öğrenciler yetiştiren bir yapı uygulanacaktır.

Hedef 4.3: Ülkemizin entelektüel sermayesini artırmak, medeniyet ve kalkınmaya destek vermek amacıyla fen ve sosyal bilimler liselerinin niteliği güçlendirilecektir.

Hedef 4.4: Örgün eğitim içinde imam hatip okullarının niteliği artırılacaktır.

Amaç 5: Özel eğitim ve rehberlik hizmetlerinin etkinliği artırılarak bireylerin bedensel, ruhsal ve zihinsel gelişimleri desteklenecektir.

Hedef 5.1: Psikolojik danışmanlık ve rehberlik hizmetlerinin öğrencilerin mizaç, ilgi ve yeteneklerine uygun eğitim alabilmelerine imkân verecek şekilde sunulması sağlanacaktır.

Hedef 5.2: Psikolojik danışmanlık ve rehberlik hizmetlerinin özel eğitim ihtiyacı olan bireyleri akranlarından soyutlamayan ve birlikte yaşama kültürünü güçlendiren eğitimde adalet temelli yaklaşım hayata geçirilecektir.

Hedef 5.3: Ülkemizin kalkınmasında önemli bir kaynak niteliğinde bulunan özel yetenekli öğrencilerimiz, akranlarından ayrıştirılmadan doğalarına uygun bir eğitim yöntemi ile desteklenecektir.

Amaç 6: Mesleki ve teknik eğitim ve hayat boyu öğrenme sistemlerinde toplumun ihtiyaçlarına ve işgücü piyasası ile bilgi çağının gereklerine uygun biçimde yapılan düzenlemeler uygulanacaktır.

Hedef 6.1: Mesleki ve teknik eğitime atfedilen değer ve erişim imkânları artırılabacaktır.

Hedef 6.2: Mesleki ve teknik eğitimde yeni nesil öğretim programları uygulanacak.

Hedef 6.3: Mesleki ve teknik eğitim-istihdam-üretim ilişkisi güçlendirilecektir.

Hedef 6.4: Bireylerin iş ve yaşam kalitelerini yükseltmek amacıyla hayat boyu öğrenme katılım ve tamamlama oranları artırılabacaktır.

Amaç 7: Uluslararası standartlar gözetilerek ilimizdeki tüm okullarımız için destekleyici özel öğretim yapısı uygulanacaktır.

Hedef 7.1: Özel öğretime devam eden öğrenci oranları artırılabacak ve özel öğretim kurumlarının yapısal anlamda iyileştirilmesine yönelik çalışmalar yapılacaktır.

Hedef 7.2: Sertifika eğitimi veren kurumların niteliğini artırmaya yönelik yapılacak düzenlemeler doğrultusunda çalışmalar yürütülecektir.

### **3.5. AMAÇ, HEDEF, GÖSTERGE VE STRATEJİLER**

#### **AMAÇ 1**

**Bütün öğrencilerimize, medeniyetimizin ve insanlığın ortak değerleri ile çağın gereklerine uygun bilgi, beceri, tutum ve davranışların kazandırılması sağlanacaktır.**



HEDEF 1.1 Tüm alanlarda ve eğitim kademelerinde, öğrencilerimizin her düzeydeki yeterliliklerinin belirlenmesi, izlenmesi ve desteklenmesi için etkin ölçme ve değerlendirme sistemi uygulanacaktır.

<b>Amaç 1</b>	Bütün öğrencilerimize, medeniyetimizin ve insanlığın ortak değerleri ile çağın gereklerine uygun bilgi, beceri, tutum ve davranışların kazandırılması sağlanacaktır.									
<b>Hedef 1.1</b>	Tüm alanlarda ve eğitim kademelerinde, öğrencilerimizin her düzeydeki yeterliliklerinin belirlenmesi, izlenmesi ve desteklenmesi için etkin ölçme ve değerlendirme sistemi uygulanacaktır.									
<b>Performans Göstergeleri</b>		<b>Hedefe Etkisi (%)</b>	<b>Başlangıç Değeri</b>	<b>2019</b>	<b>2020</b>	<b>2021</b>	<b>2022</b>	<b>2023</b>	<b>İzleme Sıklığı</b>	<b>Rapor Sıklığı</b>
<b>PG 1.1.1 Bir eğitim ve öğretim döneminde bilimsel, kültürel, sanatsal ve sportif alanlarda en az bir faaliyete katılan öğrenci oranı (%)</b>	İlkokul	40	36,30	50	87	92	96	100	6 Ay	6 Ay
	Ortaokul		43,42	60	88	92	96	100	6 Ay	6 Ay
	Lise		37,44	65	75	80	85	100	6 Ay	6 Ay
<b>PG 1.1.2 Öğrenci başına okunan kitap sayısı</b>	İlkokul	30	23,05	24	25	25	26	27	6 Ay	6 Ay
	Ortaokul		8,84	9	10	11	12	13	6 Ay	6 Ay
	Lise		4,32	6	7	8	9	10	6 Ay	6 Ay
<b>PG 1.1.3. Ortaöğretime merkezi sınavla yerleşen öğrenci oranı (%)</b>		30	21	11	10	9	8	7	6 Ay	6 Ay
<b>Koordinatör Birim</b>	Ölçme, Değerlendirme ve Sınav Hizmetleri Birimi- Ölçme ve Değerlendirme Merkezi									
<b>İş Birliği Yapılacak Birimler</b>	BİETHB, DÖHB, HBÖHB, MTEHB, OHB, ÖERHB, TEHB, ÖÖKHB, DHB, İEHB, SGHB									
<b>Riskler</b>	<ul style="list-style-type: none"> <li>- Öğrencilerin ve velilerin bilimsel, kültürel, sanatsal ve sportif faaliyetlere ilişkin farkındalık düzeyinin bölgeler arasında farklılık göstermesi,</li> <li>- Ailelerin, çocuklarının sınavla öğrenci alan okullara devam etmelerine yönelik isteği,</li> <li>- Sınavla öğrenci alan okul sayısının artırılmasına ilişkin çeşitli baskılar,</li> <li>- Öğrencilerin ve öğretmenlerin mevcut durumda yeterlilik temelli ölçme uygulamalarına alışkın olmaması.</li> </ul>									
<b>Stratejiler</b>	<b>S 1.1.1</b>	<b>Eğitim kalitesinin artırılması için ölçme ve değerlendirme yöntemleri etkinleştirilecek ve yeterlik temelli ölçme değerlendirme yapılacaktır.</b>								
	<b>S 1.1.2</b>	<b>Öğrencilerin bilimsel, kültürel, sanatsal, sportif ve toplum hizmeti alanlarında etkinliklere katılımı artırılacak ve izlenecektir.</b>								
	<b>S 1.1.3</b>	<b>Kademeler arası geçiş sınavlarının öğrenciler üzerindeki üzerindeki baskısı azaltılacak ve yeterlilik temelli ölçme değerlendirme uygulanacaktır.</b>								

<b>Maliyet Tahmini</b>	458.172.026,78TL
<b>Tespitler</b>	<ul style="list-style-type: none"> <li>- Öğrencilerin bilimsel, kültürel, sanatsal ve sportif faaliyetlere katılımının düşük olması,</li> <li>- Toplumda akademik başarıya yüksek değer atfedilmesi,</li> <li>- Öğrenciler ve öğretmenlerin yeterlilik temelli ölçme ve değerlendirme uygulamaları konusunda yeterli bilgi ve tecrübeye sahip olmaması.</li> </ul>
<b>İhtiyaçlar</b>	<ul style="list-style-type: none"> <li>- Öğretmenlerin alternatif eğitim yöntem ve teknikleri konusunda eğitime alınmaları,</li> <li>- Ölçme ve değerlendirme merkezlerinin tüm illere yaygınlaştırılması,</li> <li>- Sınav kaygısına yönelik olarak aile hekimliği başta olmak üzere çeşitli kurumlarla iş birliği yapılması,</li> <li>- Veli ve öğretmenlere yönelik olarak öğrencilerin bilimsel, kültürel, sanatsal ve sportif faaliyetlere katılımı yönünde farkındalık çalışmaları yürütülmesi,</li> <li>- Öğretim programlarının konu alanları bazında yeterlilik temelli olarak tanımlanması.</li> </ul>

HEDEF 1.2 Öğrencilerin yaş, okul türü ve programlarına göre gereksinimlerini dikkate alan beceri temelli yabancı dil yeterlilikleri sistemine ilişkin etkin çalışmalar yürütülecektir.

<b>Amaç 1</b>	Bütün öğrencilerimize, medeniyetimizin ve insanlığın ortak değerleri ile çağın gereklerine uygun bilgi, beceri, tutum ve davranışlarını kazandırılması sağlanacaktır.								
<b>Hedef 1.2</b>	Öğrencilerin yaş, okul türü ve programlarına göre gereksinimlerini dikkate alan beceri temelli yabancı dil yeterlilikleri sistemine ilişkin etkin çalışmalar yürütülecektir.								
<b>Performans Göstergeleri</b>	<b>Hedefe Etkisi (%)</b>	<b>Başlangıç Değeri</b>	<b>2019</b>	<b>2020</b>	<b>2021</b>	<b>2022</b>	<b>2023</b>	<b>İzleme Sıklığı</b>	<b>Rapor Sıklığı</b>
PG 1.2.1 Yabancı dil dersi yılsonu puan ortalaması	30	69	70	71	73	75	80	6 Ay	6 Ay
PG 1.2.2 Bakanlık tarafından sunulan (Dyned vb) dijital içerikleri kullanan öğrenci oranı (%)	30	21	25	30	40	50	75	6 Ay	6 Ay

<b>PG 1.2.3 Yabancı Dil Mesleki Gelişim programlarına katılan yabancı dil öğretmeni sayısı</b>	40	0	10	30	80	100	150	6 Ay	6 Ay
<b>Koordinatör Birim</b>	Temel Eğitim Şube Müdürlüğü- İnsan Kaynakları Şube Müdürlüğü								
<b>İş Birliği Yapılacak Birimler</b>	DÖHB, HBÖHB, MTEHB, OHB, ÖERHB, ÖÖKHB, TEHB, İKHB, BİETHB								
<b>Riskler</b>	<ul style="list-style-type: none"> <li>- Yabancı dil eğitimine ilişkin farkındalığın yeterli olmaması,</li> <li>- Uluslararası hareketlilik programlarının kontenjan ve kapsamının yetersiz olması,</li> <li>- Yurtdışında yabancı dil eğitimini destekleyici programların maliyetlerinin yüksek olması,</li> <li>- Yabancı dil eğitimine ilişkin dijital içeriklerin teminine yönelik maliyetlerin yüksek olması.</li> </ul>								
<b>Stratejiler</b>	<b>S 1.2.1</b>	<b>İl genelindeki yabancı dil eğitimleri, seviye ve okul türlerine göre uyarlanacaktır.</b>							
	<b>S 1.2.2</b>	<b>Yeni kaynaklar ile öğrencilerin İngilizce konuşulan dünyayı deneyimlemesi ve Bakanlıkça geliştirilecek olan dijital içerikleri kullanmaları sağlanacaktır.</b>							
	<b>S 1.2.3</b>	<b>Yabancı dil eğitiminde öğretmen nitelik ve yeterlilikleri yükseltilecektir.</b>							
<b>Maliyet Tahmini</b>	148.470.932,04TL								
<b>Tespitler</b>	<ul style="list-style-type: none"> <li>- Öğrencilerin yabancı dil becerilerini farklı alanlarda kullanmasını sağlayan disiplinler arası bir yaklaşımın olmaması,</li> <li>- Yabancı dil eğitiminin öğrencilerin bireysel farklılıkları ile öğretim kademeleri ve okul türlerini dikkate almayan tek tip bir yaklaşımla yapılması,</li> <li>- Öğrencilerin yabancı dil eğitimine destek olacak dijital içeriklerin ve platformların yetersiz olması,</li> <li>- Öğretmenlerin yabancı dil becerilerinin geliştirilmesine yönelik eğitimlerin ve paydaşlarla iş birliğinin yetersiz olması,</li> <li>- Yabancı dil öğretmenlerinin seçiminde öğretmenlerin çok yönlü dil becerilerinin ölçülmemesi ve bunların dikkate alınmaması.</li> </ul>								
<b>İhtiyaçlar</b>	<ul style="list-style-type: none"> <li>- Yabancı dil eğitiminde ortaya konacak yeni yöntemler konusunda öğretmen eğitimlerinin yapılması,</li> <li>- Yabancı dil eğitime yönelik dijital içeriklerin ve platformların geliştirilmesi,</li> <li>- Uluslararası hareketlilik programlarına yönelik farkındalığın artırılması,</li> <li>- Öğretmenlere yurtdışı deneyim fırsatlarının sağlanması.</li> </ul>								

HEDEF 1.3 Öğrenme süreçlerini destekleyen dijital içerik ve beceri destekli dönüşüm ile ilimizde yaşayan öğrenci ve öğretmenlerimizin eşit öğrenme ve öğretme fırsatlarını yakalamaları ve öğrenmenin sınıf duvarlarını aşması sağlanacaktır.

<b>Amaç 1</b>	Bütün öğrencilerimize, medeniyetimizin ve insanlığın ortak değerleri ile çağın gereklerine uygun bilgi, beceri, tutum ve davranışların kazandırılması sağlanacaktır.									
<b>Hedef 1.3</b>	Öğrenme süreçlerini destekleyen dijital içerik ve beceri destekli dönüşüm ile ilimizde yaşayan öğrenci ve öğretmenlerimizin eşit öğrenme ve öğretme fırsatlarını yakalamaları ve öğrenmenin sınıf duvarlarını aşması sağlanacaktır.									
<b>Performans Göstergeleri</b>	<b>Hedefe Etkisi (%)</b>	<b>Başlangıç Değeri</b>	<b>2019</b>	<b>2020</b>	<b>2021</b>	<b>2022</b>	<b>2023</b>	<b>İzleme Sıklığı</b>	<b>Rapor Sıklığı</b>	
<b>PG 1.3.1 EBA Ders Portalı kullanıcı başına aylık ortalama sistemde kalma süresi (dk)</b>	40	56	70	90	120	166	214	6 Ay	6 Ay	
<b>PG 1.3.2 Dijital içeriklere ilişkin sertifika eğitimlerine katılan öğretmen sayısı</b>	35	0	5	10	15	20	25	6 Ay	6 Ay	
<b>PG 1.3.3 Tasarım ve Beceri Atölye Sayısı</b>	25	0	80	150	200	400	800	6 Ay	6 Ay	
<b>Koordinatör Birim</b>	Bilgi İşlem ve Eğitim Teknolojileri Hizmetleri Birimi									
<b>İş Birliği Yapılacak Birimler</b>	DÖHB, HBÖHB, MTEHB, OHB, İKHB, ÖERHB, ÖÖKHB, TEHB.									
<b>Riskler</b>	<ul style="list-style-type: none"> <li>- Dijital ortamda çocukları ve gençleri olumsuz etkileyen içeriklere ilişkin önlemlerin yetersizliği,</li> <li>- Dijital araç ve gereçlerin genellikle ithalata bağımlı olması,</li> <li>- İnternet altyapısının bölgeler arası gösterebileceği farklılıktan dolayı internet erişiminde yaşanabilecek aksaklıklar,</li> <li>- Dijital içerik geliştirme eğitimlerine katılması gereken öğretmen sayısının çok olması,</li> <li>- Dijital içerik gelişimi alanında yeniliklerin çok hızlı olmasından dolayı verilecek eğitimin içeriğinin güncel tutulması gerekliliği.</li> </ul>									
<b>Stratejiler</b>	<b>S 1.3.1</b>	- Dijital içerik ve becerilerin gelişmesi için kurulacak ekosistem uygulanacaktır.								
	<b>S 1.3.2</b>	- Dijital becerilerin gelişmesi için içerik geliştirilecek ve bu kapsamda öğretmen eğitimi yapılacaktır.								
	<b>S.1.3.3</b>	Temel Eğitim ve Ortaöğretimde öğrencilerimizin bilişsel, duygusal ve fiziksel olarak çok boyutlu gelişimini önemseyen faaliyetler açısından yeniden yapılandırılacak ve tasarım beceri atölyeleri kurulacaktır.								

<b>Maliyet Tahmini</b>	319.850.469,06TL
<b>Tespitler</b>	<ul style="list-style-type: none"> <li>- Öğrencilerin ve araştırmacıların kullanacağı dijital içerik arşivinin bulunmaması,</li> <li>- Dijital ortamlarda eğitime ilişkin içeriklerin belirli bir yapıya kavuşturulamaması,</li> <li>- Güvenli internet, siber zorbalık ve veri güvenliği kavramlarına ilişkin toplumsal farkındalık düzeyinin düşük olması,</li> <li>- Dijital beceriler konusunda öğretmenler arasında farkın yüksek olması.</li> </ul>
<b>İhtiyaçlar</b>	<ul style="list-style-type: none"> <li>- Eğitim dijital arşivinin oluşturulması için gerekli altyapı,</li> <li>- Eğitim dijital içeriklerinin geliştirilmesi için ilgili personelin eğitimi,</li> <li>- Öğretmenlerin dijital beceriler konusunda hizmet içi eğitimden geçirilmesi,</li> <li>- Güvenli internet, siber zorbalık ve veri güvenliği konularında diğer kamu kurum ve kuruluşlarıyla tam iş birliği,</li> <li>- EBA eğitim portalinin kapsam ve içeriğinin geliştirilmesi.</li> </ul>

## AMAÇ 2:

**Çağdaş normlara uygun, etkili, verimli yönetim ve organizasyon yapısı ve süreçleri hâkim kılınacaktır.**

HEDEF 2.1 Yönetim ve öğrenme etkinliklerinin izlenmesi, değerlendirilmesi ve geliştirilmesi amacıyla veriye dayalı yönetim yapısı uygulanacaktır.

<b>Amaç 2</b>	Çağdaş normlara uygun, etkili, verimli yönetim ve organizasyon yapısı ve süreçleri hâkim kılınacaktır.								
<b>Hedef 2.1</b>	Yönetim ve öğrenme etkinliklerinin izlenmesi, değerlendirilmesi ve geliştirilmesi amacıyla veriye dayalı yönetim yapısı uygulanacaktır.								
<b>Performans Göstergeleri</b>	<b>Hedefe Etkisi (%)</b>	<b>Başlangıç Değeri</b>	<b>2019</b>	<b>2020</b>	<b>2021</b>	<b>2022</b>	<b>2023</b>	<b>İzleme Sıklığı</b>	<b>Rapor Sıklığı</b>
<b>PG 2.1.1. Eğitsel veri ambarını kullanan okul/kurum oranı(%)</b>	40	0	0	50	70	100	100	6 Ay	6 Ay

<b>PG 2.1.2. Coğrafi bilgi sistemini kullanan okul/kurum oranı(%)</b>		60	0	0	80	100	100	100	6 Ay	6 Ay
<b>Koordinatör Birim</b>		Strateji Geliştirme Hizmetleri Birimi								
<b>İş Birliği Yapılacak Birimler</b>		Tüm birimler								
<b>Riskler</b>		<ul style="list-style-type: none"> <li>- Sık mevzuat değişikliği nedeniyle iş süreçlerinin sık değişmesi,</li> <li>- Karar alma süreçleri ve uygulama aşamasına yönelik bürokratik unsurlar,</li> <li>- Yeni kurulacak birimler ile mevcut birimler arasında olası yetki çakışması,</li> <li>- Okul planlarında belirlenen amaçların bağlantısız olması.</li> </ul>								
<b>Stratejiler</b>	<b>S 2.1.1</b>	<b>- Müdürlüğümüzün tüm kararları veriye dayalı hâle getirilecek ve bürokratik süreç azaltılacaktır.</b>								
	<b>S 2.1.2</b>	<b>-Okul bazında veriye dayalı yönetim sistemine geçilecektir.</b>								
<b>Maliyet Tahmini</b>		127.882.219,91TL								
<b>Tespitler</b>		<ul style="list-style-type: none"> <li>- Yetki devri için iş süreçlerinin ve ilgili analizlerin yapılmamış olması,</li> <li>- Veriye dayalı yönetim için etkin veri üretimi mekanizmaları oluşturulmamış olması,</li> <li>- Planların izlenmesi için bir sistemin olmaması,</li> <li>- MEB Mobil Bilgi Servisi (8383) ücretli olmasından dolayı çok fazla veli tarafından kullanılmaması.</li> </ul>								
<b>İhtiyaçlar</b>		<ul style="list-style-type: none"> <li>- İş süreçlerini çıkarma ve iyileştirme ekiplerinin eğitimi,</li> <li>- Yetki devri için mevzuat ve faaliyet alanlarının taramasının yapılması,</li> <li>- Veri birimi kurulması için mevzuat değişikliği,</li> <li>- Okul planlarının izlenmesine yönelik sistem kurulması,</li> <li>- MEB Mobil Bilgi Servisi (8383) ücretsiz yapılacak olmasından dolayı kaynak ihtiyacı.</li> </ul>								

HEDEF 2.2 Öğretmen ve öğrencilerin mesleki gelişimleri Türkiye'nin eğitim vizyonunu mümkün kılacak biçimde çağdaş yaklaşımların gerektirdiği yöntem ve tekniklerle desteklenecektir.

<b>Amaç 2</b>	Çağdaş normlara uygun, etkili, verimli yönetim ve organizasyon yapısı ve süreçleri hâkim kılınacaktır.									
<b>Hedef 2.2</b>	Öğretmen ve öğrencilerin mesleki gelişimleri Türkiye'nin eğitim vizyonunu mümkün kılacak biçimde çağdaş yaklaşımların gerektirdiği yöntem ve tekniklerle desteklenecektir.									
<b>Performans Göstergeleri</b>		<b>Hedefe Etkisi (%)</b>	<b>Başlangıç Değeri</b>	<b>2019</b>	<b>2020</b>	<b>2021</b>	<b>2022</b>	<b>2023</b>	<b>İzleme Sıklığı</b>	<b>Rapor Sıklığı</b>
<b>PG 2.2.1 Lisansüstü eğitim alan personel oranı (%)</b>	<b>PG 2.2.1.1 Alanında lisansüstü eğitim alan öğretmen oranı(%)</b>	30	8,8	9	9,5	10	15	20	6 Ay	6 Ay
	<b>PG 2.2.1.2 Yönetim alanında lisansüstü eğitim alan yönetici oranı(%)</b>		2	%3	%4	5	6	7		
<b>PG 2.2.2 Yönetici cinsiyet oranı (%)</b>		15	15	20	25	30	35	40	6 Ay	6 Ay
<b>PG 2.2.3 Ücretli öğretmen oranı (%)</b>		25	8,30	7,5	7	6,5	6	5,5	6 Ay	6 Ay
<b>PG 2.2.4 Kişisel ve Mesleki Eğitim Sertifika Programlarına katılan Öğretmen oranı (%)</b>		30	20	32,8	36,8	40,1	45,4	51,2	6 Ay	6Ay
<b>Koordinatör Birim</b>		İnsan Kaynakları Hizmetleri Birimi								
<b>İş Birliği Yapılacak Birimler</b>		DÖHB, HBÖHB, MTEHB, OHB, ÖERHB, ÖÖKHB, TEHB, YYEHB, ÖDSHB, SGHB, MMB, BİETHB.								
<b>Riskler</b>		<ul style="list-style-type: none"> <li>- Öğretmen ve okul yöneticilerinin lisansüstü eğitim süreçlerinin okullardaki eğitimi aksatması,</li> <li>- Lisansüstü eğitime yönlendirilecek kitlenin çok büyük olması ve getireceği maliyet,</li> <li>- Baskı grupları ve paydaş kitlelerin taleplerinde temelde amaçlar açısından yeterince uzlaşa sağlanamaması,</li> <li>- Elverişsiz koşullarda görev yapan öğretmen ve yöneticiler için verilecek teşviklerin maliyeti,</li> <li>- Yönetici kadrolarına kadın yönetici talebinin yeterli düzeyde olmaması.</li> </ul>								
<b>Stratejiler</b>	<b>S 2.2.1</b>	-Öğretmen ve okul yöneticilerinin mesleki gelişimlerini sağlamak üzere destekleyici çalışmalar yapılacaktır.								
	<b>S 2.2.2</b>	- İnsan kaynağının verimli kullanılması ve hakkaniyetli bir şekilde ödüllendirilmesi sağlanacaktır.								

<b>Maliyet Tahmini</b>	494.999.885,15TL
<b>Tespitler</b>	<ul style="list-style-type: none"> <li>- Öğretmenlik ve okul yönetimine ilişkin mevzuatın dağınık olması,</li> <li>- Dezavantajlı bölgelerde görev yapan öğretmenlerin hizmet süresinin düşük olması,</li> <li>- Eğitim yöneticilerinin atanma sisteminin ölçme ve değerlendirme boyutunun yeterli olmaması,</li> </ul>
<b>İhtiyaçlar</b>	<ul style="list-style-type: none"> <li>- Bakanlık bütçesinde personel giderleri için ayrılan ödeneğin meslek kanunu, ücretli öğretmen ile dezavantajlı bölgelerde görev yapan öğretmenler için yapılacak iyileştirmelere göre yükseltilmesi,</li> <li>- Mevzuat düzenlemesi süreçlerinde katılımcılığı sağlamak üzere platformlar oluşturulması,</li> <li>- Öğretmenlik ve okul yöneticiliği alanlarında genel ve özel alan yeterlilik belirlenmesi için kapsamlı çalışmaların yapılması,</li> <li>- Lisansüstü eğitime yönlendirilecek kitlenin büyük olması nedeniyle yüksek oranda mali kaynak.</li> </ul>

HEDEF 2.3 Okul geliştirme amaçlı rehberlik boyutunu öne çıkaracak şekilde ülke genelinde yapılandırılan kurumsal rehberlik ve teftiş sistemi uygulanacaktır.

<b>Amaç 2</b>	Çağdaş normlara uygun, etkili, verimli yönetim ve organizasyon yapısı ve süreçleri hâkim kılınacaktır.								
<b>Hedef 2.3</b>	Okul geliştirme amaçlı rehberlik boyutunu öne çıkaracak şekilde ülke genelinde yapılandırılan kurumsal rehberlik ve teftiş sistemi uygulanacaktır.								
<b>Performans Göstergeleri</b>	<b>Hedefe Etkisi (%)</b>	<b>Başlangıç Değeri</b>	<b>2019</b>	<b>2020</b>	<b>2021</b>	<b>2022</b>	<b>2023</b>	<b>İzleme Sıklığı</b>	<b>Rapor Sıklığı</b>
PG 2.3.1 Okul ve program türlerine bağlı ihtisaslaşmış kurumsal rehberlik ve teftiş dalları sisteminin uygulanma oranı(%)	50	0	0	50	100	100	100	6 ay	6 Ay
PG 2.3.2 Yeni rehberlik ve teftiş yapısı ile ilgili eğitim verilen personel sayısı	20	0	0	3	5	10	20	6 ay	6 Ay



<b>PG 2.3.3 Müfettişlerin yerinde yaptıkları gözlemler ve paydaşların görüşlerinden elde ettikleri verileri analiz ederek oluşturdukları gelişim odaklı rapor sayısı</b>		30	15	17	20	25	30	35	6 ay	6 Ay
<b>Koordinatör Birim</b>		Maarif Müfettişleri Bürosu- İnsan Kaynakları Hizmetleri Birimi								
<b>İş Birliği Yapılacak Birimler</b>		DÖHB, HBÖHB, OHB, ÖERHB, ÖÖKHB, SGHB, TEHB.								
<b>Riskler</b>		<ul style="list-style-type: none"> <li>- Teftişin rehberlik ve geliştirme odaklı olmak yerine hata aramaya yönelik olarak yapıldığı algısı,</li> <li>- Çıktı ve süreç odaklı bütünlüklük bir okul geliştirme amaçlı ölçme değerlendirme sisteminin olmaması,</li> <li>- Bütünlüklük yapıda kurulacak sistemin getireceği maliyetler.</li> </ul>								
<b>Stratejiler</b>	<b>S 2.3.1</b>	<b>- Okullarımızın gelişimini sağlamak amacıyla kurumsal rehberlik ve teftiş hizmetleri uygulanacaktır.</b>								
<b>Maliyet Tahmini</b>		15.659.047,10TL								
<b>Tespitler</b>		<ul style="list-style-type: none"> <li>- Mevcut sistemin kurumsal rehberlik ihtiyacına yeterince cevap verememesi,</li> <li>- Teftiş ve rehberlik kavramlarının kamuoyunda birbirini destekler nitelikte görülmemesi.</li> </ul>								
<b>İhtiyaçlar</b>		<ul style="list-style-type: none"> <li>- Kurumsal rehberlik ve teftiş sisteminin okul geliştirme amaçlı yapılandırılmasına ilişkin mevzuat düzenlemesi,</li> <li>- Taşra teşkilatına okul türü ve kurum çeşitlerine göre kadro ihdası, personel alımı ve yetiştirilmesi</li> <li>- Mevcut müfettişlerin yeniden yapılanan rollere uygun olarak eğitilmesi,</li> <li>- Bakanlık merkez ve taşra teşkilatı birimlerine yeni yapıyla ilgili farkındalık eğitimleri verilmesi.</li> </ul>								

### AMAÇ 3:

**Okul öncesi eğitim ve temel eğitimde öğrencilerimizin bilişsel, duygusal ve fiziksel olarak çok boyutlu gelişimleri sağlanacaktır.**

HEDEF 3.1 Erken çocukluk eğitiminin niteliği ve yaygınlığı artırılacak, toplum temelli erken çocukluk çeşitlendirilerek yaygınlaştırılacaktır.

<b>Amaç 3</b>	Okul öncesi eğitim ve temel eğitimde öğrencilerimizin bilişsel, duygusal ve fiziksel olarak çok boyutlu gelişimleri sağlanacaktır.									
<b>Hedef 3.1</b>	Erken çocukluk eğitiminin niteliği ve yaygınlığı artırılacak, toplum temelli erken çocukluk çeşitlendirilerek yaygınlaştırılacaktır.									
<b>Performans Göstergeleri</b>	<b>Hedefe Etkisi(%)</b>	<b>Başlangıç Değeri</b>	<b>2019</b>	<b>2020</b>	<b>2021</b>	<b>2022</b>	<b>2023</b>	<b>İzleme Sıklığı</b>	<b>Rapor Sıklığı</b>	
<b>PG 3.1.1 3-5 yaş grubu okullaşma oranı (%)</b>	40	51,94	52	54	59	65	70	6 Ay	6 Ay	
<b>PG 3.1.2 İlkokul birinci sınıf öğrencilerinden en az bir yıl okul öncesi eğitim almış olanların oranı (%)</b>	25	67,07	70	77	85	95	100	6 Ay	6 Ay	
<b>PG 3.1.3 Erken çocukluk eğitiminde desteklenen şartları elverişsiz öğrenci sayısı</b>	15	0	28	50	70	100	150	6 Ay	6 Ay	
<b>PG 3.1.4 Özel eğitime ihtiyaç duyan öğrencilerin uyumunun sağlanmasına yönelik öğretmen eğitimlerine katılan okul öncesi öğretmeni oranı (%)</b>	20	0	20	30	60	80	100	6 Ay	6 Ay	
<b>Koordinatör Birim</b>	Temel Eğitim Hizmetleri Birimi									
<b>İş Birliği Yapılacak Birimler</b>	BİETHB, DHB, HBÖHB, HHB, İEHB, ÖERHB, ÖÖKHB, İKHB, SGHB									
<b>Riskler</b>	<ul style="list-style-type: none"> <li>- Ailelerin erken çocukluk eğitiminin faydası konusunda yeterince bilinçli olmaması ve eğitim maliyetinden kaçınması,</li> <li>- Erken çocukluk eğitim hizmeti veren kurumların işleyişi ve denetiminin tek elden yürütülememesi,</li> <li>- Erken çocukluk eğitim hizmetinin sunumunda rol alan aktörlerin çeşitli olması,</li> <li>- Erken çocukluk eğitiminde görev alan bazı öğretmenlerin özel eğitime ihtiyaç duyan öğrencilerle ilgili istenen düzeyde bilgi ve beceriye sahip olmaması,</li> </ul>									
<b>Stratejiler</b>	<b>S 3.1.1</b>	- Erken çocukluk eğitim hizmeti yaygınlaştırılacaktır.								
	<b>S 3.1.2</b>	- Erken çocukluk eğitim hizmetlerine yönelik bütünleşik sistem uygulanacaktır.								
	<b>S 3.1.3</b>	- Erken çocukluk eğitiminde şartları elverişsiz gruplarda eğitimin niteliği artırılacaktır.								
<b>Maliyet Tahmini</b>	608.962.819,03TL									
<b>Tespitler</b>	<ul style="list-style-type: none"> <li>- Erken çocukluk eğitim imkânlarının her çocuğun okullaşmasını sağlayacak kadar yaygın ve esnek zamanlı olmaması,</li> <li>- Erken çocukluk eğitiminin ailelere belli ölçüde maliyet oluşturması,</li> <li>- Erken çocukluk eğitim hizmeti sunan farklı aktörlerin bütünleşik bir sistemle izlenip değerlendirilememesi ve erken çocukluk eğitim hizmetine yönelik ortak bir kalite standardının olmaması,</li> <li>- Ailelerin ve öğretmenlerin özel eğitime ihtiyaç duyan çocuklar konusunda yeterli düzeyde bilgi ve farkındalığa sahip olmaması,</li> </ul>									

	- Yurdun bazı kesimlerinde şartları elverişsiz bazı ailelerin özellikle geçici koruma altında olanlar ile mevsimlik tarım işçisi ailelerin erken çocukluk eğitimine erişimde sorunlar yaşamaması.
<b>İhtiyaçlar</b>	- 5 yaşın zorunlu eğitim kapsamına alınması için mevzuat düzenlemesinin yapılması, - Öğretmen ataması ve öğretmenlerin erken çocukluk eğitimi konusundaki deneyimlerini artırmak için hizmet içi eğitim faaliyetleri, - Şartları elverişsiz çocukların erişim ve beslenme ihtiyaçlarının karşılanması için hizmet modellerinin geliştirilmesi, - Erken çocukluk eğitimi konusunda ailelere ve topluma yönelik farkındalık çalışmaları, - Erken çocukluk eğitim hizmetlerinde farklı kurum ve kuruluşlar arasında koordinasyonun sağlanması.

HEDEF 3.2 Öğrencilerimizin bilişsel, duygusal ve fiziksel olarak çok boyutlu gelişimini önemseyen, bilimsel düşünme, tutum ve değerleri içselleştirebilecekleri temel eğitim uygulamaları gerçekleştirilerek okullaşma oranı artırılabacaktır.

<b>Amaç 3</b>	Okul öncesi eğitim ve temel eğitimde öğrencilerimizin bilişsel, duygusal ve fiziksel olarak çok boyutlu gelişimleri sağlanacaktır.									
<b>Hedef 3.2</b>	Öğrencilerimizin bilişsel, duygusal ve fiziksel olarak çok boyutlu gelişimini önemseyen, bilimsel düşünme, tutum ve değerleri içselleştirebilecekleri temel eğitim uygulamaları gerçekleştirilerek okullaşma oranı artırılabacaktır.									
<b>Performans Göstergeleri</b>	<b>Hedefe Etkisi (%)</b>	<b>Başlangıç Değeri</b>	<b>2019</b>	<b>2020</b>	<b>2021</b>	<b>2022</b>	<b>2023</b>	<b>İzleme Sıklığı</b>	<b>Rapor Sıklığı</b>	
<b>PG 3.2.1 İkili eğitim kapsamındaki okullara devam eden öğrenci oranı (%)</b>	25	16,51	15	13	11	8	0	6 Ay	6 Ay	
<b>PG 3.2.2 Temel eğitimde 20 gün ve üzeri devamsız öğrenci oranı</b>	<b>PG 3.2.2.1 İlkokulda 20 gün ve üzeri devamsız öğrenci oranı (%)</b>	25	5,7	5,2	4,7	4	3,7	3,5	6 Ay	6 Ay
	<b>PG 3.2.2.2 Ortaokulda 20 gün ve üzeri devamsız öğrenci oranı(%)</b>		9,7	9,2	8,7	8,5	8	7,5	6 Ay	6 Ay

PG 3.2.3 Temel eğitimde okullaşma oranı (%)	PG 3.2.3.1 6-9 yaş grubu okullaşma oranı (%)	25	97,85	98,7	99	99,3	99,6	100	6 Ay	6 Ay
	PG 3.2.3.2. 10-13 yaş grubu okullaşma oranı (%)		98,50	98,8	99	99,4	99,7	100	6 Ay	6 Ay
PG 3.2.4 Temel eğitimde öğrenci sayısı 30'dan fazla olan şube oranı (%)	PG 3.2.4.1 İlkokulda öğrenci sayısı 30'dan fazla olan şube oranı (%)	25	%22,45	22	20	18	15	10	6 Ay	6 Ay
	PG 3.2.4.2 Ortaokulda öğrenci sayısı 30'dan fazla olan şube oranı (%)		30,28	30	28	25	21	15	6 Ay	6 Ay
<b>Koordinatör Birim</b>		Temel Eğitim Hizmetleri Birimi								
<b>İş Birliği Yapılacak Birimler</b>		DÖHB, DHB, SGHB, OHB, MTEHB, ÖERHB, ÖÖKHB, HBÖHB, İEHB.								
<b>Riskler</b>		<ul style="list-style-type: none"> <li>- Kademeler arası geçişlerde uygulanan sınav yöntemlerinin aileleri gelişim temelli değerlendirme anlayışından uzaklaştırması,</li> <li>- Yurtiçi ve yurt dışı göç hareketlerin yaşanması ve nüfusun ülke genelinde homojen bir şekilde dağılmaması,</li> <li>- İkili eğitimin çocuğun bütüncül gelişimi ihtiyaçlarına cevap vermeyi güçleştirmesi,</li> <li>- Öğrenci ve öğretmenlerin klasik ölçme ve değerlendirme anlayışıyla yetişmiş olması ve gelişim temelli değerlendirme konusunda deneyim eksikliği.</li> </ul>								
<b>Stratejiler</b>	S 3.2.1	-İlkokul ve ortaokullarda okullaşma oranları artırılacak, devamsızlık oranları azaltılacaktır.								
	S 3.2.2	- Tüm öğrencilerimize fırsat eşitliği içinde eğitimlerine devam edebilmeleri için uygulanan ücretsiz ders kitabı ve öğrenci taşıma hizmetleri gibi uygulamalar iyileştirilerek bunlara devam edilecektir.								
	S.3.2.3	İlkokul ve ortaokulların gelişimsel açıdan yeniden yapılandırılmasına katkı sunulacaktır.								
<b>Maliyet Tahmini</b>		1.135.280.684,50TL								
<b>Tespitler</b>		<ul style="list-style-type: none"> <li>- Yurtiçi nüfus hareketleri sonucunda bazı bölgelerde sürekli olarak derslik ihtiyacının oluşması ve ikili eğitim yapılması,</li> <li>- İlkokul ve ortaokullarda öğretim programları eğitim etkinlikleri ve ders sürelerinin öğrencilerin gelişim özelliklerine uygun olarak güncelleme ihtiyacı,</li> <li>- Öğrencilerin ders dışında öğrenme etkinliklerini destekleyecek yenilikçi ve yaratıcı düşünme becerilerini geliştirecek fırsatların yetersiz olması.</li> </ul>								

<b>İhtiyaçlar</b>	<ul style="list-style-type: none"> <li>- Çocukların düşünsel, duygusal ve fiziksel ihtiyaçlarını destekleyen tasarım-beceri atölyelerinin kurulması,</li> <li>- Ders, teneffüs ve serbest etkinlik sürelerinin yeniden düzenlenmesi,</li> <li>- Öğretim programlarının çocuğun gelişimsel özelliklerine göre güncellenmesi,</li> <li>- İkili eğitimin sonlandırılması ve öğlen yemeği hizmeti verilmesi için finansman sağlanması.</li> </ul>
-------------------	---

HEDEF 3.3 Temel eğitimde okulların niteliğini artıracak yenilikçi uygulamalara yer verilecektir.

<b>Amaç A3</b>	Okul öncesi eğitim ve temel eğitimde öğrencilerimizin bilişsel, duygusal ve fiziksel olarak çok boyutlu gelişimleri sağlanacaktır.								
<b>Hedef 3.3</b>	Temel eğitimde okulların niteliğini artıracak yenilikçi uygulamalara yer verilecektir.								
<b>Performans Göstergeleri</b>	<b>Hedefe Etkisi (%)</b>	<b>Başlangıç Değeri</b>	<b>2019</b>	<b>2020</b>	<b>2021</b>	<b>2022</b>	<b>2023</b>	<b>İzleme Sıklığı</b>	<b>Rapor Sıklığı</b>
<b>PG 3.3.1 Eğitim kayıt bölgelerinde kurulan okul ve mahalle spor kulüplerinden yararlanan öğrenci oranı (%)</b>	30	0	2	4	4	5	5	6 Ay	6 Ay
<b>PG 3.3.2 Birleştirilmiş sınıfların öğretmenlerinden eğitim faaliyetlerine katılan öğretmenlerin oranı (%)</b>	30	0	5	20	30	40	50	6 Ay	6 Ay
<b>PG 3.3.3 Destek programına katılan öğrencilerden hedeflenen başarıya ulaşan öğrencilerin oranı (%)</b>	40	0	70	80	85	90	95	6 Ay	6 Ay
<b>Koordinatör Birim</b>	Temel Eğitim Hizmetleri Birimi								

<b>İş Birliği Yapılacak Birimler</b>		SGHB, İEHB, DHB, DÖHB, ÖERHB
<b>Riskler</b>		<ul style="list-style-type: none"> <li>- Okul dışı imkânların oluşturulmasında ilgili kurum ve kuruluşların yeterli desteği göstermemesi,</li> <li>- Yaz dönemlerinde bölgesel değişim programlarına yeterli talep olmaması,</li> <li>- Öğrencilerin sosyal girişimcilik konusundaki isteksizliği,</li> <li>- Okullara kaynak aktarılmasında kullanılacak kriterlerin belirsiz olması,</li> <li>- Dezavantajlı bölgelerdeki öğretmenlerin ortalama görev süresinin düşük olması.</li> </ul>
<b>Stratejiler</b>	<b>S 3.3.1</b>	<b>- Temel eğitimde yenilikçi uygulamalara imkân sağlanacaktır.</b>
	<b>S 3.3.2</b>	<b>- Temel eğitimde okullar arası başarı farkı azaltılarak okulların niteliği artırılacaktır.</b>
<b>Maliyet Tahmini</b>		445.412.804,82TL
<b>Tespitler</b>		<ul style="list-style-type: none"> <li>- Okulların çevresinde bulunan ve öğrencilerin gelişimine katkı sağlayacak kurum ve kuruluşlarla yeterince etkileşim içinde olmaması,</li> <li>- Öğrenme etkinliklerinde öğrencilerin toplumsal kültürümüze yönelik kazanımları yeterince edinmemesi ve hedeflenen başarıyı gösteremeyen öğrencilerin yeterince desteklenmemesi,</li> <li>- Okul bahçelerinin öğrencilerin sosyal ve kültürel gelişimini desteklemede yetersiz kalması,</li> <li>- Temel eğitim kurumlarına kaynak aktarımında okullar arası farklılıkların takip edileceği bir sistemin bulunmaması,</li> <li>- Şartları elverişsiz okul ve öğretmenlerin eğitim hizmetlerini yerine getirmekte zorlanması.</li> </ul>
<b>İhtiyaçlar</b>		<ul style="list-style-type: none"> <li>- İlgili kurum ve kuruluşlarla iş birliği çalışmaları,</li> <li>- Okul bahçelerinin öğrencilerin çok yönlü gelişimini destekleyecek şekilde tasarlanması ve dersler ile ders dışı etkinliklerin kültürel kazanımlarla desteklenmesi,</li> <li>- Okul ve mahalle spor kulüpleri ile bölgesel değişim programları ve şartları elverişsiz okulların öğrenci ve öğretmenlerinin desteklenmesi için finansman sağlanması,</li> <li>- Okullar arası farklılıkları tespit etmek ve kaynakları adaletli bir şekilde paylaşmak için sistem kurulması,</li> <li>- Hedeflenen başarıyı gösteremeyen öğrencilerin desteklenmesine yönelik mekanizmaların oluşturulması.</li> </ul>

#### AMAÇ 4:

Öğrencileri ilgi, yetenek ve kapasiteleri doğrultusunda hayata ve üst öğretime hazırlayan bir ortaöğretim sistemi ile toplumsal sorunlara çözüm getiren, ülkenin sosyal, kültürel ve ekonomik kalkınmasına katkı sunan öğrenciler yetiştirilecektir.

HEDEF 4.1 Ortaöğretime katılım ve tamamlama oranları artırılabacaktır.

Performans Göstergeleri	Hedefe Etkisi (%)	Başlangıç Değeri	2019	2020	2021	2022	2023	İzleme Sıklığı	Rapor Sıklığı
Amaç 4	Öğrencileri ilgi, yetenek ve kapasiteleri doğrultusunda hayata ve üst öğretime hazırlayan bir ortaöğretim sistemi ile toplumsal sorunlara çözüm getiren, ülkenin sosyal, kültürel ve ekonomik kalkınmasına katkı sunan öğrenciler yetiştirilecektir.								
Hedef 4.1	Ortaöğretime katılım ve tamamlama oranları artırılabacaktır.								
PG 4.1.1. 14-17 yaş grubu okullaşma oranı (%)	30	90,88	92	94	96	98	99,99	6 Ay	6 Ay
PG 4.1.2. Örgün ortaöğretimde 20 gün ve üzeri devamsız öğrenci oranı (%)	30	37,66	35	32	28	22	20	6 Ay	6 Ay
PG 4.1.3. Ortaöğretimde sınıf tekrar oranı (9. Sınıf) (%)	20	8,28	8,10	8	7,60	7,30	7	6 Ay	6 Ay
PG 4.1.4. İkili eğitim kapsamındaki okullara devam eden öğrenci oranı (%)	10	5,8	3,8	3,5	3	2,5	2	6 Ay	6 Ay
PG 4.1.5. Ortaöğretimde pansiyon doluluk oranı (%)	10	74,3	74,5	74,7	74,9	75	75	6 Ay	6 Ay
Koordinatör Birim	Ortaöğretim Hizmetleri Birimi								
İş Birliği Yapılacak Birimler	DÖHB, MTEHB, ÖERHB, ÖÖKHB, DHB, İEHB, ÖDSHB, SGHB.								
Riskler	- Yurtiçi nüfus hareketlerinin devam etmesi ve kentlere yaşanan göç, - Bölgeler arası gelişmişlik düzeyi ile sosyal ve ekonomik koşulların eşit olmaması, - Ortaöğretim çağındaki çocukların açık öğretim kurumlarına yöneliminin artması.								

Stratejiler	S 4.1.1	Kız çocukları başta olmak üzere tüm Öğrencilerin ortaöğretime katılımlarının artırılması, devamsızlık ve sınıf tekrarlarının azaltılmasına yönelik çalışmalar yapılacaktır.
	S 4.1.2	-İkili eğitim kapsamındaki okulların sayısı azaltılacak ve yatılılık imkânlarının kalitesi iyileştirilecektir.
Maliyet Tahmini	257.504.277,92TL	
Tespitler	<ul style="list-style-type: none"> <li>- Derslik yapımına yönelik yatırımların planlanmasında nüfus hareketleri ve projeksiyonların yeterince dikkate alınmaması,</li> <li>- Okul ve eğitim ortamının öğrencilerin kişisel, sosyal, sportif ve kültürel ihtiyaçlarını karşılamakta yetersiz olması,</li> <li>- Ortaöğretim kademesine gelen öğrencilerin talep ettikleri okul türüne yerleşmede sorunlar yaşamaması,</li> <li>- Bazı öğrencilerin maddi imkânsızlıklar sebebiyle ortaöğretime devam edememesi.</li> </ul>	
İhtiyaçlar	<ul style="list-style-type: none"> <li>-- Okul aidiyetinin geliştirilmesi amacıyla ailelere yönelik bilgilendirme ve farkındalık programlarının düzenlenmesi,</li> <li>- Okul ortamının öğrenciler için çekici hale getirilebilmesi uygun tasarımlar yapılması ve buna yönelik finansmanın sağlanması,</li> <li>- Ortaöğretimde devamsızlık ve sınıf tekrarlarına sebep olan faktörlerin tespit edilmesi.</li> </ul>	

HEDEF 4.2: Ortaöğretimde, değişen dünyanın gerektirdiği becerileri sağlayan ve değişimin aktörü olacak öğrenciler yetiştiren bir yapı uygulanacaktır.

Amaç 4	Öğrencileri ilgi, yetenek ve kapasiteleri doğrultusunda hayata ve üst öğretime hazırlayan bir ortaöğretim sistemi ile toplumsal sorunlara çözüm getiren, ülkenin sosyal, kültürel ve ekonomik kalkınmasına katkı sunan öğrenciler yetiştirilecektir.								
Hedef 4.2	Ortaöğretimde, değişen dünyanın gerektirdiği becerileri sağlayan ve değişimin aktörü olacak öğrenciler yetiştiren bir yapı uygulanacaktır.								
Performans Göstergeleri	Hedefe Etkisi (%)	Başlangıç Değeri	2019	2020	2021	2022	2023	İzleme Sıklığı	Rapor Sıklığı
PG 4.2.1. Yükseköğretime hazırlık ve uyum programı uygulayan okul oranı (%)	35	0	0	10	20	50	100	6 Ay	6 Ay
PG 4.2.2. Ulusal ve uluslararası projelere katılan öğrenci oranı (%)	35	0	0	4	5	6	10	6 Ay	6 Ay
PG 4.2.3. Toplumsal sorumluluk ve gönüllülük programlarına katılan öğrenci oranı (%)	30	0	0	10	20	30	45	6 Ay	6 Ay



<b>Koordinatör Birim</b>		Ortaöğretim Hizmetleri Birimi
<b>İş Birliği Yapılacak Birimler</b>		DÖHB, MTEHB, ÖERHB, ÖÖKHB, DHB, İEHB, ÖDSHBB, SGHB.
<b>Riskler</b>	<ul style="list-style-type: none"> <li>- Esnek ve modüler programların uygulanmasını mümkün kılacak derslik imkânlarının sağlanamaması,</li> <li>- Planlanan çalışmalar neticesinde bazı öğretmenlerin istihdam fazlası duruma gelmesi</li> <li>- Okul ortamlarının beceri eğitimleri doğrultusunda düzenlenmesine yönelik maliyetin yüksek olması.</li> </ul>	
<b>Stratejiler</b>	S 4.2.1	<b>-Ortaöğretimde öğrencilerin ilgi, yetenek ve mizaçlarına uygun bir yapıda eğitim almalarını sağlayacak çalışmalar yapılacaktır.</b>
	S 4.2.2	<b>- Ortaöğretimde akademik bilginin beceriye dönüşmesi sağlanacaktır.</b>
	S 4.2.3	<b>- Okullar arası başarı farkının azaltılmasına yönelik çalışmalar yapılacaktır.</b>
<b>Maliyet Tahmini</b>	211.397.093,01TL	
<b>Tespitler</b>	<ul style="list-style-type: none"> <li>- Ortaöğretim kurumlarında ders çeşidinin ve haftalık zorunlu ders saatlerinin fazla olması ve derslerin proje uygulamalarıyla desteklenememesi,</li> <li>- Öğrencilerin ders dışı alanlardaki yeteneklerini geliştirmelerini sağlayacak imkânların kısıtlı olması,</li> <li>- İmkân ve koşulları bakımından bazı okullar dezavantajlı konumda olması.</li> </ul>	
<b>İhtiyaçlar</b>	<ul style="list-style-type: none"> <li>- Ortaöğretimde ders çeşitliliği ve zorunlu ders saatleri azaltılarak beceri eğitimine yönelik imkânların oluşturulması,</li> <li>- Öğrencilerin yükseköğretime okul bünyesinde hazırlanma imkânlarının sağlanması,</li> <li>- Ortaöğretimde öğretmenlere yönelik beceri eğitimi konusunda hizmet içi eğitim sağlanması.</li> </ul>	

HEDEF 4.3 Ülkemizin entelektüel sermayesini artırmak, medeniyet ve kalkınmaya destek vermek amacıyla fen ve sosyal bilimler liselerinin niteliği güçlendirilecektir.

<b>Amaç 4</b>	Öğrencileri ilgi, yetenek ve kapasiteleri doğrultusunda hayata ve üst öğretime hazırlayan bir ortaöğretim sistemi ile toplumsal sorunlara çözüm getiren, ülkenin sosyal, kültürel ve ekonomik kalkınmasına katkı sunan öğrenciler yetiştirilecektir.								
<b>Hedef 4.3</b>	Ülkemizin entelektüel sermayesini artırmak, medeniyet ve kalkınmaya destek vermek amacıyla fen ve sosyal bilimler liselerinin niteliği güçlendirilecektir.								
<b>Performans Göstergeleri</b>	<b>Hedefe Etkisi (%)</b>	<b>Başlangıç Değeri</b>	<b>2019</b>	<b>2020</b>	<b>2021</b>	<b>2022</b>	<b>2023</b>	<b>İzleme Sıklığı</b>	<b>Rapor Sıklığı</b>
<b>PG 4.3.1 Fen ve sosyal bilimler liselerinde yürütülen proje sayısı</b>	25	0	2	3	5	7	9	6 Ay	6 Ay

<b>PG 4.3.2 Fen ve sosyal bilimler liseleri ile üniversiteler arasında imzalanan protokol sayısı</b>		25	0	3	4	5	5	6	6 Ay	6 Ay
<b>PG 4.3.3 Fen ve sosyal bilimler liselerinde ders ve proje etkinliklerine katılan öğretim üyesi sayısı</b>		25	0	1	2	3	4	5	6 Ay	6 Ay
<b>PG 4.3.4 Yükseköğretim kurumlarınca düzenlenen bilimsel etkinliklere katılan fen ve sosyal bilimler lisesi öğrenci oranı (%)</b>		25	0	5	10	15	20	25	6 Ay	6 Ay
<b>Koordinatör Birim</b>		Ortaöğretim Hizmetleri Birimi								
<b>İş Birliği Yapılacak Birimler</b>		DÖHB, ÖÖKHB, YYEHB, TEHB.								
<b>Riskler</b>		<ul style="list-style-type: none"> <li>- Fen ve sosyal bilimler liseleri sayı ve kontenjanlarının artması,</li> <li>- Fen ve sosyal bilimler liselerinde öğrenim gören öğrencilerin ailelerinin yükseköğretime çok fazla değer atfetmesi,</li> <li>- Fen liselerinin temel bilimlere yönelik kuruluş amacından uzaklaşması,</li> <li>- Her üniversitenin eşit düzeyde araştırma olanaklarına sahip olmaması,</li> <li>- Fen ve sosyal bilimler liselerindeki öğrencilerin üniversite yerleşkelerine ulaşım imkânlarının sınırlılığı.</li> </ul>								
<b>Stratejiler</b>	<b>S 4.3.1</b>	<b>- Fen ve sosyal bilimler liselerindeki öğretimin niteliği iyileştirilecektir.</b>								
	<b>S 4.3.2</b>	<b>- Fen ve sosyal bilimler liselerinin yükseköğretim kurumlarıyla iş birlikleri artırılacaktır.</b>								
<b>Maliyet Tahmini</b>		68.725.803,91TL								
<b>Tespitler</b>		<ul style="list-style-type: none"> <li>- Fen liselerinin üniversiteler ve teknokentlerde Ar-Ge faaliyetleri sürdüren teknoloji firmaları ile iş birliklerinin yetersiz olması,</li> <li>- Fen ve sosyal bilimler liselerinin haftalık ders dağılımlarının, bu okullardaki öğrencilerin çok yönlü gelişimini destekleyecek projelerle ilgilenmesine imkân vermemesi,</li> <li>- Fen ve sosyal bilimler liseleri öğretmen ve yöneticilerinin bu okulların amaçlarına uygun kıstaslar çerçevesinde seçilmemesi,</li> <li>- Üniversitelerce düzenlenen bilimsel etkinliklere fen ve sosyal bilimler liseleri öğrencilerinin yeterince katılım sağlamaması,</li> <li>- Fen ve sosyal bilimler liselerinin yükseköğretim kuruluşlarıyla iş birliğinin istenen seviyede olmaması.</li> </ul>								
<b>İhtiyaçlar</b>		<ul style="list-style-type: none"> <li>- Fen liseleri ve teknoloji firmaları arasında iş birliklerinin artırılması,</li> <li>- Fen ve sosyal bilimler liselerine öğretmen ve yönetici seçiminde kıstasların geliştirilmesi,</li> <li>- Fen ve sosyal bilimler liselerinin haftalık ders saatlerinin azaltılması,</li> <li>- Fen ve sosyal bilimler liseleri ile üniversiteler arasında iş birliklerinin artırılması.</li> </ul>								

HEDEF 4.4 Örgün eğitim içinde imam hatip okullarının niteliği artırılacaktır.

<b>Amaç 4</b>	Öğrencileri ilgi, yetenek ve kapasiteleri doğrultusunda hayata ve üst öğretime hazırlayan bir ortaöğretim sistemi ile toplumsal sorunlara çözüm getiren, ülkenin sosyal, kültürel ve ekonomik kalkınmasına katkı sunan öğrenciler yetiştirilecektir.									
<b>Hedef 4.4</b>	Örgün eğitim içinde imam hatip okullarının niteliği artırılacaktır.									
<b>Performans Göstergeleri</b>		<b>Hedefe Etkisi (%)</b>	<b>Başlangıç Değeri</b>	<b>2019</b>	<b>2020</b>	<b>2021</b>	<b>2022</b>	<b>2023</b>	<b>İzleme Sıklığı</b>	<b>Rapor Sıklığı</b>
<b>PG 4.4.1. Yabancı dil dersi yılsonu puanı ortalaması</b>	<b>PG 4.4.1.1 Ortaokul</b>	50	69,94	70	70,5	71	72	73	6 Ay	6 Ay
	<b>PG4.4.1.2 Ortaöğretim</b>		64,98	65	65,5	66	67	68		
<b>PG 4.4.2. Yükseköğretim kurumları tarafından düzenlenen etkinliklere katılan öğrenci sayısı</b>		50	0	100	150	200	250	300	6 Ay	6 Ay
<b>Koordinatör Birim</b>		Din Öğretimi Hizmetleri Birimi								
<b>İş Birliği Yapılacak Birimler</b>		DHB, İEHB OHB, İKHB, YYEHB.								
<b>Riskler</b>		<ul style="list-style-type: none"> <li>- Esnek ve modüler programların uygulanmasını mümkün kılacak derslik imkânlarının sağlanamaması,</li> <li>- Yaz okulu faaliyetlerinin yürütülmesi için finansman ihtiyacının yüksek olması,</li> <li>- Bilimsel etkinliklere katılım için maliyetlerin yüksek olması,</li> <li>- Yükseköğretim kurumlarının düzenlediği etkinliklerin ortaokul ve ortaöğretim düzeyinde olmaması.</li> </ul>								
<b>Stratejiler</b>	<b>S 4.4.1</b>	<b>- İmam hatip okullarında verilen yabancı dil eğitimi iyileştirilecektir.</b>								
	<b>S 4.4.2</b>	<b>- İmam hatip okulları ve yükseköğretim kurumları arasında iş birlikleri artırılacaktır.</b>								
<b>Maliyet Tahmini</b>		23.488.565,91TL								
<b>Tespitler</b>		<ul style="list-style-type: none"> <li>- Öğrencilerin Arapça yazma, okuma, dinleme ve konuşma alanlarında dil becerilerinin yetersiz olması,</li> <li>- Ders sayısı ve saatlerinin fazla olması,</li> <li>- Mevcut yapının modüler ve esnek olmaması,</li> <li>- Yükseköğretim kurumları ile imam hatip okulları arasındaki iş birliğinin istenen düzeyde olmaması.</li> </ul>								
<b>İhtiyaçlar</b>		<ul style="list-style-type: none"> <li>- Arapça ders kitapları yazma, okuma, dinleme ve konuşma alanlarında tüm dil becerilerini geliştirecek materyal ihtiyacı,</li> <li>- Arapça başta olmak üzere yabancı dil öğretmenlerinin dil becerilerinin geliştirilmesi,</li> <li>- Yaz okulu faaliyetleri için finansman ihtiyacı,</li> <li>- Yükseköğretim düzeyinde yapılacak etkinliklere katılım için gerekli mali desteğin sağlanması,</li> <li>- Akademik koçluk sisteminin geliştirilmesi.</li> </ul>								

## AMAÇ 5:

Özel eğitim ve rehberlik hizmetlerinin etkinliği artırılarak bireylerin bedensel, ruhsal ve zihinsel gelişimleri desteklenecektir.

**HEDEF 5.1 Psikolojik danışmanlık ve rehberlik hizmetlerinin öğrencilerin mizaç, ilgi ve yeteneklerine uygun eğitim alabilmelerine imkân verecek şekilde sunulması sağlanacaktır.**

<b>Amaç 5</b>	Özel eğitim ve rehberlik hizmetlerinin etkinliği artırılarak bireylerin bedensel, ruhsal ve zihinsel gelişimleri desteklenecektir.								
<b>Hedef 5.1.</b>	Psikolojik danışmanlık ve rehberlik hizmetlerinin öğrencilerin mizaç, ilgi ve yeteneklerine uygun eğitim alabilmelerine imkân verecek şekilde sunulması sağlanacaktır.								
<b>Performans Göstergeleri</b>	<b>Hedefe Etkisi (%)</b>	<b>Başlangıç Değeri</b>	<b>2019</b>	<b>2020</b>	<b>2021</b>	<b>2022</b>	<b>2023</b>	<b>İzleme Sıklığı</b>	<b>Rapor Sıklığı</b>
PG 5.1.1. Kariyer rehberlik sisteminde takibi yapılan öğrenci oranı (%)	40	0	0	5	20	50	100	6 Ay	6 Ay
PG 5.1.2. Rehberlik öğretmenlerinden mesleki gelişime yönelik hizmet içi eğitime katılanların oranı (%)	60	28,61	35	37	40	50	100	6 Ay	6 Ay
<b>Koordinator Birim</b>	Özel Eğitim ve Rehberlik Hizmetleri Birimi								
<b>İş Birliği Yapılacak Birimler</b>	TEHB, OHB, MTEHB, DÖHB, ÖÖKHB, HBÖHB, İKHB, BİDB.								
<b>Riskler</b>	<ul style="list-style-type: none"><li>- Mezunları izleyecek etkin mekanizmaların olmaması,</li><li>- Sınıf rehber öğretmeni olarak görevlendirilen öğretmenlerin rehberlik hizmetlerine yönelik bilgi eksikliği,</li><li>- Öğrencinin yakın çevresinin öğrencinin ilgi ve yeteneklerine uygun olmayan beklentilerinin olumsuz etkileri.</li></ul>								
<b>Stratejiler</b>	<b>S 5.1.1</b>	- Psikolojik danışmanlık ve rehberlik hizmetleri ihtiyaçlara yönelik olarak uygulanacaktır.							

<b>Maliyet Tahmini</b>	50.456.916,90TL
<b>Tespitler</b>	- RAM ve okullar arasında yeterli düzeyde iş birliği olmaması, - Kariyer rehberlik sistemlerinde mezunlara ilişkin izlemelerin yetersiz kalması, - Mezunların izlenmesine ilişkin diğer kurum ve kuruluşlarla iş birliklerinin yetersiz olması.
<b>İhtiyaçlar</b>	- Mezunları da kapsama alacak etkin bir kariyer rehberlik sisteminin kurulması, - RAM'ların yeniden yapılandırılması, - Rehberlik öğretmenlerine yönelik hizmet içi eğitimlerin düzenlenmesi.

**HEDEF 5.2 Psikolojik danışmanlık ve rehberlik hizmetlerinin özel eğitim ihtiyacı olan bireyleri akranlarından soyutlamayan ve birlikte yaşama kültürünü güçlendiren eğitimde adalet temelli yaklaşım hayata geçirilecektir.**

<b>Amaç 5</b>	Özel eğitim ve rehberlik hizmetlerinin etkinliği artırılarak bireylerin bedensel, ruhsal ve zihinsel gelişimleri desteklenecektir.								
<b>Hedef 5.2</b>	Psikolojik danışmanlık ve rehberlik hizmetlerinin Özel eğitim ihtiyacı olan bireyleri akranlarından soyutlamayan ve birlikte yaşama kültürünü güçlendiren eğitimde adalet temelli yaklaşım modeli hayata geçirilecektir.								
<b>Performans Göstergeleri</b>	<b>Hedefe Etkisi (%)</b>	<b>Başlangıç Değeri</b>	<b>2019</b>	<b>2020</b>	<b>2021</b>	<b>2022</b>	<b>2023</b>	<b>İzleme Sıklığı</b>	<b>Rapor Sıklığı</b>
<b>PG 5.2.1 Kaynaştırma/bütünleştirme uygulamaları ile ilgili hizmet içi eğitim verilen öğretmen sayısı</b>	50	373	380	385	390	395	400	6 Ay	6 Ay
<b>PG 5.2.2 Engellilerin kullanımına uygun asansör/lift, rampa ve tuvaleti olan okul sayısı</b>	50	192	194	196	198	200	202	6 Ay	6 Ay
<b>Koordinatör Birim</b>	Özel Eğitim ve Rehberlik Hizmetleri Birimi								
<b>İş Birliği Yapılacak Birimler</b>	TEHB, OHB, MTEHB, DÖHB, ÖÖKHB, HBÖHB, İEHB, BİHB, SGHB, İKHB								
<b>Riskler</b>	- Öğrencilerin eğitsel değerlendirme ve tanılamalarında alan taramasının yetersiz olması, - Özel eğitim konusunda öğretmenlerin ve velilerin bilgi ve farkındalığının az olması, - RAM'ların yönlendirme kararlarına yapılan itirazlar, - Tüm okulların engelli öğrencilerimizin kullanımına uygun olmaması, - Kaynaştırma, bütünleştirme uygulamaları yoluyla eğitim hakkında yeterli düzeyde bilgi sahibi olunmaması.								

Stratejiler	S 5.2.1	-Özel eğitim ihtiyacı olan öğrencilere yönelik hizmetlerin kalitesi artırılabacaktır.
	S 5.2.2	- Başta özel eğitime ihtiyaç duyan bireylerin kullanımına uygun olmak üzere okul ve kurumların fiziki imkânları iyileştirilecektir.
Maliyet Tahmini	208.787.242,47TL	
Tespitler	<ul style="list-style-type: none"> <li>- Yerel yönetimlerin yeterli düzeyde özel eğitim merkezi kurmamış olması,</li> <li>- Mevcut okulların engelli öğrencilerimizin kullanımına uygun olmaması,</li> <li>- Okul binalarının arsa sorunları nedeniyle çok katlı olarak yapımına devam edilmesi,</li> <li>- Kaynaştırma/bütünleştirme uygulamaları yoluyla eğitim hakkında yeterli düzeyde bilgi sahibi olunmaması.</li> </ul>	
İhtiyaçlar	<ul style="list-style-type: none"> <li>- Yeni okul yerleri planlanırken özellikle temel eğitimde tek katlı okul binaları planlanması,</li> <li>- Mevcut okulların tümünün özel eğitime ihtiyaç duyan öğrencilere göre düzenlenmesi,</li> <li>- Eğitsel değerlendirme ve tanılama için tarama faaliyetlerinin ve kapsamının artırılması,</li> <li>- Özel eğitim okullarında alan mezunu öğretmen ihtiyacının giderilmesi,</li> <li>- Özel teşebbüs ile yerel yönetimlerin desteklerinin artırılması için çeşitli teşviklerin sağlanması.</li> </ul>	

HEDEF 5.3 Ülkemizin kalkınmasında önemli bir kaynak niteliğinde bulunan özel yetenekli öğrencilerimiz, akranlarından ayrıştırılmadan doğalarına uygun bir eğitim yöntemi ile desteklenecektir.

Amaç 5	Özel eğitim ve rehberlik hizmetlerinin etkinliği artırılarak bireylerin bedensel, ruhsal ve zihinsel gelişimleri desteklenecektir.								
Hedef 5.3	Ülkemizin kalkınmasında önemli bir kaynak niteliğinde bulunan özel yetenekli öğrencilerimiz, akranlarından ayrıştırılmadan doğalarına uygun bir eğitim yöntemi ile desteklenecektir.								
Performans Göstergeleri	Hedefe Etkisi (%)	Başlangıç Değeri	2019	2020	2021	2022	2023	İzleme Sıklığı	Rapor Sıklığı
PG 5.3.1 Bilim ve sanat merkezleri grup tarama uygulaması yapılan öğrenci oranı (%)	25	5	8	11	14	17	20	6 Ay	6 Ay
PG 5.3.2 Bilim ve sanat merkezi öğrencilerinin programlara devam oranı (%)	25	95	95	96	96	97	98	6 Ay	6 Ay
PG 5.3.3 Özel yetenekli (üstün yetenekli) öğrencilerin tespitine yönelik tanılama yapılan öğrenci sayısı	30	0	50	100	150	200	250	6 Ay	6 Ay

<b>PG 5.3.4 Öğretim kademelerinde özel yeteneklilere yönelik açılan destek eğitim odalarında derslere katılan öğrenci sayısı</b>		20	119	119	120	121	123	125	6 Ay	6 Ay
<b>Koordinatör Birim</b>		Özel Eğitim ve Rehberlik Hizmetleri Birimi								
<b>İş Birliği Yapılacak Birimler</b>		TEHB, OHB, DÖHB, ÖÖKHB, HBÖHB, BİHB, ÖDSHB, BİHB								
<b>Riskler</b>		<ul style="list-style-type: none"> <li>- Tüm öğrencilerin tarama sistemine dâhil edilmesinin zorluğu,</li> <li>- Özgün zekâ testlerinin maliyetli olması ve üretilmesinde sıkıntılar yaşanması,</li> <li>- Özel sektörün tarama, tanılama ve eğitim konusunda yatırım yapmaması,</li> <li>- Özel yeteneklilerin eğitimine ilişkin toplumsal duyarlılığın az olması.</li> </ul>								
<b>Stratejiler</b>	<b>S 5.3.1</b>	<b>Özel yeteneklilere yönelik kurumsal yapının ve süreçlerin iyileştirilmesine yönelik çalışmalar yapılacaktır.</b>								
	<b>S 5.3.2</b>	<b>Özel yeteneklilere yönelik tanılama ve değerlendirme araçları etkin kullanılacaktır.</b>								
	<b>S 5.3.3</b>	<b>Özel yeteneklilere yönelik öğrenme ortamları zenginleştirilecektir.</b>								
<b>Maliyet Tahmini</b>		108.984.016,22TL								
<b>Tespitler</b>		<ul style="list-style-type: none"> <li>- Tarama hizmetlerinin yaygın olmaması,</li> <li>- Bilim ve sanat merkezlerinin kurumsal yapısının ve sayısının yetersiz olması,</li> <li>- Özel yeteneklilere yönelik tanılama ve değerlendirme araçlarının yetersiz olması,</li> <li>- Okullarda tasarım ve beceri atölyelerinin sayısının yetersiz olması,</li> <li>- Özel yeteneklilere yönelik öğrenme ortamları, ders yapıları ve materyallerinin geliştirme çalışmalarının yetersiz olması.</li> </ul>								
<b>İhtiyaçlar</b>		<ul style="list-style-type: none"> <li>- Bilim ve sanat merkezleri kurulması ve kurumsal yapısının yeniden kurgulanması,</li> <li>- Tarama hizmetlerinin yaygınlaştırılması,</li> <li>- Özgün zekâ ve yetenek testleri geliştirilmesi ve yurt dışında geliştirilmiş ölçeklerin kültürel uyum çalışmaları yapılması için kaynak ihtiyacı,</li> <li>- Ölçek geliştirme çalışmaları için nitelikli hizmet içi ve sertifika eğitimlerinin düzenlenmesi,</li> <li>- Özel yeteneklilere yönelik öğrenme ortamları, ders yapıları ve materyallerinin geliştirilmesinde özel teşebbüsün katkılarının artırılması için iş birliği yapılması.</li> </ul>								

## AMAÇ 6:

Mesleki ve teknik eğitim ve hayat boyu öğrenme sistemlerinde toplumun ihtiyaçlarına ve işgücü piyasası ile bilgi çağının gereklerine uygun biçimde yapılan düzenlemeler uygulanacaktır.

HEDEF 6.1 Mesleki ve teknik eğitime atfedilen değer ve erişim imkânları artırılacaktır.

Amaç 6		Mesleki ve teknik eğitim ve hayat boyu öğrenme sistemleri toplumun ihtiyaçlarına ve işgücü piyasası ile bilgi çağının gereklerine uygun biçimde yapılan düzenlemeler uygulanacaktır.								
Hedef 6.1		Mesleki ve Teknik eğitime atfedilen değer ve erişim imkânları artırılacaktır.								
Performans Göstergeleri		Hedefe Etkisi (%)	Başlangıç Değeri	2019	2020	2021	2022	2023	İzleme Sıklığı	Rapor Sıklığı
PG 6.1.1 İşletmelerin ve mezunların mesleki ve teknik eğitime ilişkin memnuniyet oranı(%)	İşletmelerin memnuniyet oranı (%)	60	62,44	65	70	75	80	100	6 Ay	6 Ay
	Mezunların memnuniyet oranı (%)		59,35	60	65	70	80	100	6 Ay	6 Ay
PG 6.1.2 Kariyer rehberliği kapsamında Genel Beceri Test Seti uygulanan öğrenci sayısı		20	0	20	100	200	250	300	6 Ay	6 Ay
PG 6.1.3 Özel burs alan mesleki ve teknik ortaöğretim öğrenci sayısı		20	8	9	10	13	15	17	6 Ay	6 Ay
Koordinatör Birim		Mesleki ve Teknik Eğitim Hizmetleri Birimi								
İş Birliği Yapılacak Birimler		HBÖHB, ÖERHB, TEHB, BİHB, ÖÖKHB.								
Riskler		<ul style="list-style-type: none"><li>- Mesleki ve teknik eğitime ve bazı mesleklere yönelik toplumda olumsuz bakış açısının devam etmesi ve yükseköğretime atfedilen değerlerin fazla olması,</li><li>- Sektörün mesleki ve teknik eğitim mezunlarını istihdam etmede isteksiz davranması,</li><li>- Yükseköğretime geçişte uygulanan yöntemlerin, alanın devamı niteliğindeki yükseköğretim programlarına devamı sağlamaması,</li><li>- Mesleki ve teknik eğitime erişim imkânlarının artırılması ile ilgili paydaşların beklenen desteği vermemesi,</li><li>- Yan dal yapmak için hedef kitlenin istekli olmaması.</li></ul>								



Stratejiler	S 6.1.1	Mesleki ve teknik eğitimde kariyer rehberliği etkin bir hale getirilecek ve mesleki ve teknik eğitimin görünürlüğü artırılabacaktır.
	S 6.1.2	Mesleki ve teknik eğitimde sektörün ihtiyaçlarına cevap verecek şekilde kariyer rehberlik çalışmaları etkin bir şekilde yürütülecektir.
Maliyet Tahmini	67.855.857,13TL	
Tespitler	<ul style="list-style-type: none"> <li>- Toplumdaki olumsuz mesleki ve teknik eğitim algısı,</li> <li>- Toplumda bazı mesleklere yönelik olumsuz algı bulunması ve buna bağlı olarak yükseköğretime daha fazla değer atfedilmesi,</li> <li>- Mesleki ve teknik eğitimin tanınırlığının yeterli düzeyde olmaması,</li> <li>- Mesleki ve teknik eğitimde rehberlik ve yönlendirme faaliyetlerinin standart ölçme araçlarıyla tespit edilen ilgi ve becerilere dayanmaması,</li> <li>- Mesleki ve teknik eğitimde program bazında esnek geçişlere ve farklı mesleklere yönelik becerilerin kazanılmasına imkân verecek bir yapının olmaması.</li> </ul>	
İhtiyaçlar	<ul style="list-style-type: none"> <li>- Mesleki ve teknik eğitimin tanıtımına yönelik medya araçlarının hazırlanması için mali kaynak sağlanması,</li> <li>- Mesleki ve teknik eğitime ve mesleklere yönelik tanıtım çalışmaları için iş birlikleri geliştirilmesi,</li> <li>- Mesleki ve teknik eğitimin tanıtımı için sergi, fuar ve yarışmaların düzenlenmesi için mali kaynak sağlanması,</li> <li>- Yetenekleri tespit etmekte kullanılacak testlerin uygulanması için iş birliğinin geliştirilmesi,</li> <li>- Mesleki ve teknik eğitime erişim imkânlarının artırılması için iş birliklerinin geliştirilmesi.</li> </ul>	

HEDEF 6.2 Mesleki ve teknik eğitimde yeni nesil öğretim programları uygulanacak ve altyapı iyileştirilecektir.

Amaç 6	Mesleki ve teknik eğitim ve hayat boyu öğrenme sistemlerinde toplumun ihtiyaçlarına ve işgücü piyasası ile bilgi çağının gereklerine uygun biçimde yapılan düzenlemeler uygulanacaktır.								
Hedef 6.2	Mesleki ve teknik eğitimde yeni nesil öğretim programları uygulanacak ve altyapı iyileştirilecektir.								
Performans Göstergeleri	Hedef Etkisi (%)	Başlangıç Değeri	2019	2020	2021	2022	2023	İzleme Sıklığı	Rapor Sıklığı
PG6.2.1 Alanlara ait yıllık güncellenen öğretim	25	0	10	50	70	85	100	6 Ay	6 Ay

programı hakkında eğitim verilen öğretmen oranı(%)									
PG6.2.2 Güncellenen veya hazırlanan bireysel öğrenme materyalinin uygulanma oranı(%)	25	0	0	20	30	50	80	6 Ay	6 Ay
PG6.2.3 Güncellenen öğretim programları doğrultusunda güncelleme yapılan standart donatım listesi oranı (%)	25	0	30	40	65	80	100	6 Ay	6 Ay
PG6.2.4 Gerçek iş ortamlarında mesleki gelişim faaliyetlerine katılan öğretmen sayısı	25	84	85	90	92	95	100	6 Ay	6 Ay
<b>Koordinatör Birim</b>	Mesleki ve Teknik Eğitim Hizmetleri Birimi								
<b>İş Birliği Yapılacak Birimler</b>	HBÖHB OHB, ÖÖKHB, DHB, SGHB, İKHB, İEHB.								
<b>Riskler</b>	<ul style="list-style-type: none"> <li>- Öğretim programlarının güncellenmesine temel oluşturacak sektör taleplerinin değişimi ve teknolojideki gelişmelerin çok hızlı olması,</li> <li>- Bireysel öğrenme materyallerini güncellemek veya hazırlamak için yeterli başvuru yapılmaması,</li> <li>- Eğitimi yapılan meslek alanındaki teknolojinin değişim hızının yüksek olması,</li> <li>- Öğretmen eğitimlerine yönelik iş birlikleri için ilgili tarafların beklenen desteği sağlamaması,</li> <li>- Uluslararası hareketlilik programlarının kontenjanlarının azalması.</li> </ul>								
<b>Stratejiler</b>	S 6.2.1	<b>Mesleki ve teknik eğitimdeki atölye ve laboratuvarların güncellenen öğretim programlarına uygun olarak donatılmasına yönelik çalışmalar yapılacaktır ve döner sermaye faaliyetleri desteklenecektir.</b>							
	S 6.2.2	<b>- Mesleki ve teknik eğitimde atölye ve laboratuvar donanımının güncellenen öğretim programlarına uygunluğu sağlanacaktır.</b>							
	S 6.2.3	<b>- Öğretmenlerin mesleki gelişimleri desteklenecek ve hizmet içi eğitimler gerçek iş ortamlarında yapılacaktır.</b>							

<b>Maliyet Tahmini</b>	66.593.564,17TL
<b>Tespitler</b>	<ul style="list-style-type: none"> <li>- Mesleki ve teknik eğitim öğretim programlarının sektör talepleri ve gelişen teknolojinin gerekleriyle yeterince uyumlu olmaması,</li> <li>- Alan eğitiminin ortaöğretim ikinci yılında başlamasının öğrencilerin mesleki ve teknik eğitime yönelik motivasyonunu olumsuz etkilemesi,</li> <li>- Mesleki ve teknik eğitimde atölye ve laboratuvar öğretmenlerinin meslek alanlarıyla ilgili bilgi ve becerilerini güncel tutacakları imkânların yetersiz olması,</li> <li>- Öğrencilerin beceri gelişimine destek olan döner sermaye faaliyetlerinin mevcut vergilendirme sisteminden olumsuz etkilenmesi ve gelirlerin eğitim alt yapısı için doğrudan kullanılamaması.</li> </ul>
<b>İhtiyaçlar</b>	<ul style="list-style-type: none"> <li>- Sektör talepleri ve teknolojik gelişmeler doğrultusunda ilgili kurum ve kuruluşlarla iş birliğinin geliştirilmesi,</li> <li>- Yeni oluşturulan alan ve dallar ile güncellenen programlara yönelik öğretmen eğitimlerinin gerçekleştirilmesi,</li> <li>- Güncellenen öğretim programları doğrultusunda malzeme, araç, gereç ve donanım sağlanması,</li> <li>- Öğretmenlerin hizmet içi eğitimlerinin iş ortamında yapılması için iş birlikleri,</li> <li>- Döner sermaye faaliyetlerinin artırılması için mevzuat düzenlemesi.</li> </ul>

### HEDEF 6.3: Mesleki ve teknik eğitim-istihdam-üretim ilişkisi güçlendirilecektir.

<b>Amaç 6</b>	Mesleki ve teknik eğitim ve hayat boyu öğrenme sistemlerinde toplumun ihtiyaçlarına ve işgücü piyasası ile bilgi çağının gereklerine uygun biçimde yapılan düzenlemeler uygulanacaktır.								
<b>Hedef 6.3</b>	Mesleki ve teknik eğitim-istihdam-üretim ilişkisi güçlendirilecektir.								
<b>Performans Göstergeleri</b>	<b>Hedefe Etkisi (%)</b>	<b>Başlangıç Değeri</b>	<b>2019</b>	<b>2020</b>	<b>2021</b>	<b>2022</b>	<b>2023</b>	<b>İzleme Sıklığı</b>	<b>Rapor Sıklığı</b>
<b>PG 6.3.1 Organize sanayi bölgelerinde bulunan mesleki ve teknik ortaöğretim kurumu sayısı</b>	25	0	1	1	1	2	3	6 Ay	6 Ay
<b>PG 6.3.2 Sektörle iş birliği kapsamında yapılan protokol sayısı</b>	25	72	72	75	77	79	80	6 Ay	6 Ay

<b>PG 6.3.3 Buluş, patent ve faydalı model başvurusu yapan mesleki ve teknik eğitim kurumu öğrencisi ve öğretmeni sayısı</b>		25	0	1	2	3	4	5	6 Ay	6 Ay
<b>PG 6.3.4 Savunma sanayinin ihtiyaç duyduğu alanlara yönelik dal açılan okul sayısı</b>		25	0	0	0	0	0	1	6 Ay	6 Ay
<b>Koordinatör Birim</b>		Mesleki ve Teknik Eğitim Hizmetleri Birimi								
<b>İş Birliği Yapılacak Birimler</b>		DHB, ÖÖKHB, BİHB, HBÖHB.								
<b>Riskler</b>		<ul style="list-style-type: none"> <li>- Eğitim-istihdam ve üretim ilişkisinin güçlendirilmesinde rol sahibi olacak tarafların beklenen desteği sağlamaması,</li> <li>- Teknolojinin çok hızlı bir şekilde gelişmesi ve sektörün taleplerinin değişken olması,</li> <li>- Yurt dışında yatırım yapılan iş alanlarına yönelik beklentilerin tespit edilememesi,</li> <li>- Diplomatik ve yapısal engeller,</li> <li>- Savunma sanayi sektörünün projelerinin genellikle gizlilik arz etmesi.</li> </ul>								
<b>Stratejiler</b>	<b>S 6.3.1</b>	<b>- Mesleki ve teknik eğitim kurumları ile sektör arasında iş birliği artırılacaktır.</b>								
	<b>S 6.3.2</b>	<b>- Yurt içi, yurt dışı yatırım yapan iş insanlarının ihtiyaç duyduğu meslek elemanları yetiştirilecektir.</b>								
<b>Maliyet Tahmini</b>		37.407.716,16TL								
<b>Tespitler</b>		<ul style="list-style-type: none"> <li>- Sektör liderleri, organize sanayi bölgeleri ve Ar-Ge merkezlerinin mesleki ve teknik eğitimle olan etkileşiminin beklenen seviyede olmaması,</li> <li>- Yerelde yapılan iş birliklerinin merkezi düzeyde takip edilememesi,</li> <li>- Mesleki ve teknik eğitimde politika belirleme ve karar alma süreçlerinde sektör temsilcilerinin yer almada isteksiz olması,</li> <li>- Ülkemizde savunma sanayi alanında yaşanan gelişmelere paralel olarak mesleki ve teknik eğitim ihtiyacı doğması,</li> <li>- Gelişen teknolojinin birçok meslek alanında köklü değişikliklere sebep olması ve yeni mesleklerin ortaya çıkması.</li> </ul>								
<b>İhtiyaçlar</b>		<ul style="list-style-type: none"> <li>- Mesleki ve teknik eğitimde eğitim-üretim ve istihdam ilişkisinin güçlendirilmesi için ilgili taraflarla iş birlikleri,</li> <li>- Özel sektörün mesleki ve teknik eğitim okul açmasının teşviki için finansman,</li> <li>- Mesleki ve teknik eğitimde yapılan iş birliklerinin merkezi düzeyde takip edilmesi için elektronik sistem,</li> <li>- Farklı ülkelerle mesleki ve teknik eğitim alanında iş birliği çalışmaları için ilgili kurumların desteğinin sağlanması,</li> <li>- Savunma sanayi alanında faaliyet gösteren kurum ve firmalarla iş birliklerinin geliştirilmesi,</li> </ul>								

HEDEF 6.4 Bireylerin iş ve yaşam kalitelerini yükseltmek amacıyla hayat boyu öğrenme katılım ve tamamlama oranları artırılabacaktır.

<b>Amaç 6</b>	Mesleki ve teknik eğitim ve hayat boyu öğrenme sistemlerinde toplumun ihtiyaçlarına ve işgücü piyasası ile bilgi çağının gereklerine uygun biçimde yapılan düzenlemeler uygulanacaktır.									
<b>Hedef 6.4</b>	Bireylerin iş ve yaşam kalitelerini yükseltmek amacıyla hayat boyu öğrenmenin nitelik, katılım ve tamamlama oranları artırılabacaktır.									
<b>Performans Göstergeleri</b>	<b>Hedefe Etkisi (%)</b>	<b>Başlangıç Değeri</b>	<b>2019</b>	<b>2020</b>	<b>2021</b>	<b>2022</b>	<b>2023</b>	<b>İzleme Sıklığı</b>	<b>Rapor Sıklığı</b>	
<b>PG 6.4.1 Hayat boyu öğrenmeye katılım oranı (%)</b>	30	11,49	12	12,5	13	13,5	14	6 Ay	6 Ay	
<b>PG 6.4.2 Hayat boyu öğrenme kapsamındaki kursları tamamlama oranı (%)</b>	40	80,17	80,50	81	82	83	85	6 Ay	6 Ay	
<b>PG 6.4.3 Hayat boyu öğrenme kurslarından yararlanma oranı (%)</b>	30	11,10	11,5	12	13	14	15	6 Ay	6 Ay	
<b>Koordinatör Birim</b>	Hayat Boyu Öğrenme Hizmetleri Birimi									
<b>İş Birliği Yapılacak Birimler</b>	ÖÖKHB, DÖHB, MTEHB, OHB, ÖDSHB, TEHB, DHB, BİHB.									
<b>Riskler</b>	<ul style="list-style-type: none"> <li>- Bireylerin hayat boyu öğrenmenin kapsamı konusunda yeterli farkındalığa sahip olmaması,</li> <li>- Hayat boyu öğrenme kapsamında katılım sağlanan kursların bireylerin mesleki kariyerlerinde dikkate alınmaması,</li> <li>- Ailelerin eğitim olanakları ve Türkçeyi öğrenme hususunda farkındalıkları yeterli düzeyde olmayışı.</li> </ul>									
<b>Stratejiler</b>	<b>S 6.4.1</b>	<b>-Niteliği geliştirilen hayat boyu öğrenme programları yaygınlaştırılarak hayat boyu öğrenmeye katılım ve tamamlama oranlarının artırılması sağlanacak ve ilimizde geçici koruma altında bulunan yabancıların çocuklarının eğitim ve öğretime erişim imkânları artırılabacaktır.</b>								
	<b>S 6.4.2</b>	<b>Hayat boyu öğrenme programlarının niteliğinin geliştirilmesine yönelik çalışmalar yapılacaktır.</b>								
<b>Maliyet Tahmini</b>	173.119.430,41TL									
<b>Tespitler</b>	<ul style="list-style-type: none"> <li>- Hayat boyu öğrenme kapsamında yeterli düzeyde uzaktan eğitim veya e-sertifika çalışması bulunmaması,</li> <li>- Bireylerin hayat boyu öğrenme kapsamında verilen kurslara katılım oranlarının az olması,</li> <li>- Geçici koruma altındaki nüfusun yoğun olarak yaşadığı şehirlerde eğitim ortamlarının yetersiz kalması,</li> <li>- Ailelerin eğitim olanakları ve Türkçeyi öğrenme hususunda farkındalıkları yeterli düzeyde değildir ve bazı bölgelerde çocukların resmi okullara kayıt edilmesi hususunda direnç göstermesi,</li> </ul>									

	- Özellikle lise çağındaki öğrenciler aile ekonomisine katkı sağlamak amacıyla çeşitli sektörlerde çalışması.
<b>İhtiyaçlar</b>	- Başta çocuk ve kadına yönelik olmak üzere şiddetle mücadele bağlamında farkındalık eğitimleri düzenlenmesi, - Uzaktan eğitim modelleri için sistem ve altyapı oluşturulması, - Hayat boyu öğrenme süreçlerine yönelik toplumsal farkındalığa ilişkin çalışmalar yapılması, - Ülkemizde bulunan geçici koruma altındaki öğrencilerin eğitime erişimlerinin artırılmasına yönelik politika, strateji ve mevzuat geliştirme ve güncelleştirme çalışmaları hızlandırılması, - Uluslararası kurum kuruluşların finansal olarak desteğinin sağlanması.

## AMAÇ 7:

**Uluslararası standartlar gözetilerek ilimizdeki tüm okullarımız için destekleyici özel öğretim yapısı uygulanacaktır.**

**HEDEF 7.1 Özel öğretime devam eden öğrenci oranları artırılacak ve özel öğretim kurumlarının yapısal anlamda iyileştirilmesine yönelik çalışmalar yapılacaktır.**

<b>Amaç 7</b>	Uluslararası standartlar gözetilerek ilimizdeki tüm okullarımız için destekleyici özel öğretim yapısı uygulanacaktır.								
<b>Hedef 7.1</b>	Özel öğretime devam eden öğrenci oranları artırılacak ve özel öğretim kurumlarının yapısal anlamda iyileştirilmesine yönelik çalışmalar yapılacaktır.								
<b>Performans Göstergeleri</b>	<b>Hedefe Etkisi (%)</b>	<b>Başlangıç Değeri</b>	<b>2019</b>	<b>2020</b>	<b>2021</b>	<b>2022</b>	<b>2023</b>	<b>İzleme Sıklığı</b>	<b>Rapor Sıklığı</b>
<b>PG 7.1.1 Özel okul öncesi eğitim okullarında bulunan öğrencilerin oranı (%)</b>	25	7,2	15,8	15,9	16	16,1	16,2	6 Ay	6 Ay

<b>PG 7.1.2 Özel ilkokullarda bulunan öğrencilerin oranı (%)</b>	25	3,5	4,7	4,8	4,9	5	5,1	6 Ay	6 Ay
<b>PG 7.1.3 Özel ortaokullarda bulunan öğrencilerin oranı (%)</b>	25	3,6	6,1	6,2	6,3	6,4	6,5	6 Ay	6 Ay
<b>PG 7.1.4 Özel ortaöğretim okullarında bulunan öğrencilerin oranı (%)</b>	25	9,6	13,1	13,2	13,3	13,4	13,5	6 Ay	6 Ay
<b>Koordinatör Birim</b>	Özel Öğretim Kurumları Hizmetleri Birimi								
<b>İş Birliği Yapılacak Birimler</b>	MMHB, SGHB, BİHB.								
<b>Riskler</b>	Özel öğretim kurumlarının eğitim sistemi içindeki payının artırılması ve bürokrasinin azaltılmasına yönelik çalışmalar yapılacaktır.								
<b>Stratejiler</b>	<b>S 7.1.1</b>	Özel öğretim kurumlarının eğitim sistemi içindeki payının artırılması ve bürokrasinin azaltılmasına yönelik çalışmalar yapılacaktır.							
	<b>S 7.1.2</b>	Özel öğretim kurumları ile resmi okullar arasındaki işbirlikleri artırılacak ve özel öğretim kurumlarının oluşturulan model ve programlara uyumları sağlanacaktır.							
<b>Maliyet Tahmini</b>	18.268.885,09TL								
<b>Tespitler</b>	<ul style="list-style-type: none"> <li>- Özel öğretim kurumlarıyla ilgili iş ve işlemlerin uzun sürmesi,</li> <li>- Özel öğretim kurumlarına yönelik denetim ve teftiş süreçlerinin yetersiz olması,</li> <li>- Milletlerarası özel öğretim kurumları ve bu kurumlara devam eden öğrencilerin Bakanlığımız MEBBİS, e-Okul, e-Özel sistemlerinde kayıt altına alınacağı bir modülün olmaması,</li> <li>- Özel öğretim kurumlarına devam eden öğrenci oranlarının gelişmiş ülkeler ile kıyaslandığında düşük olması.</li> </ul>								
<b>İhtiyaçlar</b>	<ul style="list-style-type: none"> <li>- Özel öğretim alanına ilişkin mevzuatın yeniden düzenlenmesi,</li> <li>- Özel öğretim kurumlarına devam eden öğrencilerin oranını artıracak çalışmalar yapılması,</li> <li>- Özel sektörün eğitim yatırımlarını desteklemek amacıyla yasal düzenleme yapılması ve tedbir mekanizmaları geliştirilmesi,</li> <li>- Milletlerarası özel öğretim kurumlarının ve bu kurumlara devam eden öğrencilerin Bakanlığımız MEBBİS, e-Okul, e-Özel sistemlerine entegre edilmesi.</li> </ul>								

HEDEF 7.2: Sertifika eğitimi veren kurumların niteliğini artırmaya yönelik yapılacak düzenlemeler doğrultusunda çalışmalar yürütülecektir.

<b>Amaç 7</b>	Uluslararası standartlar gözetilerek ilimizdeki tüm okullarımız için destekleyici özel öğretim yapısı uygulanacaktır.									
<b>Hedef 7.2</b>	Sertifika eğitimi veren kurumların niteliğini artırmaya yönelik yapılacak düzenlemeler doğrultusunda çalışmalar yürütülecektir.									
<b>Performans Göstergeleri</b>	<b>Hedefe Etkisi (%)</b>	<b>Başlangıç Değeri</b>	<b>2019</b>	<b>2020</b>	<b>2021</b>	<b>2022</b>	<b>2023</b>	<b>İzleme Sıklığı</b>	<b>Rapor Sıklığı</b>	
<b>PG 7.2.1. Uzaktan eğitim veren üniversite ve özel öğretim kurumlarından sertifika alan kişi sayısı</b>	100	50	50	100	200	250	300	6 Ay	6 Ay	
<b>Koordinatör Birim</b>	Özel Öğretim Kurumları Hizmetleri Birimi									
<b>İş Birliği Yapılacak Birimler</b>	MTEHB, HBÖHB, ÖERHB.									
<b>Riskler</b>	<ul style="list-style-type: none"> <li>- Uzaktan eğitim veya yüz yüze eğitim ile verilecek eğitim alanlarına ilişkin meslek standartlarının belirlenMillî Eğitim Müdürlüğüiş olması,</li> <li>- Uzaktan eğitim yöntemine ilişkin öğretmen ve kursiyerlerde yeterli farkındalık olmaması,</li> <li>- Uzaktan eğitim yöntemine kursiyerlerden yeterli talep olmaması.</li> </ul>									
<b>Stratejiler</b>	<b>S 7.2.1</b>	-Özel çeşitli kurslar ile özel eğitim ve rehabilitasyon merkezlerinde verilen eğitimin niteliğini artırmaya yönelik çalışmalar yapılacaktır.								
<b>Maliyet Tahmini</b>	OTL									
<b>Tespitler</b>	<ul style="list-style-type: none"> <li>- Bakanlığımızdan izin almadan eğitim veren uzaktan eğitim kurumları bulunması,</li> <li>- Uzaktan eğitim verilebilecek eğitim alanlarına ilişkin meslek standartlarının belirlenMillî Eğitim Müdürlüğüiş olması,</li> <li>- Özel eğitim ve rehabilitasyon merkezlerinden hizmet alanların devam takibi ile eğitim hizmetinin kalitesinin denetiminin etkin olarak yürütüleMillî Eğitim Müdürlüğüesi.</li> </ul>									
<b>İhtiyaçlar</b>	<ul style="list-style-type: none"> <li>- Uzaktan eğitim yöntem ve sürecine ilişkin mevzuat düzenlemeleri,</li> <li>- Uzaktan eğitim yöntem ve sürecine ilişkin altyapı düzenlemeleri,</li> </ul>									



- Özel motorlu taşıt sürücüleri kurslarının eğitim ve sınav standartlarının yükseltilmesi,
- Programların uluslararası meslek standartlarına göre düzenlenmesi,
- Özel eğitim ve rehabilitasyon merkezlerinde devam durumu ve eğitim kalitesinin izlenmesine yönelik düzenleme yapılması.

## 4.MALİYETLENDİRME

İl Millî Eğitim Müdürlüğümüzün 2019-2023 Stratejik Planında yer alan maliyetlendirme ile, stratejik amaç, hedef ve eylemlerin gerektirdiği tahmini maliyetlerin belirlenmesiyle karar alma sürecine destek olmak amaçlanmıştır. Bu sayede, stratejik plan ile bütçe arasındaki bağlantı güçlendirilerek harcamaların önceliklendirme ile ilişkisi iyileştirilecektir.

Bu temel gayeden hareketle tahmini maliyetlendirilme şu şekilde yapılmıştır:

- ❖ İl ve ilçelerimizin 2016 , 2017 ve 2018 yılları bütçeleri belirlenmiştir.
- ❖ Müdürlüğümüze Bakanlık tarafından gönderilen bütçe, valiliklerin ve belediyelerin katkıları ile okul aile birliklerinin katkıları, sosyal yardımlaşma ve diğer gelirler hesaplanmıştır,
- ❖ Eylemlere ilişkin tahmini maliyetler belirlenmiştir,
- ❖ Eylemlere ilişkin maliyetlerin bütçe dağılımları yapılmadan önce genel yönetim giderleri ayrılmıştır,
- ❖ Eylem maliyetlerinden hareketle hedef maliyetleri belirlenmiştir,
- ❖ Hedef maliyetlerinden yola çıkılarak amaç maliyetleri belirlenmiş ve amaç maliyetlerinden de stratejik plan maliyeti belirlenmiştir.

Genel bütçe, valilikler, belediyeler ve okul aile birliklerinin yıllık bütçe artışları ve eğilimleri dikkate alındığında İl Millî Eğitim Müdürlüğü 2019-2023 Stratejik Planında yer alan stratejik amaçların gerçekleştirilebilmesi için tabloda da belirtildiği üzere beş yıllık süre için tahmini 6.684.361.499 TL'lik kaynağın elde edileceği düşünülmektedir.

ORDU İLİ BÜTÇE TABLOSU							
HARCAMA TABLOSU		YILLAR			2016-2017 Değişim Oranı (%)	2017-2018 Değişim Oranı (%)	2018 Bütçe Payı (%)
S.N.	HARCAMA KALEMİ	2016 HARCAMA TUTARI	2017 HARCAMA TUTARI	2018 HARCAMA TUTARI			
1	PERSONEL GİDERLERİ (MAAŞ-EKDEKERS VB ÖDEMELER)	485.132.983,44	527.660.511,18	661.842.838,23	8,77	25,43	79,77
2	SGK DEVLET PRİMİ GİDERLERİ (PERSONEL SİGORTA GİDERLERİ)	81.705.607,16	86.251.465,85	106.318.604,31	5,56	23,27	12,81
3	MAL VE HİZMET ALIM GİDERLERİ (03.2 - 03.5 - 03.7)	43.225.338,46	53.186.008,17	56.419.391,40	23,04	6,08	6,8
4	CARİ TRANSFERLER (03.3 -03.4 - 03.8 - 03.9 - 06.2)	3.189.523,05	2.982.651,96	3.887.275,45	-6,49	30,33	0,46
5	SERMAYE GİDERLERİ (06.5)	1.866.558,09	755.025,03	1.042.447,08	-59,55	38,07	0,13
6	SERMAYE TRANSFERLERİ (06.7)	1.191.897,08	672.692,26	206.663,48	-43,56	-69,28	0,03
	TOPLAM	616.311.907,28	671.508.354,45	829.717.219,95	8,95	23,56	100

**Tablo 6:** Ordu İli Bütçe Tablosu

KAYNAK TABLOSU		YILLAR		
S.N.	GELİR KALEMİ	2016 GELİR TUTARI	2017 GELİR TUTARI	2018 GELİR TUTARI
1	OKUL AİLE BİRLİĞİ GELİRLERİ	936.040,80	906.221,18	1.009.227,15
2	VALİLİK,KAYMAKAMLIK VE BELEDİYELERİN KATKISI	0,00	0,00	0,00
3	DİĞER GELİRLER(AB ve Sos. Yard. Ve Day. Fonları, Bağışlar)	32.816,31	521.491,47	2.448.092,28
	TOPLAM	968.857,11	1.427.712,65	3.457.318,47

**Tablo 7:** Ordu İli Kaynak Tablosu

TAHMİNİ GELİR TABLOSU		YILLAR					
S.N.	Gelir Kalemi	2019	2020	2021	2022	2023	Toplam
1	Genel Bütçe	964.546.267	1.121.285.035	1.303.493.853	1.515.311.604	1.761.549.740	6.666.186.499
2	Okul Aile Birliği Gelirleri	1.015.000	1.025.000	1.035.000	1.045.000	1.055.000	5.175.000
3	Valilik, Kaymakamlık ve Belediyelerin Katkısı	0	0	0	0	0	0
4	Diğer Gelirler (AB ve Sos. Yard. ve Day. Fonları, Bağışlar)	2.500.000	2.550.000	2.600.000	2.650.000	2.700.000	13.000.000
	Toplam	968.061.267	1.124.860.035	1.307.128.853	1.519.006.604	1.765.304.740	6.684.361.499

**Tablo 8:** Tahmini Gelir Tablosu

Kaynak dağılım oranlarına bakıldığında %99.64'ünün Müdürlüğümüz bütçesi, yalnızca %0.36'ünün ise valilikler, belediyeler ve diğer fonlar ile okul aile birliklerinin katkısı olduğu görülmektedir.2019-2023 stratejik plan döneminde Bakanlığımızın öncelikleri arasında yer alan bu husus Müdürlüğümüz tarafından da eğitime ayrılan kaynakların artırılması için finansman çeşitliliğinin sağlanması ve bunların genel bütçesine oranının artırılmasına yönelik çalışmalara ağırlık verilecektir.

Müdürlüğümüz stratejik planında 23 hedef bulunmaktadır. Söz konusu hedeflere ilişkin bütçe dağılımları 5 yıllık olarak alttaki tabloda belirtilmiştir. Tabloda görüldüğü üzere son iki yılın gelir ve giderlerinde yaşanan artıştan hareketle hazırlanan beş yıllık maliyetlendirme sonucunda Müdürlüğümüzün tahmini olarak 6.684.361.499TL'lik bir harcama yapacağı düşünülmektedir. Plan dönemi amaç maliyetlerine ilişkin alttaki tabloda ayrıntılı bilgiye yer verilmiştir.

AMAÇ ve HEDEF NO	2019	2020	2021	2022	2023	Toplam Maliyet
Amaç 1	140.901.317,40	155.736.871,80	180.971.989,70	207.610.227,60	241.273.025,30	926.493.431,90
Hedef 1.1	69.678.898,90	77.015.417,21	89.494.755,67	102.667.968,80	119.314.986,20	458.172.026,78
Hedef 1.2	22.579.490,80	24.956.894,15	29.000.831,59	33.269.619,55	38.664.095,95	148.470.932,04
Hedef 1.3	48.642.927,10	53.764.559,78	62.476.401,67	71.672.638,36	83.293.942,15	319.850.469,06
Amaç 2	121.188.389,60	133.948.362,20	155.652.937,80	178.564.328,60	207.517.501,80	796.871.520,10
Hedef 2.1	19.448.355,10	21.496.079,96	24.979.237,84	28.656.065,83	33.302.481,18	127.882.219,91
Hedef 2.2	75.279.687,40	83.205.914,92	96.688.342,33	110.920.418,10	128.905.522,40	494.999.885,15
Hedef 2.3	2.381.431,20	2.632.173,02	3.058.682,14	3.508.905,97	4.077.854,77	15.659.047,10
Amaç 3	333.003.395,20	368.065.452,10	427.705.632	490.661.918,20	570.219.910,60	2.189.656.308
Hedef 3.1	92.611.194,53	102.362.263,20	118.948.725,60	136.457.426,60	158.583.209,10	608.962.819,03
Hedef 3.2	172.653.727	190.832.505	221.754.410	254.395.631,10	295.644.411,40	1.135.280.684,50
Hedef 3.3	67.738.473,72	74.870.683,94	87.002.496,46	99.808.860,60	115.992.290,10	445.412.804,82
Amaç 4	85.334.601	94.319.514	109.602.754,30	125.735.771,60	146.123.099,90	561.115.740,40
Hedef 4.1	39.161.305,26	43.284.614,17	50.298.318,25	57.701.997,5	67.058.042,74	257.504.277,92

Hedef 4.2	32.149.314,79	35.534.328,52	41.292.200,45	47.370.220,92	55.051.028,33	211.397.093,01
Hedef 4.3	10.451.834,85	11.552.312,57	13.424.213,32	15.400.195,28	17.897.247,89	68.725.803,91
Hedef 4.4	3.572.146,09	3.948.258,73	4.588.022,28	5263357,88	6.116.780,93	23.488.565,91
Amaç 5	56.625.128	62.587.209	72.728.646	83.433.966	96.962.300	372.337.249,10
Hedef 5.1	7.673.498,65	8.481.444,21	9.855.751,09	11.306.472,02	13.139.750,93	50.456.916,90
Hedef 5.2	31.752.408,23	35.095.631,22	40.782.418,33	46.785.401,50	54.371.383,19	208.787.242,47
Hedef 5.3	17.199.221,12	19.010.133,57	22.090.476,59	25.342.092,47	25.342.092,47	108.984.016,22
Amaç 6	52.391.476	57.907.795	67.290.993	77.195916	89.712.787	344.498.966,2
Hedef 6.1	10.319.533,15	11.406.080,83	13.254.286,50	15.205.256,18	17.670.700,47	67.855.857,13
Hedef 6.2	10.127.563,37	11.193.898,48	13.007.722,78	14.922.399,42	17.341.980,12	66.593.564,17
Hedef 6.3	5.688.973,41	6.287.967,65	7.306.850,26	8.382.384,83	9.741.540,01	37.407.716,16
Hedef 6.4	26.328.039,71	29.100.129,31	33.815.423,25	38.792.897,19	45.082.940,95	173.119.430,41
Amaç 7	2.778.335,64	3.070.868,18	3.568.461,90	4.093.722,82	4.757.496,55	18.268.885,09
Hedef 7.1	2.778.335,64	3.070.868,18	3.568.461,90	4.093.722,82	4.757.496,55	18.268.885,09
Hedef 7.2	0	0	0	0	0	0
AMAÇ TOPLAM	793.810.239	877.390.827	1.019.560.505	1.169635.085	1.359.284.650	5.219.681.306
GENEL YÖNETİM GİDERLERİ	174.251.028,10	247.469.207,70	287.568.347,70	349.371.518,90	406.020.090,20	1.464.680.193
TOPLAM KAYNAK	968.061.267	1.124.860.035	1.307.128.853	1.519.006.604	1.765.304.740	6.684.361.499

**Tablo 9:** Amaç ve Hedef Maliyetleri Tablosu

## 5. İZLEME VE DEĞERLENDİRME

### 5.1. Ordu İl Millî Eğitim Müdürlüğü 2019-2023 Stratejik Planı İzleme ve Değerlendirme Modeli

Stratejik planlarda yer alan amaç ve hedeflere ulaşma durumlarının tespiti ve bu yolla stratejik planlardaki amaç ve hedeflerin gerçekleştirilebilmesi için gerekli tedbirlerin alınması izleme ve değerlendirme ile mümkün olmaktadır. İzleme, stratejik plan uygulamasının sistematik olarak takip edilmesi ve raporlanmasıdır. Değerlendirme ise, uygulama sonuçlarının amaç ve hedeflere kıyasla ölçülmesi ve söz konusu amaç ve hedeflerin tutarlılık ve uygunluğunun analizidir.

Ordu İl Millî Eğitim Müdürlüğü 2019-2023 Stratejik Planının izlenmesi ve değerlendirilmesi uygulamaları, Millî Eğitim Bakanlığı 2019-2023 Stratejik Planı İzleme ve Değerlendirme Modeli çerçevesinde yürütülecektir. İzleme ve değerlendirme sürecine yön verecek temel ilkeleri “Katılımcılık, Saydamlık, Hesap verebilirlik, Bilimsellik, Tutarlılık ve Nesnellik” olarak ifade edilebilir.

Belirtilen temel ilkeler ve veri analiz yöntemleri doğrultusunda birlikte Ordu İl Millî Eğitim Müdürlüğü'nün 2019-2023 Stratejik Planı İzleme ve Değerlendirme Modelinin çerçevesini;

1. Göstergelere ilişkin ilk 6 aylık dönemine ilişkin gerçekleştirmelerin tespiti
2. İlk 6 aylık gerçekleştirme durumlarını içeren raporun üst kurula sunumu
3. Yılsonu göterge gerçekleştirmeleri için gerekli tedbirlerin alınması
4. Stratejik Planda yer alan göstergelere ilişkin yıllık gerçekleştirmelerin tespiti
5. Yıllık gerçekleştirmelerin durumlarını içeren raporun üst yöneticiye sunumu ve kamuoyu ile paylaşılması
6. Yıllık gerçekleştirme durumlarının varsa hedeften sapmaların ve alınması gereken tedbirlerin belirlenmesi

Süreçleri oluşturmaktadır. İlgili süreç Şekil-4’de gösterilmiştir.

## 5.2. İzleme ve Değerlendirme Sürecinin İşleyişi



Şekil 6: İzleme ve Değerlendirme Süreci

Ordu İl Millî Eğitim Müdürlüğü 2019-2023 Stratejik Planında yer alan performans göstergelerinin gerçekleştirme durumlarının tespiti yılda iki kez yapılacaktır. Ara izleme olarak nitelendirilebilecek yılın ilk altı aylık önemini kapsayan birinci izleme kapsamında, Stratejik Plan İzleme ve Değerlendirme Modeli vasıtasıyla, Strateji Geliştirme Kurulu tarafından harcama birimlerinden sorumlu oldukları performans göstergeleri ve stratejiler ile ilgili gerçekleştirme durumlarına ilişkin veriler toplanarak raporlanacaktır. Performans hedeflerinin gerçekleştirme durumları hakkında hazırlanan "stratejik plan izleme raporu" Ordu İl Millî Eğitim Müdürü, müdür yardımcıları, birim amirleri ve kurum içi paydaşların görüşüne sunulacaktır. Bu aşamada amaç, varsa öncelikle yıllık hedefler olmak üzere, hedeflere ulaşılmasının önündeki engelleri ve riskleri belirlemek ve yıllık hedeflere ulaşılmasını sağlamak üzere gerekli görülebilecek tedbirlerin alınmasıdır.

Yılın tamamına ilişkin ikinci izleme kapsamında ise Stratejik Plan İzleme ve Değerlendirme Modeli vasıtasıyla, Strateji Geliştirme Üst Kurulu tarafından harcama birimlerinden sorumlu oldukları performans göstergeleri ve stratejiler ile ilgili yılsonu gerçekleştirme durumlarına ait veriler toplanarak raporlaştırılacaktır.



Stratejik plan deęerlendirme raporu, üst yönetici başkanlığında yapılan deęerlendirme toplantısında stratejik planın kalan süresi için hedeflere nasıl ulaşılacağına ilişkin alınacak gerekli önlemleri de içerecek şekilde nihai hale getirilecektir. Hedeflerin ve ilgili performans göstergeleri ile risklerin takibi, hedeften sorumlu birimin harcama yetkilisinin; hedeflerin gerçekleşme sonuçlarının harcama birimlerinden alınarak raporlaştırılması, analizi, deęerlendirilmesi ve üst yöneticiye sunulması ise SGHB'nin sorumluluğundadır.

### **5.3.Performans Göstergeleri**

Performans göstergelerinin izlenmesinde standartlaşmanın sağlanması ve güvenilirliğin temin edilmesi önemli bir konudur. Bu sebeple performans göstergelerinin kimlik kartı olarak nitelendirilebilecek "Performans Göstergesi Kartı" geliştirilmesi uygulaması yürütülmüştür. Bakanlık tarafından geliştirilen performans göstergesi kartı ile her bir performans göstergesinin veri kaynağı, analitik çerçevesi, kapsamı, veri temin dönemi, ilişkili olduğu stratejiler, sorumlu birim gibi birçok bilgi kayıt altına alınmıştır. Bu yolla performans göstergelerine ilişkin izleme verilerinin güvenilirliğinin ve karşılaştırılabilirliğinin güvence altına alınması sağlanmıştır. Gösterge kartlarının birleştirilmesi ile de hedef kartları oluşturulmuştur. Gösterge kartlarında belirtilen kavramsal çerçeve, tanım, hesaplama yöntemi gibi göstergeye ilişkin temel bilgiler Gösterge Bilgi Tablosunda toplanmış ve İl Millî Eğitim Müdürlüğü internet sitesinde yayımlanmıştır.

Tablo 10 **Hedef Kartı Sorumlulukları** Tablosu

K: Koordinatör Birim i: İşbirliği Yapılacak Birim

Birimler	1.1	1.2	1.3	2.1	2.2	2.3	3.1	3.2	3.3	4.1	4.2	4.3	4.4	5.1	5.2	5.3	6.1	6.2	6.3	6.4	7.1	7.2
<b>BİETHB</b>	i		K	i										i	i	i	i		i		i	
<b>DHHB</b>	i			i		İ	i	i	i	i	i		i						i			
<b>DÖHB</b>	i			i						i	i	i	K	i	i	i		i		i		
<b>HBÖHB</b>	i	i	i	i	i	İ	i	i						i	i	i	i	i	i	K		i
<b>İKHB</b>		K	i	i	K	İ			i				i	i	i	i		i				
<b>İEHB</b>				i		İ			i	i	i		i		i	i		i	i			
<b>MMB</b>						K														i	i	
<b>MTEHB</b>	i	i	i	i	i			i		i	i	i		i			K	K	K	i		i
<b>OHB</b>	İ	i	i	i	i			i	i	K	K	K	i	i	i	i		i		i		
<b>ÖDSHHB</b>	K			i		İ				i	i					i				i		
<b>ÖERHHB</b>	i	i	i	i	i	İ	i	i		i	i	i		K	K	K	i					i
<b>ÖÖKHB</b>	i	i	i	i	i	İ	i	i		i	i	i		i	i	i	i	i	i		K	K
<b>SGHB</b>	İ			K			i	i	i	i	i				i	i					i	
<b>TEHB</b>	i	K	i	i	i	İ	K	K	K					i	i	i	i			i		
<b>YYDEHB</b>												i						i				

Tablo 11 Strateji Sorumlulukları Tablosu					
AMA	HEDEF	NO	STRATEJİLER	ANA SORUMLU	DİĞER SORUMLU
Bütün öğrencilerimize, medeniyetimizin ve insanlığın ortak değerleri ile çağın gereklerine uygun bilgi, beceri, tutum ve davranışların kazandırılması sağlanacaktır.	Tüm alanlarda ve eğitim kademelerinde, öğrencilerimizin her düzeydeki yeterliliklerinin belirlenmesi, izlenmesi ve desteklenmesi için etkin ölçme ve değerlendirme sistemi uygulanacaktır.	1.1.1	Eğitim kalitesinin artırılması için ölçme ve değerlendirme yöntemleri etkinleştirilecek ve yeterlik temelli ölçme değerlendirme yapılacaktır.	ÖDSHB	DÖHB- OHB- TEHB- DHB- SGHB- HBÖHB
		1.1.2	Öğrencilerin bilimsel, kültürel, sanatsal, sportif ve toplum hizmeti alanlarında etkinliklere katılımı artırılacak ve izlenecektir.	TEHB	ÖDSHB
		1.1.3	Kademeler arası geçiş sınavlarının öğrenciler üzerindeki üzerindeki baskısı azaltılacak ve yeterlik temelli ölçme değerlendirme uygulanacaktır.	ÖDSHB	BİETHB- TEHB
	Öğrencilerin yaş, okul türü ve programlarına göre gereksinimlerini dikkate alan beceri temelli yabancı dil yeterlilikleri sistemine ilişkin etkin çalışmalar yürütülecektir.	1.2.1	İl genelindeki yabancı dil eğitimleri, seviye ve okul türlerine göre uyarlanacaktır.	TÜM BİRİMLER	TÜM BİRİMLER
		1.2.2	Yeni kaynaklar ile öğrencilerin İngilizce konuşulan dünyayı deneyimlemesi ve Bakanlıkça geliştirilecek olan dijital içerikleri kullanmaları sağlanacaktır.	BİETHB	ÖDSHB
		1.2.3	Yabancı dil eğitiminde öğretmen nitelik ve yeterlilikleri yükseltilecektir.	İKHB	BİETHB
	Öğrenme süreçlerini destekleyen dijital içerik ve beceri destekli	1.3.1	Dijital içerik ve becerilerin gelişmesi için kurulacak ekosistem uygulanacaktır.	BİETHB	ÖDSHB

	dönüşüm ile ilimizde yaşayan öğrenci ve öğretmenlerimizin eşit öğrenme ve öğretme fırsatlarını yakalamaları ve öğrenmenin sınıf duvarlarını aşması sağlanacaktır.	1.3.2	Dijital becerilerin gelişmesi için içerik geliştirilecek ve bu kapsamda öğretmen eğitimi yapılacaktır.	TEHB	BİETHB
		1.3.3	Temel Eğitim ve Ortaöğretimde öğrencilerimizin bilişsel, duygusal ve fiziksel olarak çok boyutlu gelişimini önemseyen faaliyetler açısından yeniden yapılandırılacak ve tasarım beceri atölyeleri kurulacaktır.	DHHB	TEHB-OHB

AMAÇ	HEDEF	NO	STRATEJİLER	ANA SORUMLU	DİĞER SORUMLU
Çağdaş normlara uygun, etkili, verimli yönetim ve organizasyon yapısı ve süreçleri hâkim kılınacaktır.	Yönetim ve öğrenme etkinliklerinin izlenmesi, değerlendirilmesi ve geliştirilmesi amacıyla veriye dayalı yönetim yapısı uygulanacaktır.	2.1.1	Müdürlüğümüzün tüm kararları veriye dayalı hâle getirilecek ve bürokratik süreç azaltılacaktır.	SGHB	BİETHB - İKHB
		2.1.2	Okul bazında veriye dayalı yönetim sistemine geçilecektir.	SGHB	BİETHB-DHB-İEHB
	2.2.1	Öğretmen ve okul yöneticilerinin mesleki gelişimlerini sağlamak üzere destekleyici çalışmalar yapılacaktır.	İKHB	SGHB	
	2.2.2	İnsan kaynağının verimli kullanılması ve hakkaniyetli bir şekilde ödüllendirilmesi sağlanacaktır.	İKHB	-	

		2.3.1	Okullarımızın gelişimini sağlamak amacıyla kurumsal rehberlik ve teftiş hizmetleri uygulanacaktır.	MMHB	SGHB- İEHB- MTEHB
--	--	-------	--	------	-------------------------

AMAÇ	HEDEF	NO	STRATEJİLER	ANA SORUMLU	DİĞER SORUMLU
Okul öncesi eğitim ve temel eğitimde öğrencilerimizin bilişsel, duygusal ve fiziksel olarak çok boyutlu gelişimleri sağlanacaktır.	Erken çocukluk eğitiminin niteliği ve yaygınlığı artırılacak, toplum temelli erken çocukluk çeşitlendirilerek yaygınlaştırılacaktır.	3.1.1	Erken çocukluk eğitim hizmeti yaygınlaştırılacaktır.	TEHB	DÖHB- HBÖHB
		3.1.2	Erken çocukluk eğitim hizmetlerine yönelik bütünlük sistem uygulanacaktır.	TEHB	DÖHB- HBÖHB
		3.1.3	Erken çocukluk eğitiminde şartları elverişsiz gruplarda eğitimin niteliği artırılacaktır.	TEHB	İKHB
	Öğrencilerimizin bilişsel, duygusal ve fiziksel olarak çok boyutlu gelişimini önemseyen, bilimsel düşünme, tutum ve değerleri içselleştirebilecekleri temel eğitim uygulamaları gerçekleştirilerek okullaşma oranı artırılacaktır.	3.2.1	İlkokul ve ortaokullarda okullaşma oranları artırılacak, devamsızlık oranları azaltılacaktır.	TEHB	SGHB
		3.2.2	Tüm öğrencilerimize fırsat eşitliği içinde eğitimlerine devam edebilmeleri için uygulanan ücretsiz ders kitabı ve öğrenci taşıma hizmetleri gibi uygulamalar iyileştirilerek bunlara devam edilecektir.		
		3.2.3	İlkokul ve ortaokulların gelişimsel açıdan yeniden yapılandırılmasına katkı sunulacaktır.	TEHB	DHB

	Temel eğitimde okulların niteliğini artıracak yenilikçi uygulamalara yer verilecektir.	3.3.1	Temel eğitimde yenilikçi uygulamalara imkân sağlanacaktır.	TEHB	DÖHNB-İEHB
		3.3.2	Temel eğitimde okullar arası başarı farkı azaltılarak okulların niteliği artırılacaktır.	TEHB	-

AMAÇ	HEDEF	NO	STRATEJİLER	ANA SORUMLU	DİĞER SORUMLU
Öğrencileri ilgi, yetenek ve kapasiteleri doğrultusunda hayata ve üst öğretime hazırlayan bir ortaöğretim sistemi ile toplumsal sorunlara çözüm getiren, ülkenin sosyal, kültürel ve ekonomik kalkınmasına katkı sunan öğrenciler yetiştirecektir.	Ortaöğretime katılım ve tamamlama oranları artırılacaktır.	4.1.1	Kız çocukları başta olmak üzere tüm Öğrencilerin ortaöğretime katılımlarının artırılması, devamsızlık ve sınıf tekrarlarının azaltılmasına yönelik çalışmalar yapılacaktır.	OHB	DÖHB-MTEHB
		4.1.2	İkili eğitim kapsamındaki okulların sayısı azaltılacak ve yatılılık imkânlarının kalitesi iyileştirilecektir.	OHB	OHB-DÖHB-MTEHB
	Ortaöğretimde, değişen dünyanın gerektirdiği becerileri sağlayan ve değişimin aktörü olacak öğrenciler yetiştiren bir yapı uygulanacaktır.	4.2.1	Ortaöğretimde öğrencilerin ilgi, yetenek ve mizaçlarına uygun bir yapıda eğitim almalarını sağlayacak çalışmalar yapılacaktır..	OHB	DÖHB-MTEHB
		4.2.2	Ortaöğretimde akademik bilginin beceriye dönüştürülmesine yönelik çalışmalar yapılacaktır.	OHB	DÖHB-MTEHB
		4.2.3	Okullar arası başarı farkı azaltılacaktır.	OHB	ÖDSHB-ÖERHB

	Ülkemizin entelektüel sermayesini artırmak, medeniyet ve kalkınmaya destek vermek amacıyla fen ve sosyal bilimler liselerinin niteliği güçlendirilecektir.	4.3.1	Fen ve sosyal bilimler liselerindeki öğretimin niteliğinin iyileştirilmesine yönelik çalışmalar yapılacaktır.	OHB	DÖHB
		4.3.2	Fen ve sosyal bilimler liselerinin yükseköğretim kurumlarıyla iş birlikleri artırılacaktır.	OHB	DÖHB
	Örgün eğitim içinde imam hatip okullarının niteliği artırılacaktır.	4.4.1	İmam hatip okullarında verilen yabancı dil eğitiminin kalitesinin artırılmasına yönelik çalışmalar yapılacaktır.	DÖHB	İKHB
		4.4.2	İmam hatip okulları ve yükseköğretim kurumları arasında iş birlikleri artırılacaktır.	DÖHB	SGHB

AMAÇ	HEDEF	NO	STRATEJİLER	ANA SORUMLU	DİĞER SORUMLU
Özel eğitim ve rehberlik hizmetlerinin etkinliği artırılarak bireylerin bedensel, zihinsel ve ruhsal	Psikolojik danışmanlık ve rehberlik hizmetlerinin öğrencilerin mizaç, ilgi ve yeteneklerine uygun eğitim alabilmelerine imkân verecek şekilde sunulması sağlanacaktır.	5.1.1	Psikolojik danışmanlık ve rehberlik hizmetleri ihtiyaçlara yönelik olarak uygulanacaktır.	ÖERHB	İKHB

	Psikolojik danışmanlık ve rehberlik hizmetlerinin özel eğitim ihtiyacı olan bireyleri akranlarından soyutlamayan ve birlikte yaşama kültürünü güçlendiren eğitimde adalet temelli yaklaşım hayata geçirilecektir.	5.2.1	Özel eğitim ihtiyacı olan öğrencilere yönelik hizmetlerin kalitesi artırılabacaktır.	ÖERHB	İEHB-DHB
		5.2.2	Başta özel eğitime ihtiyaç duyan bireylerin kullanımına uygun olmak üzere okul ve kurumların fiziki imkânları iyileştirilecektir.	ÖERHB	DHB
	Ülkemizin kalkınmasında önemli bir kaynak niteliğinde bulunan özel yetenekli öğrencilerimiz, akranlarından ayrıştırılmadan doğalarına uygun bir eğitim yöntemi ile desteklenecektir.	5.3.1	Özel yeteneklilere yönelik kurumsal yapının ve süreçlerin iyileştirilmesine yönelik çalışmalar yapılacaktır.	ÖERHB	İEHB
		5.3.2	Özel yeteneklilere yönelik tanılama ve değerlendirme araçları etkin kullanılacaktır.	ÖERHB	-
		5.3.3	Özel yeteneklilere yönelik öğrenme ortamları zenginleştirilecektir.	ÖERHB	BIETHB

AMAÇ	HEDEF	NO	STRATEJİLER	ANA SORUMLU	DİĞER SORUMLU
esleki ve teknik eğitim	Mesleki ve teknik eğitime atfedilen değer ve	6.1.1	Mesleki ve teknik eğitimin görünürlüğü artırılabacaktır.	MTEHB	ÖDSHB



	erişim imkânları artırılacaktır.	6.1.2	Meslekî ve teknik eğitimde sektörün ihtiyaçlarına cevap verecek şekilde kariyer rehberlik çalışmaları etkin bir şekilde yürütülecektir.	MTEHB	HBÖHB
	Mesleki ve teknik eğitimde yeni nesil öğretim programları uygulanacak ve altyapı iyileştirilecektir.	6.2.1	Mesleki ve teknik eğitimdeki atölye ve laboratuvarların güncellenen öğretim programlarına uygun olarak donatılmasına yönelik çalışmalar yapılacak ve döner sermaye faaliyetleri desteklenecektir.	MTEHB	-
		6.2.2	Mesleki ve teknik eğitimde atölye ve laboratuvar donanımının güncellenen öğretim programlarına uygunluğu sağlanacaktır.	MTEHB	-
		6.2.3	Öğretmenlerin mesleki gelişimleri desteklenecek ve hizmet içi eğitimler gerçek iş ortamlarında yapılacaktır.	MTEHB	-
	Mesleki ve teknik eğitim-istihdam-üretim ilişkisi güçlendirilecektir.	6.3.1	- Mesleki ve teknik eğitim kurumları ile sektör arasında iş birliği artırılacaktır.	MTEHB	-
		6.3.2	- Yurt içi, yurt dışı yatırım yapan iş insanlarının ihtiyaç duyduğu meslek elemanları yetiştirilecektir.	MTEHB	-

	Bireylerin iş ve yaşam kalitelerini yükseltmek amacıyla hayat boyu öğrenme katılım ve tamamlama oranları artırılacaktır.	6.4.1	Niteliği geliştirilen hayat boyu öğrenme programları yaygınlaştırılarak hayat boyu öğrenmeye katılım ve tamamlama oranlarının artırılması sağlanacak ve ilimizde geçici koruma altında bulunan yabancıların çocuklarının eğitim ve öğretime erişim imkânları artırılacaktır.	HBÖHB	ÖÖKHB
		6.4.2	Hayat boyu öğrenme programlarının niteliğinin geliştirilmesine yönelik çalışmalar yapılacaktır.	HBÖHB	SGHB

AMAÇ	HEDEF	NO	STRATEJİLER	ANA SORUMLU	DİĞER SORUMLU
Uluslararası standartlar gözetilerek ilimizdeki tüm okullarımız için destekleyici özel öğretim yapısı uygulanacaktır.	Özel öğretime devam eden öğrenci oranları artırılacak ve özel öğretim kurumlarının yapısal anlamda iyileştirilmesine yönelik çalışmalar yapılacaktır.	7.1.1	Özel öğretim kurumlarının eğitim sistemi içindeki payının artırılması ve bürokrasinin azaltılmasına yönelik çalışmalar yapılacaktır.	ÖÖKHB	MMHB
		7.1.2	Özel öğretim kurumları ile resmi okullar arasındaki işbirlikleri artırılacak ve özel öğretim kurumlarının oluşturulan model ve programlara uyumları sağlanacaktır.	ÖÖKHB	-

	Sertifika eğitimi veren kurumların niteliğini artırmaya yönelik yapılacak düzenlemeler doğrultusunda çalışmalar yürütülecektir.	7.2.1	Özel çeşitli kurslar ile özel eğitim ve rehabilitasyon merkezlerinde verilen eğitimin niteliğini artırmaya yönelik çalışmalar yapılacaktır.	ÖÖKHB	-
--	---	-------	---	-------	---

Tablo 12: Performans Göstergesi Sorumlulukları

AMAÇ 1 HEDEFLERİNE İLİŞKİN PERFORMANS GÖSTERGELERİ			
PG No	Performans Göstergesi	Ana Sorumlu	Diğer Sorumlu
PG 1.1.1	Bir eğitim ve öğretim döneminde bilimsel, kültürel, sanatsal ve sportif alanlarda en az bir faaliyete katılan öğrenci oranı (%)	TEHB	ÖDSHB
PG 1.1.2	Öğrenci başına okunan kitap sayısı	TEHB	OHB-DÖHB-MTEHB
PG 1.1.3	Ortaöğretime merkezi sınavla yerleşen öğrenci oranı (%)	TEHB	OHB-DÖHB-MTEHB
PG 1.2.1	Yabancı dil dersi yılsonu puan ortalaması	TEHB	OHB-DÖHB-MTEHB
PG 1.2.2	Bakanlık tarafından sunulan (Dyned vb) dijital içerikleri kullanan öğrenci oranı (%)	TEHB	OHB-DÖHB-MTEHB
PG 1.2.3	Yabancı Dil Mesleki Gelişim programlarına katılan yabancı dil öğretmeni sayısı	İKHB	OHB-DÖHB-MTEHB

PG 1.3.1	EBA Ders Portalı kullanıcı başına aylık ortalama sistemde kalma süresi (dk)	BİETHB	OHB-DÖHB-MTEHB
PG 1.3.2	Dijital içeriklere ilişkin sertifika eğitimlerine katılan öğretmen sayısı	BİETHB	OHB-DÖHB-MTEHB
PG 1.3.3	Tasarım ve beceri atölyesi sayısı	DHHB	OHB-DÖHB-MTEHB
<b>AMAÇ 2 HEDEFLERİNE İLİŞKİN PERFORMANS GÖSTERGELERİ</b>			
<b>PG No</b>	<b>Performans Göstergesi</b>	<b>Ana Sorumlu</b>	<b>Diğer Sorumlu</b>
PG 2.1.1	Eğitsel veri ambarını kullanan okul/kurum oranı(%)	SGHB	-
P.G 2.1.2	Coğrafi bilgi sisteminin kullanılma oranı (%)	SGHB	OHB-DÖHB-MTEHB
PG 2.2.1	Lisansüstü eğitim alan personel oranı (%)	İKHB	SGHB-OHB-DÖHB-MTEHB
	PG 2.2.1.1 Alanında lisansüstü eğitim alan öğretmen oranı (%)	İKHB	SGHB-OHB-DÖHB-MTEHB
	PG 2.2.1.2 Yönetim alanında lisansüstü eğitim alan yönetici oranı (%)	İKHB	SGHB-OHB-DÖHB-MTEHB
PG 2.2.2	Yönetici cinsiyet oranı (%)	İKHB	SGHB-OHB-DÖHB-MTEHB
PG 2.2.3	Ücretli öğretmen oranı (%)	İKHB	SGHB-OHB-DÖHB-MTEHB
PG 2.2.4	Kişisel ve Mesleki Eğitim Sertifika Programlarına katılan Öğretmen oranı (%)	İKHB	SGHB-OHB-DÖHB-MTEHB

PG 2.3.1	Okul ve program türlerine bağlı ihtisaslaşmış kurumsal rehberlik ve teftiş dalları sisteminin uygulanma oranı(%)	İKHB	SGHB-OHB-DÖHB-MTEHB
PG 2.3.2	Yeni rehberlik ve teftiş yapısı ile ilgili eğitim verilen personel sayısı	İKHB	SGHB-OHB-DÖHB-MTEHB
PG2.3.3	Müfettişlerin yerinde yaptıkları gözlemler ve paydaşların görüşlerinden elde ettikleri verileri analiz ederek oluşturdukları gelişim odaklı rapor sayısı	MMHB	SGHB
<b>AMAÇ 3 HEDEFLERİNE İLİŞKİN PERFORMANS GÖSTERGELERİ</b>			
<b>PG No</b>	<b>Performans Göstergesi</b>	<b>Ana Sorumlu</b>	<b>Diğer Sorumlu</b>
PG 3.1.1	3-5 yaş grubu okullaşma oranı (%)	TEHB	-
PG 3.1.2	İlkokul birinci sınıf öğrencilerinden en az bir yıl okul öncesi eğitim almış olanların oranı (%)	TEHB	DÖHB-ÖÖKHB
PG 3.1.3	Erken çocukluk eğitiminde desteklenen şartları elverişsiz ailelerin oranı (%)	TEHB	DÖHB-ÖÖKHB
PG 3.1.4	Özel eğitime ihtiyaç duyan öğrencilerin uyumunun sağlanmasına yönelik öğretmen eğitimlerine katılan okul öncesi öğretmeni oranı (%)	TEHB	DÖHB-ÖÖKHB
PG 3.2.2	Temel eğitimde 20 gün ve üzeri devamsız öğrenci oranı	TEHB	DÖHB-ÖÖKHB
	PG 3.2.2.1 İlkokulda 20 gün ve üzeri devamsız öğrenci oranı (%)	TEHB	DÖHB-ÖÖKHB
	PG 3.2.2.2 Ortaokulda 20 gün ve üzeri devamsız öğrenci oranı (%)	TEHB	DÖHB-ÖÖKHB
PG 3.2.3	Temel eğitimde okullaşma oranı (%)	TEHB	DÖHB-ÖÖKHB
	PG 3.2.3.1 6-9 yaş grubu okullaşma oranı (%)	TEHB	DÖHB-ÖÖKHB
	PG 3.2.3.2. 10-13 yaş grubu okullaşma oranı (%)	TEHB	DÖHB-ÖÖKHB
PG 3.2.4	Temel eğitimde öğrenci sayısı 30'dan fazla olan şube oranı (%)	TEHB	DÖHB-ÖÖKHB

	PG 3.2.4.1 İlkokulda öğrenci sayısı 30'dan fazla olan şube oranı (%)	TEHB	DÖHB-ÖÖKHB
	PG 3.2.4.2 Ortaokulda öğrenci sayısı 30'dan fazla olan şube oranı (%)	TEHB	DÖHB-ÖÖKHB
PG 3.3.1	Eğitim kayıt bölgelerinde kurulan okul ve mahalle spor kulüplerinden yararlanan öğrenci oranı (%)	TEHB	DÖHB-ÖÖKHB
PG 3.3.2	Birleştirilmiş sınıfların öğretmenlerinden eğitim faaliyetlerine katılan öğretmenlerin oranı (%)	TEHB	DÖHB-ÖÖKHB
PG 3.3.3	Destek programına katılan öğrencilerden hedeflenen başarıya ulaşan öğrencilerin oranı (%)	TEHB	DÖHB-ÖÖKHB
<b>AMAÇ 4 HEDEFLERİNE İLİŞKİN PERFORMANS GÖSTERGELERİ</b>			
<b>PG No</b>	<b>Performans Göstergesi</b>	<b>Ana Sorumlu</b>	<b>Diğer Sorumlu</b>
PG 4.1.1	14-17 yaş grubu okullaşma oranı (%)	OHB	DÖHB-MTEHB- ÖERHBSGŞM
PG 4.1.2	Örgün ortaöğretimde 20 gün ve üzeri devamsız öğrenci oranı (%)	OHB	DÖHB-MTEHB- ÖERHBSGŞM
PG 4.1.3	Ortaöğretimde sınıf tekrar oranı (9. Sınıf) (%)	OHB	DÖHB-MTEHB- ÖERHBSGŞM
PG 4.1.4	Ortaöğretimde pansiyon doluluk oranı (%)	OHB	DÖHB-MTEHB- ÖERHBSGŞM
PG 4.2.1	Yükseköğretime hazırlık ve uyum programı uygulayan okul oranı (%)	OHB	DÖHB-MTEHB- ÖERHBSGŞM
PG 4.2.2	Ulusal ve uluslararası projelere katılan öğrenci oranı (%)	OHB	DÖHB-MTEHB- ÖERHBSGŞM

PG 4.2.3	Toplumsal sorumluluk ve gönüllülük programlarına katılan öğrenci oranı (%)	OHB	DÖHB-MTEHB-ÖERHBSGŞM
PG 4.3.1	Fen ve sosyal bilimler liselerinde yürütülen proje sayısı	OHB	DÖHB-MTEHB-ÖERHBSGŞM
PG 4.3.2	Fen ve sosyal bilimler liseleri ile üniversiteler arasında imzalanan protokol sayısı	OHB	DÖHB-MTEHB-ÖERHBSGŞM
PG 4.3.3	Fen ve sosyal bilimler liselerinde ders ve proje etkinliklerine katılan öğretim üyesi sayısı	OHB	DÖHB-MTEHB-ÖERHBSGŞM
PG 4.3.4	Yükseköğretim kurumlarınca düzenlenen bilimsel etkinliklere katılan fen ve sosyal bilimler lisesi öğrenci oranı (%)	OHB	DÖHB-MTEHB-ÖERHBSGŞM
PG 4.4.1	Yabancı dil dersi yılsonu puanı ortalaması	DÖHB	TEHB
	PG 4.4.2.1 Ortaokul	DÖHB	TEHB
	PG 4.4.2.2 Ortaöğretim	DÖHB	OHB
PG 4.4.2	Yükseköğretim kurumları tarafından düzenlenen etkinliklere katılan öğrenci sayısı	DÖHB	-
<b>AMAÇ 5 HEDEFLERİNE İLİŞKİN PERFORMANS GÖSTERGELERİ</b>			
PG No	Performans Göstergesi	Ana Sorumlu	Diğer Sorumlu
PG 5.1.1	Kariyer rehberlik sisteminde takibi yapılan öğrenci oranı (%)	ÖERHB	İKHB
PG 5.1.2	Rehberlik öğretmenlerinden bir yılda mesleki gelişime yönelik hizmet içi eğitime katılanların oranı (%)	ÖERHB	İKHB
PG 5.2.1	Kaynaştırma/bütünleştirme uygulamaları ile ilgili hizmet içi eğitim verilen öğretmen sayısı	ÖERHB	İKHB

PG 5.2.2	Engellilerin kullanımına uygun asansör/lift, rampa ve tuvaleti olan okul sayısı	ÖERHB	İKHB
PG 5.3.1	Bilim ve sanat merkezleri grup tarama uygulaması yapılan öğrenci oranı (%)	ÖERHB	TEHB-OHB
PG 5.3.2	Bilim ve sanat merkezi öğrencilerinin programlara devam oranı (%)	ÖERHB	TEHB-OHB
PG 5.3.3	Özel yetenekli öğrencilerin tespitine yönelik tanılama yapılan öğrenci sayısı	ÖERHB	TEHB-OHB
PG 5.3.4	Öğretim kademelerinde özel yeteneklilere yönelik açılan destek eğitim odalarında derslere katılan öğrenci sayısı	ÖERHB	TEHB-OHB
<b>AMAÇ 6 HEDEFLERİNE İLİŞKİN PERFORMANS GÖSTERGELERİ</b>			
<b>PG No</b>	<b>Performans Göstergesi</b>	<b>Ana Sorumlu</b>	<b>Diğer Sorumlu</b>
PG 6.1.1	İşletmelerin ve mezunların mesleki ve teknik eğitime ilişkin memnuniyet oranı (%)	MTEHB	-
PG 6.1.2	Kariyer rehberliği kapsamında Genel Beceri Test Seti uygulanan öğrenci sayısı	MTEHB	ÖERHB
PG 6.1.3	Özel burs alan mesleki ve teknik ortaöğretim öğrenci sayısı	MTEHB	-
PG 6.2.1	Alanlara ait yıllık güncellenen öğretim programı hakkında eğitim verilen öğretmen oranı(%)	MTEHB	İKHB
PG 6.3.1	Organize sanayi bölgelerinde bulunan mesleki ve teknik ortaöğretim kurumu sayısı	MTEHB	-
PG 6.3.2	Sektörle iş birliği kapsamında yapılan protokol sayısı	MTEHB	HBÖHB
PG 6.3.3	Buluş, patent ve faydalı model başvurusu yapan mesleki ve teknik eğitim kurumu sayısı	MTEHB	-
PG 6.3.4	Savunma sanayinin ihtiyaç duyduğu alanlara yönelik dal açılan okul sayısı	MTEHB	-



PG 6.4.1	Hayat boyu öğrenmeye katılım oranı (%)	HBÖHB	İKHB
PG 6.4.2	Hayat boyu öğrenme kapsamındaki kursları tamamlama oranı (%)	HBÖHB	-
PG 6.4.3	Hayat boyu öğrenme kurslarından yararlanma oranı (%)	HBÖHB	-
<b>AMAÇ 7 HEDEFLERİNE İLİŞKİN PERFORMANS GÖSTERGELERİ</b>			
<b>PG No</b>	<b>Performans Göstergesi</b>	<b>Ana Sorumlu</b>	<b>Diğer Sorumlu</b>
PG 7.1.1	Özel okul öncesi eğitim okullarında bulunan öğrencilerin oranı (%)	ÖÖKHB	TEHB
PG 7.1.2	Özel ilkokullarda bulunan öğrencilerin oranı (%)	ÖÖKHB	TEHB
PG 7.1.3	Özel ortaokullarda bulunan öğrencilerin oranı (%)	ÖÖKHB	TEHB
PG 7.1.4	Özel ortaöğretim okullarında bulunan öğrencilerin oranı (%)	ÖÖKHB	OHB
PG 7.2.1	Uzaktan eğitim veren üniversite ve özel öğretim kurumlarından sertifika alan kişi sayısı	İKHHB	ÖÖKHB