



## Ordu İl Millî Eğitim Müdürlüğü Öz Değerlendirme ve Performans Yönetimi



Yayın Sahibi : Dr. Şaban KARATAŞ - İl Millî Eğitim Müdürü  
Yayın Yönetmeni : Serdar YURDABAKAN  
Yayın Tarihi : Şubat - 2016  
Yayın No : 2  
Hazırlayan : İl Millî Eğitim Müdürlüğü Araştırma Stratejik Planlama  
ve Kalite Geliştirme Ekibi (ASKE)  
Yazan : Nihat ÖZTÜRK  
Baskı : Altınçekiç Matbaa Yayın İnş. Taah. Tic. Ltd. Şti.  
Yeni Mah. 303 Nolu Sk. No: 70/A Altınordu – ORDU  
Tel : 0452 225 22 76



# Ordu İl Milli Eğitim Müdürlüğü

## Öz Değerlendirme ve Performans Yönetimi



### GİRİŞ

Hızla gelişen ve değişen dünyada, ulusların varlıklarını sürdürebilmek için olanca çabayı sarf ettikleri bir dönemde yaşıyoruz. Bilgi Çağı denilen bu dönemde kalkınmayı sağlamak ve daha kaliteli bir yaşam sürmek için ülkelerin ve örgütlerin bütün faaliyetlerinde bilimsel yöntem kullanma zorunluluğu şüphe götürmeyen bir gerçektir. Özellikle performansı artırmaya yönelik yapılan çalışmalarda başarı sağlayabilmek için, bu çalışmaların yönetim bağlamında bilimsel bir süreç olarak ele alınması gerekmektedir. “Performans Yönetimi” böyle bir felsefeden yola çıkarak örgüt çalışanlarının performans bileşenlerini sürekli kontrolden geçirip bu bileşenleri geliştirmeyi amaçlamaktadır.

### PERFORMANS YÖNETİMİ NEDEN GEREKLİDİR?

Açık ve ölçülebilir hedefler başarının göstergeleridir. Yüksek performanslı kuruluşlarda ölçüm bir yaşam biçimidir ve lider, bu ölçümleri yüksek performanslı sonuçlara bağlamalıdır. “Şeyleri ölçmek yetmez; doğru şeyleri ölçmelisiniz”. Robert H. Rosen

Çalışanların performansları, kurumların iş sonuçlarının iyileşmesine ve kurumların hedeflerine ulaşmasına ne derece katkı sağladığı ile ölçülür. Birey ve kurum performansını iyileştirmeyi hedefleyen performans yönetimi kurum hedefleri ile ilişkilendirilmiş ve buna hizmet edecek şekilde tasarlanmış bireysel hedefleri belirlemek, performans yönetiminin önemli bir aşamasıdır.

Performans Yönetim Sistemi ile

- Kurumların hedeflerine ulaşması,
- Çalışanların emek ve çabalarının etkin bir şekilde yönlendirilmesi,
- Kurum bünyesinde hakkaniyetli bir değerlendirme sistemi yaratılması,
- Gelişim için kaynakların etkin kullanımı sağlanmış olacaktır.

Ayrıca etkin yönetilen bir performans yönetim sistemi ile;

- Çalışanlar arasında karşılıklı beklentilerin netleştirilmesi sonucu,
- Çalışanların doğru işlere odaklanması,
- Motivasyonun artırılması,
- İletişimin artırılması sağlanmış olacaktır.

Performans Ölçümü: Göstergeler kullanılarak uygulama sonuçlarının ölçülmesidir.

Performans Göstergesi: Stratejik planın başarısını ve özellikle uygulama sonuçlarının ölçülmesini sağlayan göstergelerdir.

Performans Göstergeleri:

- a) Girdi Göstergeleri: Hizmet üretiminde kullanılan girdileri (para, insan kaynağı, araç-gereç, bilgi vs.) ölçen göstergelerdir.
- b) Çıktı Göstergeleri: Üretilen mal ya da hizmeti ölçen göstergelerdir.



## Ordu İl Millî Eğitim Müdürlüğü Öz Değerlendirme ve Performans Yönetimi



Verimlilik Göstergeleri: Birim çıktı başına maliyeti ölçen göstergelerdir.

Sonuç (Etkinlik) Göstergeleri: Hedeflenen sonuçlara ulaşmadaki başarı oranını ölçen göstergelerdir.

Kalite göstergeleri: Hedef grupların beklentilerini karşılama oranını ölçen göstergelerdir.

**Eğitim kurumlarında performans değerlendirme, yasal bir zorunluluktur. 652 Sayılı Millî Eğitim Bakanlığının Teşkilat ve Görevleri Hakkındaki KHK'nin 33. maddesinde yöneticilerin sorumluluğu şöyle tanımlanmıştır:**

**“MADDE 33 – (1) Bakanlığın her kademedeki yöneticileri, görevlerini mevzuata, stratejik plan ve programlara, performans ölçütlerine ve hizmet kalite standartlarına uygun olarak yürütmekten üst kademelere karşı sorumludur.”**

Ordu Millî Eğitim Müdürlüğü olarak eğitim kurumlarının performanslarını ölçmek ve kalite başarı durumlarını karşılaştırma yapabilmek için Performans Modeli oluşturulmuştur. Ordu Millî Eğitim Müdürlüğü Performans Modeli 10 Bölümden ve 211 kriterden oluşmaktadır. Ana performans bölümlerinin her birinin puan değerleri belirlenmiştir. Her bölümün alt kriterleri değerlendirilirken, her alt kriter bölüm puanı üzerinde puan verilecek ve tüm alt kriterlerin aldığı puanlar toplanarak bölümün alt kriter sayısına bölünüp bölüm puanına ulaşılabacaktır. Tüm bölüm puanlarının toplamı, kurumun performans puanını oluşturacaktır.

### **Ordu Millî Eğitim Müdürlüğü Performans Yönetim Modelinde;**

1. Okul Yönetimi Performans Kriterleri (28 alt kriter)
2. Öğrenci Memnuniyet Performans Göstergeleri (21 alt kriter)
3. Veli Memnuniyet Performans Göstergeleri (23 alt kriter)
4. Çalışan Memnuniyeti Performans Göstergeleri (16 alt kriter)
5. Çalışanlarla İlgili Temel Performans Göstergeleri (9 alt kriter)
6. Toplumsal Sorumlulukla İlgili Performans Göstergeleri (10 alt kriter)
7. Finansal Sonuçlarla İlgili Performans Göstergeleri (5 alt kriter)
8. Eğitim-Öğretimle İlgili Performans Göstergeleri (alt kriterler; anaokulu 10, ilkokullar ve ortaokullar 15, akademik liseler 17, meslek liseleri 20, Halk Eğitim Merkezi 6, MESEM 4)
9. Rehberlik ve Yönlendirme Hizmetleri Performans Kriterleri (11 kriter)
10. Okul Aile Birliği Performans Göstergeleri (7 alt kriter)



## Ordu İl Millî Eğitim Müdürlüğü Öz Değerlendirme ve Performans Yönetimi



### PERFORMANS DEĞERLENDİRME SÜRECİ

Giriş kısmında belirtildiği üzere Ordu'daki eğitim kurumları performans yönetim sistemine göre değerlendirmeye alınacaktır. Okulların başarısının artması ilçe başarılarını, ilçelerin başarısının artması ilimizin başarısını artıracaktır. Bu bağlamda okul ve kurumlarımızı Performans Yönetim Sistemi ile değerlendirmemiz; hem müdürlüğümüzün ölçülebilir, doğru ve adil değerlendirme yapmasını sağlayacak, hem de okul ve kurumlarımızın yıl içerisinde öz değerlendirme yapmalarına imkân verecektir.

Performans Değerlendirme süreci aşağıdaki yöntem ile belirlenerek uygulanır:

#### 1. Kriterlerin Belirlenmesi:

- Kriterlerin seçiminde göz önünde bulundurulacak noktalar şöyle sıralanabilir:
- Kriterler işin özelliğine ve sorumluluk düzeyine uygun olarak seçilmiştir.
- Kriterler somut olarak değerlendirilebilecek maddelerden oluşmuştur.
- Kriterler açık ve anlaşılır olarak seçilmiştir.
- Her kriter sayısal olarak değerlendirilir.
- Kriterler stratejik plan sonuçlarını da ölçecek şekilde belirlenmiştir.
- Kriterler MEB Kalite modeline uygun belirlenmiştir.
- Kriterlerin değerlendirmesi için değerlendirme ölçeği belirlenmiştir.

#### 2. Değerleme Standartlarının Belirlenmesi :

Standartların başarılı olabilmesi için şu özellikleri taşıyıp taşımadıkları kontrol edilmiştir:

a) Spesifik: İlçe Millî Eğitim Müdürlükleri kurumlarından neler beklendiğini tam olarak bilir.

b) Ölçülebilir: Performans ölçümü, standartlar nicel oldukları takdirde kolaydır. Söz konusu performansın ölçümünde sayısal standartların kullanılması zorsa veya uygun değilse; görevin zamanında yerine getirilmesi, takım faaliyetlerine katkılar vb. sayısal olmayan standartlar kullanılır.

#### 3. Değerlendirme Periyotlarının Belirlenmesi:

Değerlendirme bir yıllık süreyi kapsayacaktır. Üst öğrenim kurumlarına yerleşen öğrenciler Ağustos-Eylül Dönemi'nde belli olduğundan değerlendirme eylül ayı içerisinde yapılacaktır.

#### 4. Performans modeliyle ilgili seminer düzenlenecektir.

5. Veri girişi, hedef veri girişleri eğitim-öğretim yılı başında, sonuç veri girişleri ise eylül ayı sonuna kadar yapılacaktır.



## PERFORMANS DEĞERLENDİRME TABLOSU

PERFORMANS KRİTERLERİ	PUAN
Okul Yönetimi Performans Kriterleri	100
Öğrenci Memnuniyet Performans Kriterleri	50
Veli Performans Kriterleri	50
Çalışan Performans Kriterleri	50
Çalışanlar Temel Performans Kriterleri	100
Toplumsal Sorumluluk Performans Kriterleri	100
Finansal sonuçlarla ilgili Performans Kriterleri	100
Eğitim Öğretimle ilgili Performans Kriterleri	350
Rehberlik ve Yönlendirme Performans Kriterleri	50
Okul Aile Birliği Performans Kriterleri	50
TOPLAM	1000



# Ordu İl Milli Eğitim Müdürlüğü

## Öz Değerlendirme ve Performans Yönetimi



### 1.OKUL YÖNETİMİ PERFORMANS GÖSTERGELERİ

1.OKUL YÖNETİMİ PERFORMANS GÖSTERGELERİ TOPLAM PUAN					100
G NO	Performans Göstergesi	2015-2016		Puan	Açıklama
		Hedef	Sonuç		
1.1	Verimliliğini artırmak için oluşturduğu iş akış haritaları oluşturma, Süreç oluşturup güncellemesinin yapılması.				
Kurum İş Akış Haritası oluşturma 50 puan, Okul/Kurum süreçleri hazırlanmış ve güncelleniyorsa 100 puanla değerlendirilecektir. Verilen puanların hayali olmaması için puan verilmişse kanıt (belge) sunmanız gerekmektedir. Örneğin EK-1 İş Akış Haritası EK-2 Kurum Süreçleri					
1.2	İşin kalitesini artırmak üzere personele düzenlediği eğitim sayısı				
Kurum iş kalitesini artırmak üzere personele düzenlenen her bir eğitim 20 puan olarak değerlendirilecektir. Bir eğitim 20, iki eğitim 40, üç eğitim 60, dört eğitim 80, beş ve üzeri eğitim 100 olacak şekilde puanlanacaktır.(EK-1, EK-2 EK-3, EK-4, EK-5)					
1.3	Kendini geliştirmek için mesai dışı eğitimlere katılma sayısı				
Yöneticinin bireysel gelişimini artırmak için katıldığı her bir eğitim yirmi puan olarak değerlendirilecektir. Bir eğitim 20, iki eğitim 40, üç eğitim 60, dört eğitim 80, beş ve üzeri eğitim 100 puan olacak şekilde puanlanacaktır.(EK-1, EK-2 EK-3, EK-4, EK-5)					
1.4	Hizmette esneklik için yapılan düzenleme sayısı				
Hizmet alanların farklı bireysel ihtiyaçlarını karşılamaya yönelik yapılan her bir düzenleme 20 puan olarak değerlendirilecektir. Bir düzenleme 20, iki düzenleme 40, üç düzenleme 60 dört düzenleme 80, beş ve üzeri düzenleme 100 puan olarak değerlendirilecektir.(EK-1, EK-2 EK-3, EK-4, EK-5)					
1.5	Okulunda var olan problemlerden çözülen problem sayısı				
Kurumun çözüme kavuşturulan her bir problemi 20 puan (çözüm bir 20, çözüm iki 40, çözüm üç 60, çözüm dört 80, çözüm beş ve üzeri 100 puan) olarak değerlendirilecektir. (EK-1.2.3.4.5)					
1.6	Okul yöneticilerinin Hizmet içi eğitimlere katılım sayısı				
Yöneticilerin katıldığı her bir hizmet içi eğitim 20 puan (Bir HİE 20, iki HİE 40, Üç HİE 60, Dört HİE 80, beş ve üzeri HİE 100 puan) olarak değerlendirilecek. (EK-1.2.3.4.5)					
1.7	Personeli motive etmek için düzenlediği etkinlik sayısı				
Okul yönetiminin personeli motive etmek için yaptığı her bir etkinlik yirmi puan olarak değerlendirilecektir.(EK 1.2.3.4.5)					
1.8	Görevi harici gönüllü işlerde yaptığı çalışma sayısı				
Görevi dışında eğitimle ilgili her bir gönüllü faaliyet 25 puan olarak değerlendirilecektir (EK 1.2.3.4)					
1.9	Diğer eğitim kurumlarıyla yaptığı ortak çalışma sayısı				
Diğer kurumlarla yapılan her bir faaliyet 50 puan olarak değerlendirilecektir. Bir faaliyet 50, iki faaliyet ve üzeri 100 puan (EK 1,2)					



## Ordu İl Millî Eğitim Müdürlüğü Öz Değerlendirme ve Performans Yönetimi



1.10	Personelden, öğrencilerden ve velilerden gelen önerilerden hayata geçirilen öneri sayısı				
Paydaşlardan gelen kurum kalitesini artıracak önerilerden hayata geçirilen her bir öneri 20 puan olacak şekilde değerlendirilecektir. (EK 1.2.3.4.5)					
1.11	Kurum içi iyileştirme ekiplerinde yer alma sayısı				
Kurum müdürünün her bir iyileştirme ekibinde yer alması 50 puan olarak değerlendirilmeye alınacaktır. (EK 1,2)					
1.12	Personelin eğitimi ile ilgili yürüttüğü proje sayısı				
Personelin eğitimine yönelik yürütülen her bir proje 50 puan olarak değerlendirilecektir.(EK 1,2)					
1.13	Öğrenci memnuniyet oranı				
Öğrenci Memnuniyet Oranı %70 ve üzeri puanlamaya alınacaktır. %70= 50, %70-75= 60, %75-80=70, %80-85= 80, %85-90= 90, %90-100= 100 puan olarak değerlendirilecektir.(EK-1)					
1.14	Personel memnuniyet oranı				
Personel Memnuniyet Oranı %70 ve üzeri puanlamaya alınacaktır. %70= 50, %70-75= 60, %75-80= 70, %80-85= 80, %85-90= 90, %90-100= 100 puan olarak değerlendirilecektir.(EK-1)					
1.15	Veli memnuniyet oranı				
Veli Memnuniyet Oranı %70 ve üzeri puanlamaya alınacaktır.%70= 50, %70-75= 60, %75-80= 70, %80-85= 80, %85-90= 90,%90-100= 100 puan olarak değerlendirilecektir.(EK-1)					
1.16	Stratejik plan gerçekleştirme oranı				
Stratejik Plan gerçekleştirme oranı %70 ve üzeri puanlamaya alınacaktır. %70= 50, %70-75= 60, %75-80= 70, %80-85= 80, %85-90= 90, %90-100= 100 puan olarak değerlendirilecektir.(EK-1)					
1.17	Sivil toplum kuruluşlarıyla yürütülen faaliyet sayısı				
Eğitim öğretimin kalitesini artırmak için sivil toplum örgütleriyle yürütülen her faaliyet 50 puan olarak değerlendirilecektir.(EK-1)					



## Ordu İl Millî Eğitim Müdürlüğü Öz Değerlendirme ve Performans Yönetimi



1.18	Kurumun basında olumlu haber olma sayısı				
Basında kurumun her bir olumlu haberi 25 puan olarak değerlendirilecektir.(EK-1.2.3.4)					
1.19	Kaynak kullanımındaki toplam tasarruf oranı				
Kaynak kullanımındaki her %1'lik tasarruf oranı 25 puan olarak değerlendirilecektir. Önceki yıl harcamalarıyla cari harcamaları karşılaştırılırken enflasyon oranı dikkate alınmalıdır.(EK-1)					
1.20	Kurumun akademik başarı oranındaki artış yüzdesi				
Akademik başarı artışıdaki her %1'lik artış oranı 25 puan olarak değerlendirilecektir. (EK-1)					
1.21	Ödül alan yerel proje sayısı				
İlçede birinci olan proje varsa 50 puan, ilde birinci olan proje varsa 100 puan olarak değerlendirilir.(EK-1,2)					
1.22	Ödül alan ulusal proje sayısı				
Ödül alan ulusal proje için kuruma 100 puan verilir.(EK-1)					
1.23	Ödül alan uluslararası proje sayısı				
Ödül alan uluslararası proje için kuruma 100 puan verilir.(EK-1)					
1.24	DynEd kullanan öğrenci oranı				
DynEd kullanan öğrenci oranında kuruma puan verilir. Örneğin DynEd kullanım oranı % 65 ise kuruma 65 puan verilir.(EK-1)					
1.25	EBA kullanan öğrenci oranı				
EBA kullanan öğrenci oranında kuruma puan verilir. Örneğin EBA kullanım oranı % 65 ise kuruma 65 puan verilir.(EK-1)					
1.26	EBA kullanan öğretmen oranı				
EBA kullanan öğretmen oranında kuruma puan verilir. Örneğin EBA kullanım oranı % 65 ise kuruma 65 puan verilir.(EK-1)					
1.27	Anne- baba eğitimine yönelik yapılan etkinlik sayısı ve katılım yüzdesi,				
Anne baba eğitimine yönelik düzenlenen her eğitim çalışması 20 puan olarak değerlendirilecektir.(EK-1.2.3.4.5)					
1.28	Öğrencilere ve velilere sunulan hizmetler nedeniyle okula verilen ödül ve unvanlar, yüzdeleri,				
Öğrencilere ve velilere sunulan hizmetler nedeniyle okula ödül ve unvan verilmişse 100 puan olarak değerlendirilir.					





## Ordu İl Milli Eğitim Müdürlüğü Öz Değerlendirme ve Performans Yönetimi



2. ÖĞRENCİ MEMNUNİYET PERFORMANS GÖSTERGELERİ(50)					
G NO	Performans Göstergesi	2016		Puan	Açıklama
		Hedef	Sonuç		
2.1	Okul/kurum hizmetlerine ulaşma				
2.2	İletişim				
2.3	Dilek, öneri ve şikâyetler (dinleme, dikkate alınma, yanıtlama vb.)				
2.4	Güvenilirlik				
2.5	Rehberlik ve yönlendirme hizmetleri				
2.6	Güvenlik				
2.7	Kararlara katılım				
2.8	Ders programları				
2.9	Öğrenme/öğretme yöntemleri				
2.10	Sınıf ortamı				
2.11	Ders/etkinlik araç gereçleri				
2.12	Ders arası (Dinlenme ve ihtiyaçlarını karşılama yeterliliği)				
2.13	Okulun fiziki ortamı				
2.14	Yemekhane ve yatakhaneler				
2.15	Etkinliklerin değerlendirilmesi				
2.16	Dinlenme ve ihtiyaçlarını karşılama yeterliliği				
2.17	Sosyal, kültürel, bilimsel, sportif vb. faaliyetler				
2.18	Belirli gün ve hafta kutlamaları				
2.19	Okulu sevme, talep etme				
2.20	Öğrenci kulüpleri				
2.21	Değerlendirme, ödül, takdir, teşekkür				

Memnuniyet oranı %70 ve üzeri değerlendirmeye alınacaktır. %70-75=30, %75-80=40, %80-85=45, %90 ve üzeri=50 puan olarak değerlendirilir. Yirmi bir göstergenin toplam puanı yirmi bire bölünerek Öğrenci Memnuniyet Performansı Bölüm Puanı bulunur.



## Ordu İl Milli Eğitim Müdürlüğü Öz Değerlendirme ve Performans Yönetimi



### 3. VELİ MEMNUNİYETİ PERFORMANS GÖSTERGELERİ(50)

G NO	Performans Göstergesi	2016		Puan	Açıklama
		Hedef	Sonuç		
3.1	Okul/kurum hizmetlerine ulaşma				
3.2	İletişim				
3.3	Dilek, öneri ve şikâyetler (dinleme, dikkate alınma yanıtlama vb.)				
3.4	Güvenilirlik				
3.5	Rehberlik ve yönlendirme				
3.6	Güvenlik				
3.7	Kararlara katılım				
3.8	Çocukla ilgili iş ve işlemler				
3.9	Eğitim etkinlikleri				
3.10	Sınıf ortamı				
3.11	Ders/etkinlik araç gereçleri ve donatım				
3.12	Ders arası (dinlenme ve ihtiyaçlarını karşılama yeterliliği)				
3.13	Okulun fiziki ortamı				
3.14	Yemekhane, yatakhaneler				
3.15	Sosyal, kültürel, sportif vb. faaliyetlere katılım yüzdesi				
3.16	Değerlendirme, ödül, takdir, teşekkür				
3.17	Öğrenme ve öğretme yöntemleri				
3.18	Çocuk kulübü				
3.19	Bütçe kullanımı				
3.20	Sağlık Hizmetleri				
3.21	Öz bakım hizmetlerini karşılama				
3.22	Ulaşım				
3.23	Topluma etki ve katkı				

Memnuniyet oranı %70 ve üzeri değerlendirmeye alınacaktır. %70-75=30, %75-80=40, %80-85=45, %90 ve üzeri=50 puan olarak değerlendirilir. Yirmi bir göstergenin toplam puanı yirmi bire bölünerek Öğrenci Memnuniyet Performansı Bölüm Puanı bulunur.



## Ordu İl Milli Eğitim Müdürlüğü Öz Değerlendirme ve Performans Yönetimi



### 4.ÇALIŞAN MEMNUNİYETİ PERFORMANS GÖSTEGELERİ(50)

G NO	Performans Göstergesi	2016		Puan	Açıklama
		Hedef	Sonuç		
4.1	Kariyer geliştirme				
4.2	İletişim				
4.3	Yetkilendirme				
4.4	Fırsat eşitliği				
4.5	Kararlara katılım				
4.6	Yönetimden memnuniyet				
4.7	Takdir-tanıma sistemi				
4.8	Performans değerlendirme sistemi				
4.9	Okulun vizyon, misyon ve değerlerine ilişkin algılamalar				
4.10	Destek (moral, motivasyon, kariyer, ekipman vb.)				
4.11	Okulda bulunan araç-gereçler				
4.12	Okul ortamı (fiziki şartlar ve psiko-sosyal şartlar)				
4.13	Çalışanlara okul tarafından sağlanması gereken hizmetler				
4.14	Öğrenme ve başarıma fırsatı				
4.15	Ücret ve ücret dışı olanaklar				
4.16	Okulun çevre politikası ve çevre üzerindeki etkisi				

Memnuniyet oranı %70 ve üzeri değerlendirmeye alınacaktır. %70-75=30, %75-80=40, %80-85=45, %90 ve üzeri=50 puan olarak değerlendirilir. Yirmi bir göstergenin toplam puanı yirmi bire bölünerek Öğrenci Memnuniyet Performansı Bölüm Puanı bulunur.

**5.ÇALIŞANLARLA İLGİLİ PERFORMANS SONUÇLARI(100)**

G NO	Performans Göstergesi	2016		Puan	Açıklama
		Hedef	Sonuç		
5.1	Çalışanların İyileştirme ekiplerine katılım oranları				
Katılım oranı kadar kuruma puan verilir.					
5.2	Öneri/dilek sayısı ve dikkate alınma yüzdeleri				
Dikkate alma oranı ne kadarsa kuruma o kadar puan verilecektir. Örneğin öneri dikkate alma oranı %70 ise kuruma bu alanda 70 puan verilir.					
5.3	Şikâyet sayısı ve dikkate alınma yüzdeleri				
Dikkate alma oranı ne kadarsa kuruma o kadar puan verilecektir. Örneğin şikâyet dikkate alma oranı%70 ise kuruma bu alanda 70 puan verilir.					
5.4	Eğitim ve gelişim düzeyleri yüzdeleri (Lisans tamamlayan, yüksek lisans ve doktora yapanlar)				
Yüksek lisans yapan her personel için kuruma 25 puan, doktora yapan personel için kuruma 50 puan verilir.					
5.6	Çalışanların hizmet içi eğitime katılım yüzdesi				
HİE' ye katılım oranı kadar kuruma puan verilir.					
5.7	Çalışanlara verilen ödül/belge sayıları ve bunların çalışan sayısına oranı (yüzdesi)				
Çalışanlardan ödül alanların oranı%5 olursa 50 puan, %10 olursa kuruma 100 puan verilecektir.					
5.8	Çalışan başına düşen devamsızlık sayısı				
Gösterge puanı 100 olarak alınacak ve her %'lik devamsızlık oranı için 20 puan indirilerek puan verilecektir. Örneğin %2 devamsızlık varsa 2x20=40, 100-40=60 puan verilir.					
5.9	Çalışana sağlanan hizmetlerin ( gezi ve sosyal, kültürel, sportif vb. etkinlikler) her bir alanıyla ilgili faaliyet sayıları ve katılım yüzdeleri				
Çalışanlara yönelik her sosyal etkinlik 50 puan olarak değerlendirilecektir.(EK-1,2)					



## Ordu İl Milli Eğitim Müdürlüğü Öz Değerlendirme ve Performans Yönetimi



6.TOPLUMSAL SOSYAL SORUMLULUKLA İLGİLİ PERFORMANS GÖSTERGELERİ(100)					
G NO	Performans Göstergesi	2016		Puan	Açıklama
		Hedef	Sonuç		
6.1	Okul/kurumun diğer okul/kurumlarla bilgi, deneyim paylaşımı ve çevre ile olan ilişkileriyle ilgili faaliyet sonuçları				
Başka eğitim kurumlarıyla ilgili bilgi ve deneyim paylaşımında bulunan kurumlara 100 puan verilir.					
6.2	Okul/kurumun medyada toplumsal konularda olumlu yer almaya ilişkin sonuçlar				
Toplumsal konularda basında olumlu haber olan kurumlara 100 puan verilecektir.					
6.3	Çevre bilincini geliştirmeye yönelik her türlü faaliyetlerle ilgili sonuçlar				
Çevre bilincini geliştirmeye yönelik her faaliyet 25 puan olarak değerlendirmeye alınacaktır.(EK-1.2.3.4)					
6.4	Özel eğitim ihtiyacı olanlarla varsa toplumsal açıdan dezavantajlı bireylere sağlanan desteğe ilişkin sonuçlar				
Dezavantajlı bireylere yönelik yapılan faaliyet ve proje varsa bu alana 100 puan verilecektir.(EK-1,2,...)					
6.5	Toplum memnuniyetiyle ilgili kazanılan unvan ve ödül sayısı				
Toplum memnuniyeti ve sosyal sorumluluk nedeniyle kurum ödül almışsa 100 puan verilecektir.					
6.6	Doğal kaynakların korunması, çevreye katkı, halk sağlığı, sosyal, kültürel, sportif vb. alanlarda toplumsal sorumluluk gereği gönüllü yaptığı faaliyet sayısı				
Bu alanda yürütülen her faaliyet ya da etkinlik 20 puan olarak değerlendirmeye alınacaktır.					
6.7	Okulun katıldığı ulusal/uluslararası yarışma sayısı				
Okul ulusal yarışmaya katılmışsa 100 puan olarak değerlendirilecektir.					
6.8	Okulda üretilen projeler, yayınlar vb. alanlara ilişkin sonuçlar				
Okul yaptığı proje ve etkinlikleri yayına dönüştürüyorsa 100 puan olarak değerlendirilecektir.					
6.9	Üniversiteler, eğitim ile ilgili kuruluşlarla yapılan işbirliklerine ilişkin sonuçlar				
Üniversiteyle eğitim alanında yürüttüğü en az bir işbirliği çalışması varsa kurum bu alandan 100 puan alacaktır.					
6.10	Öz değerlendirme sonuçları doğrultusunda yapılan iyileştirme sayıları				
Kurum öz değerlendirme yapmışsa 50, öz değerlendirme sonucu iyileştirme planı hazırlamış ve uyguluyorsa 100 puan olarak değerlendirmeye alınacaktır.					

7.FİNANSAL SONUÇLAR VE VERİMLİLİKLE İLGİLİ PERFORMANS SONUÇLARI(100)					
G NO	Performans Göstergesi	2016		Puan	Açıklama
		Hedef	Sonuç		
7.1	Bütçe hedefine ulaşma oranı				
Kuruma bütçe hedefine ulaşma oranında puan verilir.					
7.2	Elektrik tüketimindeki tasarruf oranı				
%1 tasarrufa 30, %2 tasarrufa 60, %3 tasarrufa 80, %4 ve üzeri tasarruf oranına ulaşılmışsa 100 puan verilir.					
7.3	Su tüketiminde yapılan tasarruf oranı				
%1 tasarrufa 30, %2 tasarrufa 60, %3 tasarrufa 80, %4 ve üzeri tasarruf oranına ulaşılmışsa 100 puan verilir.					
7.4	Doğalgaz tüketimindeki tasarruf oranı				
%1 tasarrufa 30, %2 tasarrufa 60, %3 tasarrufa 80, %4 ve üzeri tasarruf oranına ulaşılmışsa 100 puan verilir.					
7.5	Harcamaların stratejik planla uyumlu olması				
Harcamaların stratejik plana uygunluğunun kanıtlanması halinde okula/kuruma 100 puan verilir.					



# Ordu İl Millî Eğitim Müdürlüğü

## Öz Değerlendirme ve Performans Yönetimi



8.EĞİTİM ÖĞRETİMLE İLGİLİ PERFORMANS SONUÇLARI					
8.1.OKUL ÖNCESİ PERFORMANS GÖSTERGELERİ(350)					
G NO	Performans Göstergesi	2016		Puan	Açıklama
		Hedef	Sonuç		
8.1.1	10 gün ve üzeri devamsızlık oranı				
10 gün ve üzeri devamsızlık yapan öğrenci oranı %3 ve üzeri ise 50 puan, %2,5-3 ise 100, %2-2,5 ise 150, %1,5-2 ise 200, %1-1,5 ise 250, %0,5-1 ise 300 %0,5 ve altı ise 350 puan verilir.					
8.1.2	Nesnelerle örüntü oluşturma davranışı gösteren öğrencilerin toplam öğrencilere oranı				
%50 ve üzeri oranlar puanlamaya alınır. %50-60=70, %60-70=140, %70-80=210, %80-90=280, %90 ve üzeri=350 puan olarak değerlendirmeye alınır.					
8.1.3	Geometrik şekilleri tanıyan öğrencilerin toplam öğrencilere oranı				
%50 ve üzeri oranlar puanlamaya alınır. %50-60=70, %60-70=140, %70-80=210, %80-90=280, %90 ve üzeri=350 puan olarak değerlendirmeye alınır.					
8.1.4	Ritmik sayabilen öğrencilerin toplam öğrencilere oranı				
%50 ve üzeri oranlar puanlamaya alınır. %50-60=70, %60-70=140, %70-80=210, %80-90=280, %90 ve üzeri=350 puan olarak değerlendirmeye alınır.					
8.1.5	Nesne ve varlıkları özelliklerine göre eşleştirme yapabilen öğrencilerin toplam öğrencilere oranı				
%50 ve üzeri oranlar puanlamaya alınır. %50-60=70, %60-70=140, %70-80=210, %80-90=280, %90 ve üzeri=350 puan olarak değerlendirmeye alınır.					
8.1.6	Günlük yaşamda kullanılan sembollerini tanıyan öğrenci sayısının toplam öğrenci sayısına oranı				
%50 ve üzeri oranlar puanlamaya alınır. %50-60=70, %60-70=140, %70-80=210, %80-90=280, %90 ve üzeri=350 puan olarak değerlendirmeye alınır.					
8.1.7	Türkçe dil beceri gelişimi müfredata uygun olan öğrencilerin toplam öğrencilere oranı				
%50 ve üzeri oranlar puanlamaya alınır. %50-60=70, %60-70=140, %70-80=210, %80-90=280, %90 ve üzeri=350 puan olarak değerlendirmeye alınır.					
8.1.8	Drama ve tiyatro çalışmalarına katılan öğrencilerin toplam öğrencilere oranı				
%50 ve üzeri oranlar puanlamaya alınır. %50-60=70, %60-70=140, %70-80=210, %80-90=280, %90 ve üzeri=350 puan olarak değerlendirmeye alınır.					
8.1.9	Değerler Eğitimi alan öğrencilerin öğrenci sayısına oranı				
%50 ve üzeri oranlar puanlamaya alınır. %50-60=70, %60-70=140, %70-80=210, %80-90=280, %90 ve üzeri=350 puan olarak değerlendirmeye alınır.					
8.1.10	Sosyal ve kültürel etkinliklere katılan öğrenci sayısının toplam öğrenci sayısına oranı				
%50 ve üzeri oranlar puanlamaya alınır. %50-60=70, %60-70=140, %70-80=210, %80-90=280, %90 ve üzeri=350 puan olarak değerlendirmeye alınır.					

**8.2.İLKOKUL PERFORMANS GÖSTERGELERİ(350)**

G NO	Performans Göstergesi	2016		Puan	Açıklama
		Hedef	Sonuç		
8.2.1	2. Sınıf okuma oranı ortalama(dakika)				
Okuma oranı(dakika) 100-120 aralığı 50 puan, 120-140 aralığı 75 puan 140 -180 aralığı 90 puan 180 ve üzeri 100 puan olacak şekilde değerlendirme yapılacaktır.(EK-1 Okuma anlama haritası)					
8.2.2	2. Sınıf anlama oranı ortalaması				
Anlama oranı yüzdesi ne kadar çıkmışsa o kadar puan değerlendirmesi yapılacaktır. Örneğin okul anlama oranı 65 ise puan 65 olacak şekilde puanlanacaktır.					
8.2.3	2. Sınıf kurallı yazı yazan öğrenci oranı				
Öğrencilerden kurallı yazı yazanların oranı kadar okula/kuruma puan verilecektir. Okulda kurallı yazı yazan öğrenci yüzdesi %55 ise puan 55 olacaktır.					
8.2.4	3. Sınıf okuma oranı ortalama(dakika)				
Okuma oranı(dakika) 100-120 aralığı 50 puan, 120-140 aralığı 75 puan, 140 -180 aralığı 90 puan, 180 ve üzeri 100 puan olacak şekilde değerlendirme yapılacaktır.(EK-1 Okuma anlama haritası)					
8.2.5	3. Sınıf anlama oranı ortalaması				
Anlama oranı yüzdesi ne kadar çıkmışsa o kadar puan değerlendirmesi yapılacaktır. Örneğin okul anlama oranı 65 ise puan 65 olacak şekilde puanlanacaktır.					
8.2.6	3. Sınıf kurallı yazı yazan öğrenci oranı				
Öğrencilerin kurallı yazı yazanların oranı kadar puan verilecektir. Okulda kurallı yazı yazan öğrenci yüzdesi %55 ise puan 55 olacaktır.					
8.2.7	4. Sınıf okuma oranı ortalama(dakika)				
Okuma oranı(dakika) 100-120 aralığı 50 puan, 120-140 aralığı 75 puan, 140 -180 aralığı 90 puan, 180 ve üzeri 100 puan olacak şekilde değerlendirme yapılacaktır.(EK-1 Okuma anlama haritası)					
8.2.8	4. Sınıf anlama oranı ortalaması				
Anlama oranı yüzdesi ne kadar çıkmışsa o kadar puan değerlendirmesi yapılacaktır. Örneğin okul anlama oranı 65 ise puan 65 olacak şekilde puanlanacaktır.					
8.2.9	4. Sınıf kurallı yazı yazan öğrenci oranı				
Öğrencilerden kurallı yazı yazanların oranı okula/kuruma puan verilecektir. Okulda kurallı yazı yazan öğrenci yüzdesi %55 ise puan 55 olacaktır.					
8.2.10	10 gün ve üzeri devamsızlık yapan öğrenci oranı				
10 gün ve üzeri devamsızlık yapan öğrenci oranı %3 ve üzeri ise 50 puan, %2,5-3 ise 100, %2-2,5 ise 150, %1,5-2 ise 200, %1-1,5 ise 250, %0,5-1 ise 300 %0,5 ve altı ise 350 puan verilir.					





## Ordu İl Millî Eğitim Müdürlüğü Öz Değerlendirme ve Performans Yönetimi



8.3.ORTAOKUL PERFORMANS GÖSTERGELERİ(350)					
G NO	Performans Göstergesi	2016		Puan	Açıklama
		Hedef	Sonuç		
8.3.1	TEOG YEP puanı ortalaması				
TEOG ortalaması 250-300 aralığı 200 puan, 300-305 aralığı 250 puan, 305-307 aralığı 300 puan, 307-310 aralığı 325 puan, 310 ve üzeri 350 puan olacak şekilde değerlendirilecektir. (EK-1 Okul TEOG puanı tablosu)					
8.3.2	Türkçe doğru ortalaması				
TEOG Türkçe Doğru Ortalaması değerlendirilirken her doğru 17,5 puan üzerinden değerlendirilecektir. Örneğin okul Türkçe ortalaması 16 ise bu bölüme $16 \times 17,5 = 280$ puan verilecektir.					
8.3.3	Matematik doğru ortalaması				
TEOG Matematik Doğru Ortalaması değerlendirilirken her doğru 17,5 puan üzerinden değerlendirilecektir. Örneğin okul matematik ortalaması 13 ise bu bölüme $13 \times 17,5 = 227,5$ puan verilecektir.					
8.3.4	Fen ve Teknoloji doğru ortalaması				
TEOG Fen ve Teknoloji Doğru Ortalaması değerlendirilirken her doğru 17,5 puan üzerinden değerlendirilecektir. Örneğin okul Fen ve Teknoloji ortalaması 15 ise bu bölüme $15 \times 17,5 = 262,5$ puan verilecektir.					
8.3.5	TC İnkılap Tarihi ve Atatürkçülük doğru ortalaması				
TEOG TC İnkılap Tarihi ve Atatürkçülük Doğru Ortalaması değerlendirilirken her doğru 17,5 puan üzerinden değerlendirilecektir. Örneğin okul TC İnkılap Tarihi ve Atatürkçülük ortalaması 18 ise bu bölüme $18 \times 17,5 = 315$ puan verilecektir.					
8.3.6	İngilizce doğru ortalaması				
TEOG İngilizce Doğru Ortalaması değerlendirilirken her doğru 17,5 puan üzerinden değerlendirilecektir. Örneğin okul İngilizce doğru ortalaması 18 ise bu bölüme $18 \times 17,5 = 315$ puan verilecektir.					
8.3.7	Din Kültürü ve Ahlak Bilgisi doğru ortalaması				
TEOG Din Kültürü ve Ahlak Bilgisi Doğru Ortalaması değerlendirilirken her doğru 17,5 puan üzerinden değerlendirilecektir. Örneğin okul Din Kültürü ve Ahlak Bilgisi ortalaması 19 ise bu bölüme $19 \times 17,5 = 332,5$ puan verilecektir.					
8.3.8	Anadolu liselerine yerleşen öğrenci oranı				
%20-25 aralığı 70 puan, %25-30 aralığı 140 puan, %30-35 aralığı 210 puan, %35-40 aralığı 280 puan, %40 ve üzeri 350 puan verilecektir.					
8.3.9	Meslek liselerine yerleşen öğrenci oranı				
%20-25 aralığı 70 puan, %25-30 aralığı 140 puan, %30-35 aralığı 210 puan, %35-40 aralığı 280 puan, %40 ve üzeri 350 puan verilecektir.					
8.3.10	İHL'lere yerleşen öğrenci oranı				
%10-17 aralığı 70 puan, %17-20 aralığı 140 puan, %20-23 aralığı 210 puan, %23-27 aralığı 280 puan, %27 ve üzeri 350 puan verilecektir.					
8.3.11	Öğrenci başına ortalama kitap okuma sayısı				
Okulun ortalama kitap okuma puanı verilirken her kitap 17,5 puan olarak değerlendirilecektir. Örneğin okulun kitap okuma ortalaması öğrenci başına 15 ise $15 \times 17,5 = 262,5$ puan verilecektir.					
8.3.12	DynEd kullanan öğrenci oranı				
Her %5'lik kullanım dilimi için 17,5 puan verilecektir. Örneğin DynEd kullanım oranı %25 ise $5 \times 17,5 = 87,5$ puan verilecektir.					
8.3.13	EBA kullanan öğrenci oranı				
Her %5'lik kullanım dilimi için 17,5 puan verilecektir. Örneğin EBA kullanım oranı %25 ise $5 \times 17,5 = 87,5$ puan verilecektir.					

8.4.AKADEMİK ORTAÖĞRETİM KURUMLARI PERFORMANS GÖSTERGELERİ(350)

G NO	Performans Göstergesi	2016		Puan	Açıklama
		Hedef	Sonuç		
8.4.1	Okul YGS puan ortalaması				
YGS ortalaması 150-200 aralığı 200 puan, 205-210 aralığı 250 puan, 210-215 aralığı 300 puan, 315-320 aralığı 325 puan, 320 ve üzeri 350 puan olacak şekilde değerlendirilecektir. (EK-1 Okul YGS puanı tablosu)					
8.4.2	Okul LYS MF puan ortalaması				
LYS ortalaması 150-200 aralığı 200 puan, 205-210 aralığı 250 puan, 210-215 aralığı 300 puan, 315-320 aralığı 325 puan, 320 ve üzeri 350 puan olacak şekilde değerlendirilecektir. (EK-1 Okul LYS puanı tablosu)					
8.4.3	Okul LYS TM puan ortalaması				
LYS TM ortalaması 150-200 aralığı 200 puan, 205-210 aralığı 250 puan, 210-215 aralığı 300 puan, 315-320 aralığı 325 puan, 320 ve üzeri 350 puan olacak şekilde değerlendirilecektir. (EK-1 Okul LYS TM puanı tablosu)					
8.4.4	Okul LYS TS puan ortalaması				
LYS TS ortalaması 150-200 aralığı 200 puan, 205-210 aralığı 250 puan, 210-215 aralığı 300 puan, 315-320 aralığı 325 puan, 320 ve üzeri 350 puan olacak şekilde değerlendirilecektir. (EK-1 Okul LYS TS puanı tablosu)					
8.4.5	Lisans programlarına yerleşen öğrenci oranı				
Sınavla lisans programına yerleşen öğrenci oranı %10-70 puan, %10-20 140, %20-30 210, %30-40 280, %50 ve üzeri 350 puan olarak değerlendirilecektir.					
8.4.6	Sınavla ön lisans programlarına yerleşen öğrenci oranı				
Sınavla ön lisans programına yerleşen öğrenci oranı puanlamasında her %1'lik dilim %20'ye ulaşana kadar 17,5 olacak şekilde hesaplanacaktır. Örneğin okulun oranı %18 ise $18 \times 17,5 = 315$ puan olarak değerlendirilir.					
8.4.7	Ulusal ve uluslararası sportif yarışmalarda ödül alan öğrenci sayısı				



## Ordu İl Milli Eğitim Müdürlüğü Öz Değerlendirme ve Performans Yönetimi



Ulusal ve Uluslararası sportif yarışmalarda ödül alan öğrenci ya da takım varsa kuruma 350 puan verilir.					
8.4.8	Ulusal ve uluslararası sanatsal ve kültürel faaliyetlerde ödül alan öğrenci sayısı				
Ulusal ve uluslararası sanatsal ve kültürel faaliyetlerde ödül alan öğrenci ya da takım varsa kuruma 350 puan verilir.					
8.4.9	TÜBİTAK bölge sergisine davet edilen proje sayısı				
TUBİTAK bölge sergisine davet edilen 1 proje için 200 puan, 2 proje için 300, 3 ve üzeri proje için 350 puan verilir.					
8.4.10	TÜBİTAK Ankara final sergisine davet edilen proje sayısı				
Okulun Ankara final sergisine davet edilen projesi varsa okula 350 puan verilir.					
8.4.11	Diğer ulusal ve uluslararası bilimsel faaliyetlere katılan proje sayısı				
Diğer ulusal ve uluslararası bilimsel faaliyetlere katılan proje varsa okula 350 puan verilir.					
8.4.12	Diğer ulusal ve uluslararası bilimsel faaliyetlere katılan öğrenci sayısı				
Diğer ulusal ve uluslararası bilimsel faaliyetlere katılan öğrenci varsa okula 350 puan verilir.					
8.4.13	Ulusal ve uluslararası bilimsel faaliyetlerde ödül alan proje sayısı				
Ulusal ve uluslararası bilimsel faaliyetlerde ödül alınmışsa okula 350 puan verilir.					
8.4.14	Disiplin olaylarına karışan öğrenci sayısının toplam öğrenci sayısına oranı				
Disiplin olaylarına karışan öğrenci yoksa kuruma 350 puan, disiplin olaylarına karışan öğrenci oranı %1'in altındaysa 300 puan, %1-1,5 ise 200 puan, %1,5-2 ise 150, %2-2,5 ise 100 puan verilir.					
8.4.15	10 gün ve üzeri devamsızlık yapan öğrenci oranı				
10 gün ve üzeri devamsızlık yapan öğrenci oranı %3 ve üzeri ise 50 puan, %2,5-3 ise 100, %2-2,5 ise 150, %1,5-2 ise 200, %1-1,5 ise 200, %0,5-1 ise 250 %0,5 ve altı ise 350 puan verilir.					
8.4.16	DynEd kullanan öğrenci oranı				
DynEd kullanan öğrenci oranı puan dağılımı: %10=50, %10-20=100, %20-30=150, %30-40=200, %40-50=250, %50-60=300, %60 ve üzeri=350 puan olacaktır.					
8.4.17	EBA kullanan öğrenci oranı				
EBA kullanan öğrenci oranı puan dağılımı: %10=50, %10-20=100, %20-30=150, %30-40=200, %40-50=250, %50-60=300, %60 ve üzeri=350 puan olacaktır.					



## Ordu İl Millî Eğitim Müdürlüğü Öz Değerlendirme ve Performans Yönetimi



### 8.5.MESLEKİ TEKNİK ORTAÖĞRETİM KURUMLARI PERFORMANS GÖSTERGELERİ(350)

G NO	Performans Göstergesi	2016		Puan	Açık- lama
		Hedef	Sonuç		
8.5.1	Okul YGS puan ortalaması				
YGS ortalaması 150-200 aralığı 200 puan, 205-210 aralığı 250 puan, 210-215 aralığı 300 puan, 315-320 aralığı 325 puan, 320 ve üzeri 350 puan olacak şekilde değerlendirilecektir. (EK-1 Okul YGS puanı tablosu)					
8.5.2	Okul LYS MF puan ortalaması				
LYS ortalaması 150-200 aralığı 200 puan, 205-210 aralığı 250 puan, 210-215 aralığı 300 puan, 315-320 aralığı 325 puan, 320 ve üzeri 350 puan olacak şekilde değerlendirilecektir. (EK-1 Okul LYS puanı tablosu)					
8.5.3	Okul LYS TM puan ortalaması				
LYS TM ortalaması 150-200 aralığı 200 puan, 205-210 aralığı 250 puan, 210-215 aralığı 300 puan, 315-320 aralığı 325 puan, 320 ve üzeri 350 puan olacak şekilde değerlendirilecektir. (EK-1 Okul LYS TM puanı tablosu)					
8.5.4	Okul LYS TS puan ortalaması				
LYS TS ortalaması 150-200 aralığı 200 puan, 205-210 aralığı 250 puan, 210-215 aralığı 300 puan, 315-320 aralığı 325 puan, 320 ve üzeri 350 puan olacak şekilde değerlendirilecektir. (EK-1 Okul LYS TS puanı tablosu)					
8.5.5	Lisans programlarına yerleşen öğrenci oranı				
Sınavla lisans programına yerleşen öğrenci oranı %10 70 puan, %10-20 140, %20-30 210, %30-40 280, %50 ve üzeri 350 puan olarak değerlendirilecektir.					
8.5.6	Sınavla ön lisans programlarına yerleşen öğrenci oranı				
Sınavla ön lisans programına yerleşen öğrenci oranı puanlamasında her %1'lik dilim %20 ye ulaşana kadar 17,5 olacak şekilde hesaplanacaktır. Örneğin okulun oranı %18 ise $18 \times 17,5 = 315$ puan olarak değerlendirilir.					
8.5.7	Sınavsız ön lisans programlarına yerleşen öğrenci oranı				
%5-7=50, %7-14=100, %14-18=150, %18-25=200, %25-28=250, %28-30=300, %33=350 puan					
8.5.8	Ulusal ve uluslararası sportif yarışmalarda ödül alan öğrenci sayısı				
Ulusal ve Uluslararası sanatsal ve kültürel faaliyetlerde ödül alan öğrenci yada takım varsa kuruma 350 puan verilir.					
8.5.9	Ulusal ve uluslararası sanatsal ve kültürel faaliyetlerde ödül alan öğrenci sayısı				
Ulusal ve uluslararası sanatsal ve kültürel faaliyetlerde ödül alan öğrenci ya da takım varsa kuruma 350 puan verilir.					



## Ordu İl Millî Eğitim Müdürlüğü Öz Değerlendirme ve Performans Yönetimi



8.5.10	TÜBİTAK bölge sergisine davet edilen proje sayısı				
TUBİTAK bölge sergisine davet edilen 1 proje için 200 puan, 2 proje için 300, 3 ve üzeri proje için 350 puan verilir.					
8.5.11	TÜBİTAK Ankara final sergisine davet edilen proje sayısı				
Okulun Ankara final sergisine davet edilen projesi varsa okula 350 puan verilir.					
8.5.12	Diğer ulusal ve uluslararası bilimsel faaliyetlere katılan proje sayısı				
Diğer ulusal ve uluslararası bilimsel faaliyetlere katılan proje varsa okula 350 puan verilir.					
8.5.13	Diğer ulusal ve uluslararası bilimsel faaliyetlere katılan öğrenci sayısı				
Diğer ulusal ve uluslararası bilimsel faaliyetlere katılan öğrenci varsa okula 350 puan verilir.					
8.5.14	Ulusal ve uluslararası bilimsel faaliyetlerde ödül alan proje sayısı				
Ulusal ve uluslararası bilimsel faaliyetlerde ödül alınmışsa okula 350 puan verilir.					
8.5.15	Disiplin olaylarına karşıan öğrenci sayısının toplam öğrenci sayısına oranı				
Disiplin olaylarına karşıan öğrenci yoksa kuruma 350 puan, Disiplin olaylarına karşıan öğrenci oranı %1'in altındaysa 300 puan, %1-1,5 ise 200 puan, %1,5-2 ise 150, %2-2,5 ise 100 puan					
8.5.16	10 gün ve üzeri devamsızlık yapan öğrenci oranı				
10 gün ve üzeri devamsızlık yapan öğrenci oranı %3 ve üzeri ise 50 puan, %2,5-3 ise 100, %2-2,5 ise 150, %1,5-2 ise 200, %1-1,5 ise 200, %0,5-1 ise 250 %0,5 ve altı ise 350 puan verilir.					
8.5.17	DyNed kullanan öğrenci oranı				
DyNed kullanan öğrenci oranı puan dağılımı: %10=50, %10-20=100, %20-30=150, %30-40=200, %40-50=250, %50-60=300, %60 ve üzeri=350 puan					
8.5.18	EBA kullanan öğrenci oranı				
EBA kullanan öğrenci oranı puan dağılımı: %10=50, %10-20=100, %20-30=150, %30-40=200, %40-50=250, %50-60=300, %60 ve üzeri=350 puan					
8.5.19	Mezun olduğu alanda istihdam edilen öğrenci sayısının mezun olan öğrenci sayısına oranı				
%3=70,%6=140, %9=210, %12=280, %15=350 puan					
8.5.20	Mezun olduğu alanda dışıında istihdam edilen öğrenci sayısının mezun olan öğrenci sayısına oranı				
%2=350,%4=280, %6=210, %8=140, %10=70 puan					



# Ordu İl Millî Eğitim Müdürlüğü

## Öz Değerlendirme ve Performans Yönetimi



8.6.HALK EĞİTİMİ MERKEZLERİ PERFORMANS GÖSTERGELERİ(350)					
G NO	Performans Göstergesi	2016			Açıklama
		Hedef	Sonuç		
8.6.1	Kursiyer sayısı artışı				
Kursiyer sayısındaki her %5'lik artış 70 puan olarak değerlendirilir. %1-5=70, %5-10=140, %10-15=210, %15-20=28, %20 ve üzeri kursiyer artışı 350 puan olacaktır.					
8.6.2	Belge alan kursiyer sayısının kayıtlı kursiyere oranı				
%30-50=70, %50-60=140, %60-70=210, %70-80=280, %80 ve üzeri 350 puan olacak şekilde değerlendirilir.					
8.6.3	Alan taraması sonucu açılan kurs sayısı				
Alan taraması sonucu açılan her kurs için HEM'e 70 puan verilir. 350 tam puan için beş ve üzeri kurs açılmalıdır.					
8.6.4	Açılan sergi sayısı				
Açılan her sergi için HEM'e 70 puan verilecek. Beş ve üzeri sergiye 350 tam puan verilecektir.					
8.6.5	Yabancı dil kursiyer sayısındaki artış oranı				
Kursiyer sayısındaki her %5'lik artış 70 puan olarak değerlendirilir. %1-5=70, %5-10=140, %10-15=210, %15-20=280 ve %20 ve üzeri kursiyer artışı 350 puan olacaktır.					
8.6.6	Yapılan sosyal ve kültürel etkinlik sayısı				
Yapılan her bir sosyal ve Kültürel etkinlik 70 puan olarak değerlendirilir. Beş ve üzeri sergiye 350 tam puan verilecektir.					

8.7.MESEM PERFORMANS GÖSTERGELERİ(350)					
G NO	Performans Göstergesi	2016			Açıklama
		Hedef	Sonuç		
8.7.1	Çırak öğrenci sayısının artışı				
Kursiyer sayısındaki her %5 lik artış 70 puan olarak değerlendirilir. %1-5=70, %5-10=140, %10-15=210, %15-20=280 ve %20 ve üzeri kursiyer artışı 350 puan olacaktır.					
8.7.2	Usta öğreticilik ve iş pedagojisi kursu katılımcı sayılarını artırmak				
Usta öğreticilik ve iş pedagojisi kursu katılımcı kursiyer sayısındaki her %5'lik artış 70 puan olarak değerlendirilir. %1-5=70, %5-10=140, %10-15=210, %15-20=280 ve %20 ve üzeri kursiyer artışı 350 puan olacaktır.					
8.7.3	Kalfalık belgesi alanların başvuran kursiyere oranı				
%50 ve üzeri puanlamaya alınacaktır. %50-60=70, %60-70=140, %70-80=210, %80-90=280, %90 ve üzeri=350 puan					
8.7.4	Ustalık belgesi alanların başvuran kursiyere oranı				
%50 ve üzeri puanlamaya alınacaktır. %50-60=70, %60-70=140, %70-80=210, %80-90=280, %90 ve üzeri=350 puan					



# Ordu İl Milli Eğitim Müdürlüğü

## Öz Değerlendirme ve Performans Yönetimi



9.REHBERLİK SERVİSİ İLGİLİ PERFORMANS GÖSTERGELERİ(50)					
G NO	Performans Göstergesi	2016			Açıklama
		He-def	So-nuç		
9.1	Oryantasyon çalışmaları kapsamında hizmet verilen öğrencilerin oranı(bireysel ve Grupla)				
Oryantasyona alınan öğrencilerin kayıt yaptıran öğrencilere oranı %20 =10, %40=20, %60=30, %80=40 ve %100=50 puan					
9.2	Bireysel rehberlik hizmetlerinden yararlanan öğrencilerin oranı(Psikolojik danışma, bireysel eğitsel rehberlik, bireysel mesleki rehberlik)				
Bireysel rehberlik hizmetlerinden yararlanan öğrencilerin toplam öğrencilere oranı %20 =10, %40=20, %60=30, %80=40 ve %100=50 puan					
9.3	Grupla rehberlik hizmetlerinden yararlanan öğrencilerin oranı(grupla psikolojik danışma, grupla eğitsel rehberlik, grupla mesleki rehberlik)				
Grup rehberlik hizmetlerinden yararlanan öğrencilerin toplam öğrencilere oranı %20 =10, %40=20, %60=30, %80=40 ve %100=50 puan					
9.4	Velilere yapılan toplantı seminer ve etkinliklerin sayısı				
Her etkinlik ve seminere 10 puan verilir. Beş ve üzeri etkinlik için tam puan yani 50 puan verilir.					
9.5	Mesleki rehberlik ve yönlendirme hizmetleri kapsamında yapılan etkinlik sayısı				
Her etkinlik ve seminere 10 puan verilir. Beş ve üzeri etkinlik için tam puan yani 50 puan verilir.					
9.6	Psikososyal müdahale hizmetleri kapsamında yapılan etkinlik sayısı (psikoeğitim, psikolojik bilgilendirme ve anlamlandırma, grupla psikolojik danışma, hayata sahip çıkma, aile eğitimi)				
Her etkinlik ve seminere 10 puan verilir. Beş ve üzeri etkinlik için tam puan yani 50 puan verilir.					
9.7	Rehberlik ve psikolojik danışma hizmetleri ile ilgili okulda yapılan araştırma ve proje sayısı				
Rehberlik alanında okulda proje uygulanıyorsa okula 50 puan verilir.					
9.8	Aile ziyareti yapılan öğrenci sayısı				
Rehberlik servisinde aile ziyareti yapılması uygun olan öğrenciler listesi hazırlanır. Listedeki öğrencilere aile ziyareti yapılmışsa 50 puan verilir.					
9.9	Rehber Öğretmenin mesleki gelişimi için katıldığı seminer kurs ve eğitim sayısı				
Rehber öğretmenler mesleki gelişimleri ile ilgili seminere ve kursa katılmışlarsa kuruma 50 puan verilir.					
9.10	Rehberlik servisinin diğer kurum kuruluş ve okullarla gerçekleştirdiği işbirliği sayısı				
Rehberlik servisinin diğer kurum kuruluş ve okullarla işbirliği çalışması yürütmüşse 50 puan verilir.					
9.11	Rehberlik servisi tarafından bilgilendirme amaçlı hazırlanan yayın ve broşür sayısı				
Her bir yayın ve broşür için kuruma 10 puan verilir.					



## Ordu İl Millî Eğitim Müdürlüğü Öz Değerlendirme ve Performans Yönetimi



### 10.OKUL AİLE BİRLİĞİ İLE İLGİLİ PERFORMANS GÖSTERGELERİ (50)

P G	Performans Göstergesi Hedef	2016		Açıklama
		Sonuç		
10.1	Veli toplantılarına veli katılım oranı			
Veli katılım oranı %20 =10, %40=20, %60=30, %80=40 ve %100=50 puan verilecektir.				
10.2	Veli memnuniyet oranı			
Veli memnuniyet oranı %50 ve üzeri değerlendirilir. %50=10, %60=20, %70=30, %80=40, %90 ve üzeri=50 puan verilecektir.				
10.3	Okul aile birliğinin öğretmenlere yönelik düzenlediği sosyal kültürel sportif faaliyet sayısı			
Her bir etkinlik için 25, iki etkinlik için 50 puan değerlendirilecektir.				
10.4	Okul aile birliğinin katkısıyla okulda yapılan fiziksel iyileştirme sayısı			
Her fiziksel etkinlik için 10 puan verilecektir.				
10.5	Okul Aile Birliğinin kültürel amaçlı gezi sayısı			
OAB; il içi gezi düzenlemişse 25, il dışı gezi düzenlemişse 50 puan verilecektir.				
10.6	Okul Aile Birliğinin yardıma muhtaç öğrencilere yönelik etkinlikleri			
Yardıma muhtaç öğrencilere maddi destek sağlanmışsa 50 puan verilecektir.				
10.7	Okul Aile Birliğinin düzenlediği yardım kampanyaları kermes, kitap toplama vs.			
Yardım kampanyası düzenlenmişse 50 puan verilecektir.				





**Ordu İl Millî Eğitim Müdürlüğü**  
**Öz Değerlendirme ve Performans Yönetimi**



**OKULLAR İÇİN**  
**ÖZ DEĞERLENDİRME REHBERİ**

---



## ORDU İL MEM AR-GE BİRİMİ ASKE EKİBİ

Bu rehberde, okul/kurumlar için her yıl mart-nisan döneminde yapılması gereken öz değerlendirme çalışmalarına yardımcı olması amacıyla toplanacak veriler ve aşamalar halinde öz değerlendirme raporunda yer alacak bölümler bulunmaktadır. Rehber içerisinde yer alan bölümler doldurulurken Ödül El Kitabı'nda yer alan açıklamalardan faydalanılmalıdır.

## GİRİŞ

Dünyada yaygınlaşmakta olan yeni yönetim yaklaşımlarında insanı önemseme, katılımcılık, hizmetlerin kaliteli, verimli ve etkin bir biçimde sunulması gibi değerler öncelikli olarak yer almaktadır. Bu yaklaşımlar da performans değerlendirmesine yönelik bir yönetim sistemini gerekli kılmaktadır. Yeni yönetim yaklaşımları, bireylerin performansı kadar ekip ve kurumun performansının da ölçülmesi üzerinde hassasiyetle durmaktadır.

Kurumsal performansın ölçülmesi ve değerlendirilmesi, bir kurumun bir standart/model çerçevesinde etkinlik ve verimliliğinin belirlenmesi olarak tanımlanmaktadır. Bakanlığımızca, TKY uygulamaları kapsamında, kurumsal performans değerlendirmesi amacıyla "Avrupa Kalite Yönetimi Vakfı" (EFQM) tarafından geliştirilen "Mükemmellik Modeli" esas alınarak "MEB Eğitimde Kalite Modeli" hazırlanmıştır. Bu model, okul/kurumlarımız için aynı zamanda bir öz değerlendirme aracıdır.

Okul/kurumlarımızda TKY uygulamaları, bu model çerçevesinde yapılan öz değerlendirme ile başlatılmakta ve bu öz değerlendirme sonucunda ortaya çıkan açık alanların, bir plan dâhilinde iyileştirilmesi ile sürdürülmektedir. Yapılan iyileştirmelerin performans sonuçlarına yansımaları ortaya çıkan iyileştirmeye açık alanlar, her yıl nisan – mayıs ayında yapılacak olan yeni bir öz değerlendirme ile belirlenir. Dolayısıyla okul/kurumlar sürekli iyileşme ve gelişme için öz değerlendirme ihtiyacı duyarlar.

## ÖZ DEĞERLENDİRME NEDİR?

Okul/kurumun kendi faaliyetlerini ve iş sonuçlarını, seçecekleri bir öz değerlendirme modeli ile kıyaslayarak kapsamlı, sistematik ve düzenli olarak gözden geçirmesidir.

Öz değerlendirme süreciyle kurumlar, kuvvetli yönlerini ve açık alanlarını belirler; bunun akabinde, iyileştirme faaliyetlerini başlatıp gelişmeleri sürekli izleyerek planlarını gözden geçirirler. Unutulmamalıdır ki hiçbir gelişme tesadüf değildir. Ölçemediğimiz hiçbir durumu iyileştiremeyiz. Öz değerlendirme yapılırken subjektif yargılardan uzak durulmalı, tamamen objektif ve benimsediğimiz öz değerlendirme modeline bağlı kalınmalıdır. Model tercihi kurumun karar alma yetkisinde olmakla beraber, uygulamada birlik oluşması açısından MEB'in kullandığı EFQM Kalite Modeli'ni esas almakta fayda vardır.

Öz değerlendirmenin Yararları Nelerdir?

Okul/kurumda çeşitli yöntemler kullanılarak yapılan öz değerlendirme ile;

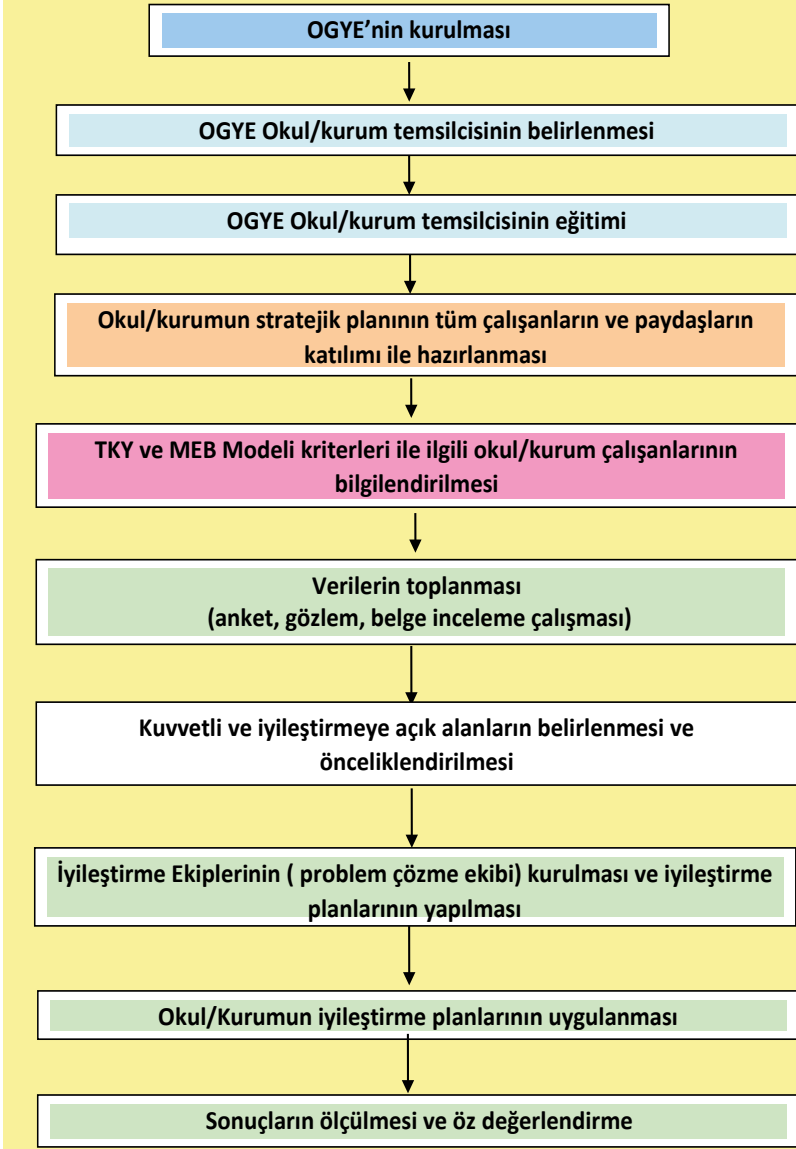
- Okulun/kurumun kuvvetli yönleri ve iyileştirmeye açık alanları belirlenir.
- Gelişmelerin düzenli ölçülmesi için somut verilere dayalı bir sistem oluşturulur.
- Çalışanlar, mükemmelliğin temel kavramları ve bunların kendi sorumlulukları ile ilişkisi konusunda eğitilirler.
- Okulun/kurumun performansı, “MEB Eğitimde Kalite Modeli” ile tutarlı bir biçimde makro ve mikro düzeyde değerlendirilir.
- Çeşitli iyileştirme çalışmaları, okulun normal işleyişi ile bütünleştirilir.
- Model kriterlerinin kullanılması ile benzer veya farklı nitelikteki başka okullar ile karşılaştırma yapılabilir.
- Okulu yönetme ve iyileştirme tarzına ilişkin olarak ortak bir dil ve kavramsal bir çerçeve oluşturulur.
- Okul içi ödüller ile hem kaydedilen ilerlemenin hem de olağanüstü başarıların takdir edilmesi için fırsatlar sağlanır.
- Okul isterse “MEB Eğitimde Kalite Ödülü Süreci” başvurusuna hazırlanabilir.

**İyi Bir Öz Değerlendirme Raporu:**

- Kurumun, çalışanlarınca bilinen gerçek bir öyküsünü anlatır.
- Kurumu olduğu gibi gösterir. Değerlendirme takımına, saha ziyaretinde sürprizler çıkarmayacak kapsamdadır.
- Özenle hazırlanmıştır. Üslup ve dil bütünlüğüne, yazım kurallarına dikkat edilmiştir.
- Tutarsızlıklar içermez. Anlatılanların bütünselliğine dikkat edilmiştir. (Raporun her bölümü a aynı derecede önemlidir.)
- Okunması ve anlaşılması kolaydır. (Kendinizi değerlendiricinin yerine koyun.)
- Tüm anlatılanlar belgelenmiştir. Değerlendiricinin ek belge ihtiyacı duymaması için gerekli tüm kanıtları içerir.
- Okunduğunda, kurum çalışanlarının gurur duymasını sağlar.

MEB Modeli Değerlendirme Matrislerini kullanarak kendinizi değerlendirebilirsiniz. Kurumunuzu öz değerlendirme ekibince objektif olarak değerlendirildikten sonra, ortaya çıkan puanları aşağıdaki şekilde okuyabilirsiniz:

Her kriteri ve alt kriterini, aşağıdaki şekilde bir sistematik oluşturarak değerlendirmeye tabi tutabilirsiniz. Bu sonuçlar size, kaynaklarınızı hangi önceliklere ayıracağınız noktasında katkı sağlayacaktır.





## Ordu İl Millî Eğitim Müdürlüğü Öz Değerlendirme ve Performans Yönetimi



### MEB ÖZ DEĞERLENDİRME MODELİ

EFQM KRİTERLERİ → MEB MODELİ KRİTERLERİ

### GİRDİ KRİTERLERİ

- 1.KRİTER: LİDERLİK
- 2.KRİTER: POLİTİKA VE STRATEJİLER
- 3.KRİTER: İNSAN KAYNAKLARI YÖNETİMİ
- 4.KRİTER: İŞBİRLİKLERİ VE KAYNAKLAR
- 5.KRİTER: SÜREÇLER

### SONUÇ KRİTERLERİ

6. KRİTER: ÖĞRENCİ VE VELİ İLE İLGİLİ SONUÇLAR
- 7.KRİTER: ÇALIŞANLARLA İLGİLİ SONUÇLAR
- 8.KRİTER: TOPLUMSAL, SOSYAL SORUMLULUKLA İLGİLİ SONUÇLAR
- 9.KRİTER: TEMEL PERFORMANS SONUÇLARI
- 9.1.KRİTER: FİNANSAL SONUÇLAR VE TEMEL PERFORMANS SONUÇLARI



## Ordu İl Millî Eğitim Müdürlüğü Öz Değerlendirme ve Performans Yönetimi



Girdi ve İşlemler Kriterleri Değerlendirilirken  
Mükemmellik Modelince İstenenler

### **TASARIM**

Tasarım; kriterde değinilen konunun hangi yöntem, teknik, araç-gereçle yapıldığı ile ilgilidir.

Bilimsellik

Mevzuata uygunluk

Sonuç alınabilirlik

### **UYGULAMA**

Uygulama, tasarımın sistematik bir şekilde uygulanıp uygulanmadığı ile ilgilidir.

Sistematik uygulama (tasarımın yapısal ve düzenli biçimde uygulanması)

30

### **İZLEME ve DEĞERLENDİRME**

İzleme ve değerlendirme; tasarım ve uygulamanın düzenli gözden geçirilmesi ve geliştirilmesi/ iyileştirilmesi, iyi okul/kurumlarla kıyaslamayı ve elde edilen bilgiler ışığında geliştirmeyi/ iyileştirmeyi kapsar.

Düzenli gözden geçirme ve geliştirme/iyileştirme (tasarım ve uygulamanın düzenli gözden geçirilmesi ve geliştirilmesi/iyileştirilmesi)

Kıyaslama ve geliştirme/iyileştirme (tasarım ve uygulamanın kıyaslanması ve geliştirilmesi/ iyileştirilmesi)

### **GİRDİ KRİTERLERİ İLE İLGİLİ GENEL AÇIKLAMA**

Girdi kriterlerinde, alt kriterler (göstergeler) sorgulanırken öncelikle bir tasarımın olup olmadığı tespit edilmelidir. Tasarım; kriterde değinilen konunun hangi yöntem, teknik, araç-gereçle yapıldığını gösterir. Burada sorgulanan “Nasıl?” sorusunun cevabıdır.

Örneğin; alt kriterde değinilen konu “1-a: Okul/kurumun misyon, vizyon ve kültürünü oluşturma” olsun. Burada öz değerlendirme yapılırken kurumun vizyon, misyon, ilke ve değerlerini oluşturma sürecinin nasıl tasarladığına bakılır. Vizyon nasıl oluşturulmuş? Örneğin okul/kurum, vizyonunu “vizyon oluşturma” formlarını tüm öğretmenlere, örneklem yöntemiyle belirlenen öğrencilere ve örneklemle belirlenen velilere ve paydaşlara dağıtır. Vizyonun ne olduğuyla ilgili yapılan açıklamalardan sonra, 10 gün içinde okulunuz için belirlediğiniz vizyonu yazarak OGYE’ye verilmesi istenir. Gelen vizyon teklifleri, OGYE’de beyin fırtınası yöntemiyle değerlendirilerek dört ifadeye indirilir. Dörde inen ifade çoklu oylama yöntemiyle bire indirilerek okul müdürünün onayına sunulur. Vizyon ifadesi belirleniyorsa, bu okulun vizyon belirlemede bir tasarımı vardır. Yoksa bu okulun açık alanıdır ve



## Ordu İl Milli Eğitim Müdürlüğü Öz Değerlendirme ve Performans Yönetimi



bu alanla ilgili tasarım yapılmalıdır. Bütün girdi alt kriterlerinin tasarım durumunu bu açıdan sorgulamamız gerekir. Eğer bir tasarım yok ise “vizyon oluşturma” iyileştirmeye açık alan olarak belirlenir ve bu alt alana ilişkin başka sorgulama yapılmaz. Bu okulun vizyonu belirlemede bir tasarımı vardır. Yoksa bu okulun açık alanıdır, bu alanla ilgili tasarım yapılmalıdır. Bütün girdi alt kriterlerinin tasarım durumunu bu açıdan sorgulamamız gerekir. Eğer bir tasarım yok ise “vizyon oluşturma” iyileştirmeye açık alan olarak belirlenir ve bu alt alana ilişkin başka sorgulama yapılmaz.

Tasarım var ise bu tasarımın “uygulama” boyutu sorgulanır. Uygulama, tasarımın sistematik bir şekilde uygulanıp uygulanmadığı ile ilgilidir. “Gerçekten yönetimce oluşturulan bir komisyon aracılığıyla vizyon oluşturulmuş mu? Oluşturulan vizyon kurum paydaşlarınınca benimsenmiş mi?” sorularının cevapları aranır. Çünkü uygulama, belirlenen tasarımın belli bir sistem dâhilinde periyodik olarak uygulanıp uygulanmadığı ve kurumun tamamına ulaşıp ulaşılamadığı ile ilgilidir. Periyodik uygulama sürekli tekrarlanan uygulamadır. Bir uygulama bir defa yapıp tekrar yapılmıyorsa bu uygulama sistematik (periyodik) değildir. Tasarımın tekrarlanması gerekir. Vizyonla ilgili belirlenen tasarımınızın, her vizyon uygulamada var olması gerekir.

Girdi kriterlerinde “değerlendirme ve gözden geçirme”nin yapıp yapılmadığı sorgulanır. Değerlendirme ve gözden geçirme; tasarım ve uygulamanın etkinliğini ölçmeyi, en iyi kurum ile kıyaslama ve elde edilen bilgiler ışığında yeniden düzenlemeyi kapsar. Örneğimize dönecek olursak, “Vizyon oluşturmada beklenen fayda sağlanmış mı? Vizyon paydaşlarca benimsenmiş mi? Vizyon oluşturma konusunda başarılı olan kurumlar bu işi nasıl yapmış?” sorularına verilecek cevaplar doğrultusunda (eksiklikler tespit edilmiş ise) vizyon ifadesinde ve vizyon oluşturma sürecinde, bir iyileştirme yapılmış olur.

Verilen örnek, liderlik kriteri olduğu için yukarıda anlatılan tüm işlerde liderlerin katkısı özellikle aranmalıdır. Her alt kriter için, ölçme değerlendirme yönteminin ne olduğunu belirlenmesi gerekir. Değerlendirmeler, subjektif olmamalıdır. Bütün bu çalışmaları yaparken kullanılan form, doküman, çizelge, fotoğraf vs. dokümanlık etmek gerekir. Kurumda aynı iş yaparken ortak dil oluşturmak, çok önemlidir. Ortak dil oluşturabilmek için dokümantasyon çalışmalarına dikkat etmeli, belirlenen her doküman OGYE tarafından onaylanarak ve numaralandırılarak ilgili kriterin dosyasına konulmalıdır.



## Ordu İl Millî Eğitim Müdürlüğü Öz Değerlendirme ve Performans Yönetimi



Sonuç Kriterleri Değerlendirilirken  
Mükemmellik Modelince İstenenler

### SAYISAL SONUÇ

**1- Eğilim Gösterme:** Tek bir sonuç eğilim göstermez. Eğilim, sonuçların yıllar itibariyle gösterdikleri seyri ifade eder. Bu sebeple sonuç kriterlerinin değerlendirilmesinde en az üç yıllık veriye ihtiyaç duyulur.

**2- Hedef ve Hedefe Ulaşma:** “Değerlendirilen kritere ilişkin bir hedef konmuş mu ve konulan hedefe ulaşılmış mı?” sorularının cevabı aranır.

**3- Karşılaştırma (il ortalamaları, Türkiye ortalamaları ve en iyilerle):** Elde edilen sonuçlar, en iyi okul ile ve il ortalaması ile karşılaştırılmış mı? Karşılaştırmada sonuçları olumlu kabul edebilmek için elde edilen sonuçların, öncelikle il ortalamasından, nihai hedef olarak da ilin/bölgenin/ülkenin en iyi okul/kurumundan daha yüksek olması gerekir.

**4- Sonuçların Okul/Kuruma Ait Olması:** Okul, ortaya koyduğu sonuçların kendi çalışmalarının, uyguladığı yöntem ve tekniklerin bir sonucu olduğunu ispat etmelidir.

32

### KAPSAM

Kriter Göstergelerinin Tamamını Kapsaması  
Alanla İlgili Olanları Kapsaması

### SONUÇ KRİTERLERİ İLE İLGİLİ GENEL AÇIKLAMA

Sonuç kriterleri okul veya kurumun, performansı hakkında rakamlarla bilgi verdiği bölümdür. Bu bölümde artık ne yapıldığından çok neler elde edildiği sorgulanır. Girdi ve süreçler kriterlerinde yapılan çalışmaların sonuçları bu bölümde gözlenir.

Bu bölümde, algı verilerine ilişkin sonuçlara yer verilmeli ve sonuçlar rakamlarla ifade edilmelidir. Sonuca ilişkin bilgiler, mümkün olduğu ölçüde grafiklerle desteklenmelidir.

Sonuçlar, önceki yıllarla diğer okullarla ülkenin bu alanda en iyi sonuç almış okul ve kurumlarıyla karşılaştırılmalıdır. Bu karşılaştırmalar için il içerisinde imkânlar ölçüsünde karşılaştırma okulları belirlenmeli, Türkiye'nin en iyileri için Bakanlığımız web sayfasından, Strateji Geliştirme Başkanlığı İdareyi Geliştirme Grup Başkanlığı'nın sayfasında oluşturulan veri tabanından yararlanmalıdır.

Memnuniyetlerdeki artışlar, makul bir biçimde izah edilebilmelidir. Aksi takdirde ya sonuçların geçerli ve güvenilir olmadığına ya da okulun/kurumun gayreti ile ortaya çıkmadığına hükmedilir.

Karşılaştırma okulları belirlenmeli, Türkiye'nin en iyileri için Bakanlığımız web sayfasından, Strateji Geliştirme Başkanlığı İdareyi Geliştirme Grup Başkanlığı'nın sayfasında oluşturulan veri tabanından yararlanmalıdır. Memnuniyetlerdeki artışlar, makul bir biçimde izah edilebilmelidir. Aksi takdirde ya sonuçların geçerli ve güvenilir olmadığına ya da okulun/kurumun gayreti ile ortaya çıkmadığına hükmedilir.



### Sonuç Kriterleri Değerlendirilirken Öz Değerlendirme Modelince İstenenler:

- 1) Sonuçların Eğilimi:** Tek bir sonuç eğilim göstermez. Eğilim, sonuçların yıllar itibariyle gösterdikleri seyri ifade eder. Bu sebeple sonuç kriterlerinin değerlendirilmesinde en az üç yıllık veriye ihtiyaç duyulur. Sonuçların olumlu kabul edilebilmesi için ya yıldan yıla artan sonuçlar (Örnek: Çalışan memnuniyeti 2005 yılında % 60 iken sonraki yıllarda 65, 72, 76 vb. artış göstermesi) ya da her yıl yüksek performans göstermesi gerekir. ( Örnek: Çalışan memnuniyeti 2005 yılında % 85 iken sonraki yıllarda bu rakama yakın 83, 87, 90, 89 vb. sonuçlar vermesidir.)
- 2) Hedef:** Değerlendirilen kritere ilişkin bir hedef ve konulan hedefe ulaşıp ulaşılmadığı sorularının cevabı aranır.
- 3) Karşılaştırma:** Elde edilen sonuçlar, en iyi kurum ile ve sektör ortalaması ile karşılaştırılmış mı? Karşılaştırmada sonuçları olumlu kabul edebilmek için elde edilen sonuçların öncelikle sektör ortalamasından, nihai hedef olarak da ilin/bölgenin/ülkenin en iyi kurumundan daha yüksek olması gerekir.
- 4) Sonuçların Tasarımdan Kaynaklanması:** Kurum, ortaya koyduğu sonuçların kendi çalışmalarla uyguladığı yöntem ve tekniklerin bir sonucu olduğunu ispat etmelidir. (Örneğin, okul/kurumda “Çalışan Memnuniyet Artışına” ilişkin yıldan yıla artan sonuçlar görünse de bu başarının kanıtlanması için yıllar itibariyle de bir takım iyileştirmeler yapılmış olması gerekir. Kurumun işleyişinde, yönetiminde bir takım iyileştirmeler olmadığı halde sonuçların yıldan yıla artmış olması anlamlı bir sonucu ifade etmez.)

Sonuç kriterleri, algı verisi ve diğer göstergeler (performans parametreleri) şeklinde iki boyutta değerlendirilir. Algı verisi, muhatabın kuruma ilişkin algılarını ortaya koyar. Örneğin, 7a numaralı kriterde muhatap çalışandır ve bu kriterde çalışanın kuruma ilişkin algısı belirlenmeye çalışılır. Algı verileri, muhatapla yüz yüze görüşme, anket uygulama vb yöntemlerle ölçülebilir. Diğer göstergeler bölümünde ise muhatabın memnuniyetini sağlamak için neler yapıldı ise onlar değerlendirilir. Örneğin, 7b numaralı kriterde muhatabın çalışan olduğu söylenmişti. Kurum çalışanını memnun edebilmek için neler yaptı ise bu bölümde değerlendirilir. (çalışanın hizmet içi eğitimleri, özlük haklarındaki iyileşmeler, kurumun karar süreçlerine katılımı, çalışanlara dönük sosyal, kültürel aktiviteler vb.)

Sonuç kriterlerinde değerlendirme yapılırken, sonuçların mutlaka sayısal sonuç olması gerekir. Sayısal olmayan başka bir ifade ile ölçülmemiş sonuçlar dikkate alınmaz. (Örneğin, kurumun “Çalışanlarımız bizden çok memnundur.” ifadesi yerine “Çalışanlarımızın kurumdan memnuniyeti 100 üzerinden 65’tir.” gibi net ve sayısal ifadeler kullanması gerekir.)

Aşağıdaki örneklerde olduğu gibi sonuç kriterlerinin tamamında hedef, sayısal sonuç, üç yıllık sonuç, il ortalaması ve Türkiye’nin en iyi okuluyla kendimizi karşılaştırarak bunu grafiklerle ifade etmeliyiz.



## OKULDA ÖZ DEĞERLENDİRME SÜRECİNİN AŞAMALARI

1. Öz değerlendirme raporu hazırlama ve rapor değerlendirme ekiplerinin oluşturulması
2. Öz değerlendirme amaçlı verilerin toplanması (anket sonuçları ve istatistik bilgileri)
3. Öz değerlendirme raporunun hazırlanması
4. Öz değerlendirme raporunun MEB Modeli Okul/Kurum Puanlama Matrisi kullanılarak değerlendirilmesi
5. İyileştirmeye açık alanların belirlenmesi

## ÖZ DEĞERLENDİRME EKİBİ

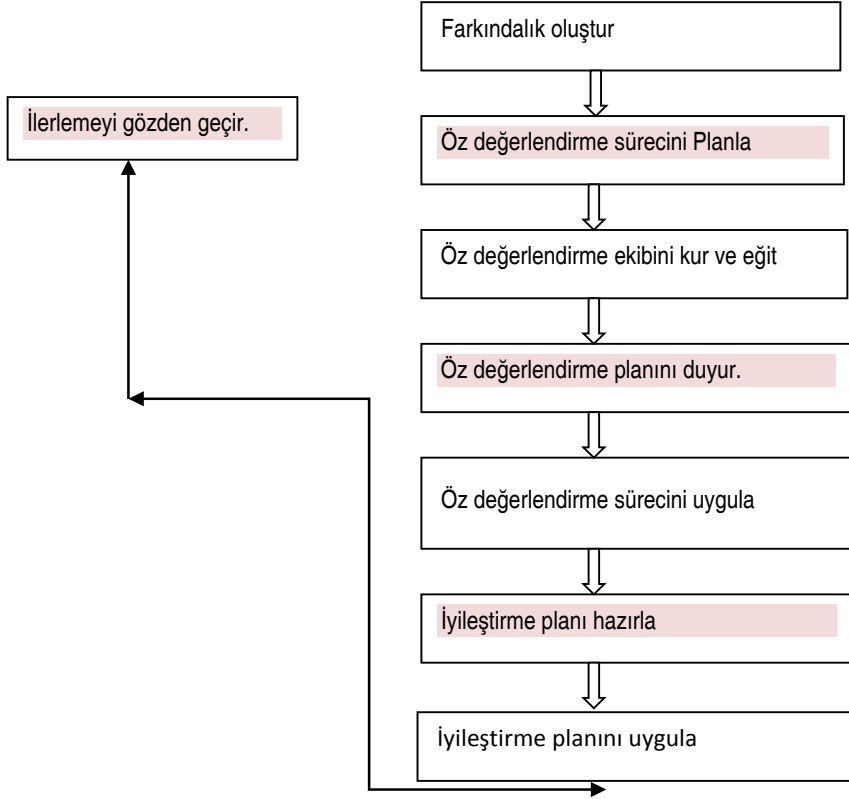
Öz değerlendirme ekibi, OGYE üyeleri arasından belirlenir ve ekibe, okul müdürü başkanlık eder. Okul müdürü; ekibin oluşturulması, çalışmaların planlanması, ekip içi görevlendirmelerin yapılması, ekip üyelerinin motivasyonu ile ekip ve yönetim arasında eşgüdümün sağlanması görevlerini yerine getirir. Öz değerlendirme çalışmalarının bütün aşamalarında önemli rol üstlenecek olan ekibin amaca uygun bir yapıda kurulması, çalışmaların başarısı için kritik öneme sahiptir. Öz değerlendirme ekibi oluşturulurken üyelerin bireysel özelliklerinin yanı sıra oluşacak grubun niteliği de göz önünde bulundurulmalıdır. OGYE üyeleri arasından oluşturulan öz değerlendirme ekibi üyesi;

- Grubun oluşturacağı değer ve ilkeleri benimseyebilme ve grupla uyumlu çalışabilme niteliklerine sahip olmalı.
- Özdeğerlendirme çalışmalarına yeterli zamanı ayırabilmeli.
- Çalışmalara katkıda bulunacak bilgi ve birikime sahip olmalı.
- Çalışmalara gönüllü olarak katılmalıdır.

Öz değerlendirme ekibinde,

- Okulun ana hizmet birimleri yeterince temsil edilmeli.
- Farklı uzmanlık alanlarına sahip kişiler yer almalı.
- Çalışma süresince üyeler değiştirilmemelidir.
- Ekip üye sayısı, birlikte karar üretmeyi imkânsız hale getirecek kadar çok, farklı fikir ve birimlerin temsiline izin vermeyecek kadar da az olmamalıdır. Üye sayısı, okuldan okula farklılık gösterebilmekle birlikte genellikle 6 – 16 arasındadır. Öz değerlendirme ekibi, kendi içinde “Öz değerlendirme Raporu Hazırlama Ekibi” ve “Öz değerlendirme Raporu Puanlama/Değerlendirme Ekibi” olmak üzere ikiye ayrılarak faaliyet gösterebilir. Ekip üyelerinin, öğretmenler kurulunda görüşülerek kesinleştirilmesi önerilir. Bu geniş katılımlı değerlendirme, çalışmanın sahiplenilmesini sağlayacaktır.

### ÖZ DEĞERLENDİRME SÜRECİ



### ÖZ DEĞERLENDİRME YÖNTEMLERİ NELERDİR?

Okulumuzun öz değerlendirmesini yapmak, okulun tüm iş ve işlemleri nasıl yaptığını ortaya koymak ve bu iş ve işlemlerin sonuç göstergelerinin ne olduğunu objektif olarak ölçmektir. Ölçüm sonuçlarına göre iyileştirme planları hazırlanarak uygulamaya geçilir. Her yıl nisan ve mayıs ayları öz değerlendirme dönemidir. Nisan ve mayıs döneminde yapılan öz değerlendirme sonuçlarına göre yapılan iyileştirme planları, eylül ayında vakit geçirmeden uygulamaya koyulmalıdır. Öz değerlendirme aslında, aynaya bakıp yorumuzsuz olarak okulun resmini çekmektir. Ortaya çıkan resimle bir önceki resmi karşılaştırarak “Nereden nereye geldik?” sorusunun cevabını buluruz.

Önerilen belli bir öz değerlendirme yöntemi yoktur. Her okul kendine göre uygun yöntemle öz değerlendirmesini yapabilir. Önemli olan, girdi ve sonuç kriterlerinde yapılan genel açıklamaya uygun olarak öz değerlendirmemizi yapıp dosyalamamızdır. Belli bir yöntem önermek, okullarımızın yaratıcılıklarını azaltma sorununu doğurabilir. Belli bir yöntem önermemekle birlikte en çok kullanılan yöntemleri özetleyebiliriz.

**1-Soru Listesi Yöntemi:** İyileştirmeye açık ve kuvvetli yönlerimizi belirlemek için hazırlayacağımız bir soru listesini çalışanlara, öğrencilere ve paydaşlara örneklem belirleyerek yönelebiliriz. Çıkan sonuçları değerlendirerek kuvvetli ve açık alanlarımızı belirleyebiliriz.

LİDERLİK	Evet	Hayır
Liderler başarıya ulaşabilmek için gerekli ortamı hazırlamakta mıdır?		
Liderler, çalışanlarını fikir ve görüş üretmeleri konusunda motive etmekte midirler?		
POLİTİKA VE STRATEJİLER		
Kurumun stratejik planlaması, çalışanlardan ve paydaşlardan alınan geri bildirimde dayanmakta mıdır?		
Kurum, stratejik planını oluştururken rakiplerinin ve sınıfında en iyilerin performansı ile kıyaslama yapmakta mıdır?		

ÇALIŞANLAR	D	C	B	A
Kurumunuzda, çalışanlarınızı ödüllendirmek için belirlenmiş bir ödül değerlendirme sistemi var mıdır?				
Kurumunuzda, çalışanlarınızın benimsedikleri bir değerlendirme süreci var mıdır?				

D: Henüz başlanmamış

C: Başlangıç aşamasında

B: Önemli derecede ilerleme

A: Mükemmel durumda



## Ordu İl Millî Eğitim Müdürlüğü Öz Değerlendirme ve Performans Yönetimi



Modelin bütün alt kriterlerle ilgili soru listeleri öz değerlendirme ekibince hazırlanarak örnekleme belirlendiğimiz öğrenci, öğretmen, çalışan, veli ve paydaşlara uygulanır. “Evet”, cevabı olan kriterlerimiz güçlü olduğumuz, “Hayır” cevabı olanlar zayıf olduğumuz kriterlerdir. Zayıf olduğumuz kriterlerle ilgili gelişim planı, kriter ekibi tarafından hazırlanarak OGYE ekibine sunulur. OGYE’nin uygun bulması ve okul müdürünün onayı ile plan uygulamaya koyulur. Yukarıda iki tür soru listesi örneği vardır. Okul, bunlardan istediğini kullanabilir.

**2-Matris Şema Yöntemi:** MEB Kalite Modeli öz değerlendirme kriterleri, bir matrise yerleştirilerek girdi ve çıktı kriterleri sorgulama ölçüleri açısından değerlendirmeye alınır.

Kriter: Liderlik	Tasarım Var mı?	SistematiK Uygulama Var mı?	İzleme Değerlendirme Var mı?	Kıyaslama Var mı?
1-Liderlerin önderliğinde, okul misyon, vizyon, ilke ve değerlerini nasıl oluşturmaktadır? 2-..... 3-.....				

**3- Öz değerlendirme Formu Yöntemi:** Okulda belirlenecek örneklerle görüşmeler yapılır ve hazırlanan öz değerlendirme formları doldurulup kurumun kuvvetli ve zayıf yönlerini ortaya çıkarılır. Kanıtların olmasına dikkat edilmelidir.

1.Kriter: Liderlik model liderlikle neyi kastediyorsa bu yazılır.

Alt kriter 1a:Alt kriter model alınarak buraya yazılır.

İlgili sorgulama alanı: Alt kriterde nelerin sorgulanacağı yazılır.	Kuvvetli Yönler 1- 2- İyileştirmeye açık alanlar 1- 2-
---	---

Kanıtlar: Bulunan kanıtlar buraya yazılır.

Yaklaşım	Yayımlım(uygulama)	Değerlendirme ve gözden geçirme	Toplam puan
----------	--------------------	---------------------------------	-------------

Sonuç kriterleriyle ilgili öz değerlendirme de algı ölçümleri, e-okul kayıtları, belge ve doküman inceleme ve karşılaştırmalarla grafikli ifadeler kullanılmalıdır.



**Ordu İl Milli Eğitim Müdürlüğü**  
**Öz Değerlendirme ve Performans Yönetimi**



T.C.  
ORDU VALİLİĞİ  
İL MİLLİ EĞİTİM MÜDÜRLÜĞÜ  
..... OKULU/KURUMU

OKUL/KURUMLAR İÇİN  
ÖZ DEĞERLENDİRME RAPOR FORMATI





## Ordu İl Millî Eğitim Müdürlüğü Öz Değerlendirme ve Performans Yönetimi



(Okul/Kurumun resmi)





# Ordu İl Millî Eğitim Müdürlüğü Öz Değerlendirme ve Performans Yönetimi



..... OKUL/KURUMU

## 2015-2016 ÖZ DEĞERLENDİRME RAPORU

### ÖNSÖZ

Okullar önsöz bölümünde, yapılan öz değerlendirme çalışmasının amacını, önemini ve okul için ne anlama geldiğini açıklamalıdır. Bu bölüm, okul yönetiminin öz değerlendirmeye bakışını ve iyileştirmeye açık alanlarını belirlemedeki kararlılığını, bir yerde taahhüdünü ifade eder.

KURUM KİMLİK BİLGİSİ	
Kurum Adı ( Kurumun tam adı yazılacak)	
Kurum Türü	
Kurum Kodu	
Kurum Statüsü	<input type="checkbox"/> Kamu <input type="checkbox"/> Özel
Kurumda Çalışan Personel Sayısı	Yönetici :
	Öğretmen :
	Hizmetli :
	Memur :
Öğrenci Sayısı	
Öğretim Şekli	<input type="checkbox"/> Normal <input type="checkbox"/> ikili
Okulun Hizmete Giriş Tarihi	
KURUM İLETİŞİM BİLGİLERİ	
Kurum Telefonu / Fax	Tel. :
	Fax :
Kurum Web Adresi	
Mail Adresi	
Kurum Adresi	Mahalle:
	Posta Kodu:
	İlçe :
	İli :
Kurum Müdürü	(Adı ve Soyadı) GSM Tel:
Kurum Müdür Yardımcıları	Müdür Baş Yard : GSM Tel
	Müdür Yard. 1 : GSM Tel
	Müdür Yard. 2 : GSM Tel

## ÖZ DEĞERLENDİRME EKİBİ

Bu bölümde, okul oluşturduğu öz değerlendirme ekibi hakkında kısaca bilgi verir.

.....OKUL/KURUMU

### Öz değerlendirme Raporu Hazırlama Ekibi

Unvanı	Adı-Soyadı	İletişim
Müdür		
Müdür Yardımcısı		
En az 2 Öğretmen		

42

.....OKUL/KURUMU

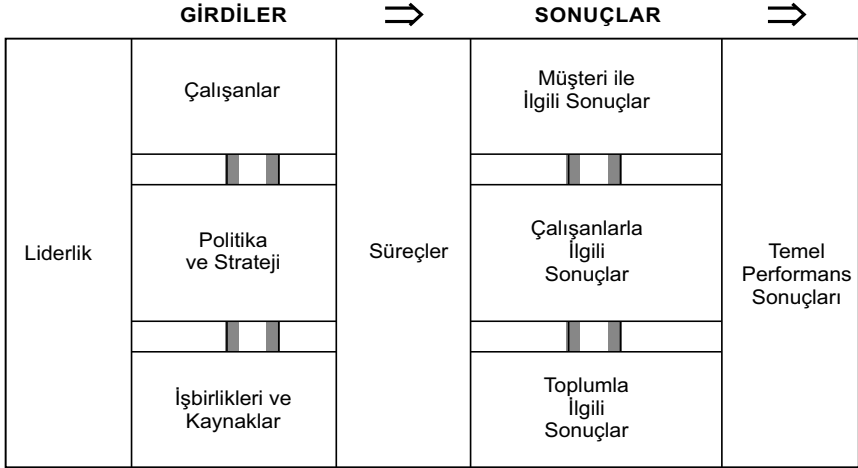
### Öz değerlendirme Raporu Değerlendirme Ekibi

Unvanı	Adı-Soyadı	İletişim
Müdür		
Müdür Yardımcısı		
En az 2 Öğretmen		

## OKULUN/KURUMUN TARİHÇESİ VE BUGÜNKÜ DURUMU

Bu bölümde, okulun kuruluşundan bugüne kadar geçen süreç kısaca özetlenir. Okulun bugünkü durumu anlatılırken okulun yerleşim yeri, bina durumu, okulda yürütülen programlar vb. genel bilgilere yer verilir.

## MEB ÖZ DEĞERLENDİRME MODELİ KRİTERLERİ



### GİRDİ KRİTERLERİ

#### 1. Liderlik

Mükemmel kurumlar; geleceği planlayan, kurumun değerleri ve etik anlayışı doğrultusunda çalışanlarına örnek olan ve sürekli güven aşıl原因an, başarısını sürekli yükseltecek biçimde gerekenlerin zamanında öngörülmesini ve gerçekleştirilmesini güvence altına alabilen liderlere sahiptir.

İlk kriter olan “liderlik” te adından da anlaşılacağı üzere okulun/kurumun yönetiliş biçimi sorgulanmaktadır. Her seviyedeki liderin (müdür, müdür yardımcısı, bölüm şefi, zümre başkanı vb.) liderlik davranışını nasıl sergilediği, sorumluluk alanlarında nasıl bir yönetim sergilediği açıklanır. Liderlerin temel sorumluluklarına dair alt kriterler değerlendirme formunda şu şekilde sıralanmıştır:

## İLKÖĞRETİM VE GENEL ORTA ÖĞRETİM KURUMLARI ÖZ DEĞERLENDİRME KRİTERLER

1. Kriter: Liderlik		90
1.	Liderlerin önderliğinde, okul misyon, vizyon, ilke ve değerlerini nasıl oluşturmaktadır?	
2.	Liderler, okulun ilke ve değerlerini davranışlarına nasıl yansıtmakta ve bir kalite kültürü doğrultusunda nasıl örnek ve önder olmaktadır?	
3.	Liderler, iyileştirme çalışmalarına, yenilikçilik ve yaratıcılığa, öğrenmeye ve birlikte çalışmaya nasıl destek sağlamaktadır?	
4.	Okul içinde, her düzeydeki lider nasıl tanımlanmakta ve yönetime nasıl destek sağlamaktadır? (Kurul ve komisyon çalışmaları, etkinlikler, temel süreçlerin tanımlanması vb)	
5.	Liderler; okul çalışanları, hizmet götürülen kesim, işbirliği yapılan kişi ve kurumlarla olan ilişkileri nasıl yönetmektedirler? (Bu kesimlerin istek ve beklentilerini dinleme, sorularını yanıtlama, önerilerini alma, başarıları tanıma, takdir etme vb)	
6.	Okulda liderler kendi liderlik etkinliklerini nasıl ölçmekte, değerlendirmekte ve iyileştirmektedir?	
7.	Okul liderleri bireysel gelişimlerini nasıl sağlamaktadır?	
8.	Okul liderleri toplumsal-sosyal sorumlulukların yerine getirilmesine nasıl destek olmaktadır?	

### a. Stratejik Planlama

Mükemmel kurumlar, misyon ve vizyonlarını paydaş odaklı strateji oluşturarak gerçekleştirir. Bu kurumlar stratejiyi yaşama geçirmek üzere politikalar, planlar, amaçlar ve süreçler oluşturur ve uygulamaya alır.

Bu kriterde okul/kurumlardan genel anlamda stratejik planlarını **nasıl** yaptıkları, ilgili kişileri bu sürece **nasıl** kattıkları, stratejik planı eylem planlarına ve günlük çalışmalarına **nasıl** taşıdıkları vb soruların cevabı yazılmalıdır. Bu kritere ilişkin değerlendirme yapılırken bakılacak diğer alt kriterler ise şu şekildedir:



## Ordu İl Milli Eğitim Müdürlüğü Öz Değerlendirme ve Performans Yönetimi



2.Kriter: Okulun Planı		90
9.	Okul, mevcut durum analizini nasıl yapmaktadır?	
10.	Okul, stratejik plânlamasını yaparken mevcut kurumsal performansını (öz değerlendirmesini), araştırma ve inceleme faaliyetlerini, Bakanlık plânlamalarını, yakın çevrenin ekonomik ve demografik göstergelerini, eğitimde ve bilimde yaşanan gelişmeleri nasıl dikkate almaktadır?	
11.	Okul, stratejik planlamasında paydaş beklentilerini/ihtiyaçlarını nasıl tespit etmekte ve planlarına nasıl yansıtılmaktadır?	
12.	Okul, stratejik plan girdileri ile ilgili gelecek tahminlerini nasıl belirlemekte ve planlamaya nasıl yansıtılmaktadır?	
13.	Okul, misyonunu, vizyonunu, ilke ve değerlerini, stratejik amaçlarını, hedeflerini, faaliyetlerini ve/veya projelerini ve birbirleriyle uyumlu olarak asıl belirlemektedir?	
14.	Okul, performans göstergelerini nasıl belirlemekte ve değerlendirmektedir?	
15.	Okul, stratejik planı ve eylem planlarını/gelişim planlarını, süreçleriyle nasıl ilişkilendirmektedir?	
16.	Okul, eylem planlarını/gelişim planlarını, maliyetlendirme ve bütçelendirmeyi nasıl yapmaktadır?	
17.	Okul, stratejik planını ilgililere nasıl duyurmakta, kilit süreçler aracılığıyla planın yayılımını nasıl yapmakta, düzenli olarak nasıl gözden geçirmekte ve güncellemektedir?	

### b. Çalışanlar

Mükemmel kurumlar; çalışanlarına değer verir, bireysel ve kurumsal amaçların karşılıklı yarar sağladığı bir kültür yaratır, çalışanların yeteneklerini geliştirir, adalet ve eşitliği destekler. Mükemmel kurumlar; çalışanlarını gözetir, onlarla iletişim kurar, onları motive edecek biçimde tanır ve takdir eder, katılımlarını sağlar, yetenek ve bilgi birikimlerini kuruma yarar sağlayacak yönde kullanmalarına olanak verir.

Bu kriter kapsamında okul ve kurumlardan çalışanlarını nasıl yönettikleri, ekip çalışmaları ile içerisinde çalışanların olduğu kurul ve komisyonların çalışma biçimleri, çalışanın yeterliklerinin artırılması için yapılanlar, takdir ve tanıma sistemi, performansların izlenmesi, çalışanın yönetime katılımı gibi çalışanla ilgili bir çok konuyu kapsar. Yönetim bu kriterle ilgili yaptıklarını raporlarken aşağıda sıralanan kriterlere cevap vermeye özen göstermelidir. Bu kriterler şunlardır:

3. Kriter: İnsan Kaynakları Yönetimi		60
18.	Çalışanların bilgi birikimi ve yetkinlikleri nasıl analiz edilmekte ve okul içi görevlendirmelerde nasıl dikkate alınmaktadır?	
19.	Çalışan performansının değerlendirilmesi, uygun bir şekilde takdir edilmesi ve ödüllendirilmesi nasıl yapılmaktadır?	
20.	Çalışanların bilgi birikimi ve niteliklerinin geliştirilmesi, nasıl yapılmaktadır?	
21.	Ekiplerin oluşumu ve çalışması, nasıl sağlanmaktadır?	
22.	Çalışanların yönetime katılımı, nasıl sağlanmaktadır?	
23.	Çalışanların iletişim gereksinimlerinin saptanması ve karşılanması, nasıl yapılmaktadır?	
24.	Okul içerisindeki görev dağılımı ve görev tanımlarının yapılması, okuldaki kurul ve komisyonların oluşumu, çalışanların ve kurulların görev, yetki ve sorumluluklarının belirlenmesi, nasıl yapılmaktadır?	
25.	Çalışandan gelen yenilikçi ve yaratıcı fikirler ile proje önerilerinin değerlendirilmesi, nasıl yapılmaktadır?	
26.	Çalışanlara yönelik sosyal, kültürel ve sportif faaliyetlerin desteklenmesi, nasıl yapılmaktadır?	
27.	Çalışanların ücret ve ücret dışı olanaklardan adil bir şekilde yararlanmaları, nasıl sağlanmaktadır?	

#### 4. İşbirlikleri ve Kaynaklar

Mükemmel kuruluşlar; kuruluş dışı işbirliklerini, tedarikçilerini ve iç kaynaklarını, strateji ve politikalarını destekleyecek biçimde, süreçlerinin etkili çalışması doğrultusunda planlar ve yönetir. Çevresel ve toplumsal etkilerin etkili bir biçimde yönetilmesini güvence altına alır.

Maddi kaynakların, bilgi birikiminin ve işbirliklerinin yönetimi kriteri ile okulun/kurumun finans yönetim biçimi değerlendirilmektedir. Okulun finansal kaynakları; genel bütçeden aktarılan kaynaklar, genel bütçe dışından sağlanan tüm bağış, ücret, kantin, kooperatif vb.den elde edilen kaynaklardır. Ayrıca maddi ve maddi olmayan kaynakların yönetiliş biçimi de bu kriterde açıklanmalıdır. Maddi aktiflere binalar, demirbaş eşyalar, donanım, kullanılan malzemeler vb. örnekler verilebilir. Bunun yanında maddi olmayan aktiflere ise projeler, patent özelliği taşıyan ürünler, buluşlar vb. örnek olarak verilebilir. Bu kriter kapsamında, raporlama yapılırken aşağıda sıralanan kriterlere cevap verilmelidir. Bu kriterler şunlardır:



## Ordu İl Millî Eğitim Müdürlüğü Öz Değerlendirme ve Performans Yönetimi



4. Kriter: Maddî Kaynakların, Bilgi Birikiminin ve İşbirliklerinin Yönetimi	40
28. Okul maddî kaynaklarını, belirlenen stratejik plan ve eylem planlarını/gelişim planlarını destekleyecek şekilde nasıl kullanmaktadır?	
29. Okul, işbirliklerini ve bilgi birikimini nasıl yönetmektedir?	
30. Okul bina, donanım ve malzemeleri etkili ve verimli olarak nasıl kullanmaktadır?	
31. Her türlü bina, donanım ve malzemenin bakım, onarım, temizlik ve güvenliği nasıl sağlanmaktadır?	
32. Teknolojik gelişmeler nasıl takip edilmekte ve okula nasıl kazandırılmaktadır?	
33. Okul, teknoloji ve bilgi birikiminden azami ölçüde nasıl yararlanmaktadır?	
34. Okul bütçesi nasıl yönetilmektedir?	
35. Okul paydaşlarıyla bilgiyi nasıl paylaşmaktadır?	

### 5. Süreçler

Mükemmel kuruluşlar, müşterilerine ve diğer paydaşlarına artan bir değer üretmek üzere süreçlerini tasarlar bunları yönetir ve iyileştirir.

Süreçler kriteri ile süreç yönetimi anlayışı sorgulanmaktadır. Süreç, birtakım girdileri alıp kullanıcıya katma değer yaratacak şekilde çıktı elde edilen iş ve işlemler bütünüdür.

Süreç yönetiminde önemli olan, süreçlerin tanımlanması ve sınıflandırılması (süreçin adı, girdileri, işlemleri ve çıktısı belirlenmelidir) süreçler arası ilişkilerin belirlenmesi, süreç standartlarının belirlenmesi, süreç sorumlularının belirlenmesi, süreç performans göstergelerinin belirlenmesi vb. konulardır. Getirilen standartlar, paydaş ihtiyaçlarına ve amacın gerçekleşmesine göre belirlenmeli ve zamanla standartlar iyileştirilmelidir. Bunun yapılabilmesi için de düzenli bir şekilde süreç performansının ölçülmesi gerekir.

Bu bölümde, raporlama yapılırken yukarıda yapılan açıklamaların yanında aşağıda sıralanan kriterlere de cevap olacak açıklamalar yapılmalıdır. Bu kriterler şunlardır:

## İŞLEMLER

5. Kriter: Süreç Yönetimi		120
36.	Okul, süreçleri nasıl analiz edilmekte ve tanımlanmaktadır?	
37.	Okul, kritik ve kilit süreçlerini nasıl belirlemektedir?	
38.	Okul süreçlerinin performansı, nasıl ölçülmekte ve yönetilmektedir?	
39.	Okul süreçleri nasıl gözden geçirilmekte ve iyileştirilmektedir?	

## SONUÇ KRİTERLERİ

48

### ÖĞRENCİ MEMNUNİYETİ ALGILAMA SONUÇLARI, KURUMLAR İÇİN HİZMET GÖTÜRÜLEN KESİMİN MEMNUNİYETİ

Bu kriterde, öğrencilerin okul hakkındaki genel kanaatleri, memnuniyetleri, öğretmenlerine ilişkin algılamaları, sınıf ve derslikler ile okulun diğer bölümlerini ne kadar yeterli gördükleri, kısacası okulda verilen her türlü hizmet ile eğitim öğretimi, öğrencilerin nasıl gördükleri, raporlara yansıtılmalıdır. Bir okul için öğrencinin memnuniyetine ilişkin göstergeler şu alanları kapsayabilir:

#### 6a.1 Kriter: Öğrenci ile İlgili Memnuniyet Sonuçları

(Aşağıda sıralanan göstergelere ilaveler yapılabilir, her bir gösterge ile ilgili mutlaka sayısal sonuç verilmeli ve bizzat muhatabın algısını içermelidir, sonuçlar mümkün olduğu ölçüde geçmiş yıllarla ve il ortalamaları ile karşılaştırmalı verilmeli ve grafiklerle desteklenmelidir. Sayısal olmayan sonuçlar dikkate alınmamalıdır.)

1. Okul hizmetlerine ulaşma
2. İletişim
3. Dilek, öneri ve şikâyetler (dinleme, dikkate alınma, yanıtlama vb.)
4. Güvenilirlik
5. Rehberlik ve yönlendirme hizmetleri
6. Güvenlik
7. Kararlara katılım





8. Öğrenci işleri
9. Ders programları
10. Öğrenme/öğretme yöntemleri
11. Sınıf ortamı
12. Ders araç-gereçleri
13. Ders arası (Dinlenme ve ihtiyaçlarını karşılama yeterliliği)
14. Okulun fiziki ortamı
15. Kantin, yemekhane, yatakhaneler (varsa)
16. Sosyal, kültürel, bilimsel, sportif vb. faaliyetler
17. Belirli gün ve hafta kutlamaları
18. Öğrenci kulüpleri
19. Değerlendirme, ödül, takdir, teşekkür
20. Olumlu davranış kazanma

## VELİ MEMNUNİYETİ ALGILAMA SONUÇLARI, KURUMLAR İÇİN HİZMET GÖTÜRÜLEN KESİMİN MEMNUNİYETİ

Bu bölümde de tıpkı öğrenci memnuniyetinde olduğu gibi velilerin okula ilişkin algılamaları ve okuldan memnuniyetleri rapora yansıtılır. Veli memnuniyetine ilişkin göstergeler, şu alanları kapsayabilir:

### 6a. 2 Kriter: Veli ile İlgili Memnuniyet Sonuçları

(Aşağıda sıralanan göstergelere ilaveler yapılabilir. Her bir gösterge ile ilgili mutlaka sayısal sonuç verilmeli ve sonuçlar, bizzat muhatabın algısını içermelidir. Sonuçlar, mümkün olduğu ölçüde geçmiş yıllarla ve il ortalamaları ile karşılaştırmalı olarak verilmeli ve grafiklerle desteklenmelidir. Sayısal olmayan sonuçlar dikkate alınmamalıdır.)



## Ordu İl Milli Eğitim Müdürlüğü Öz Değerlendirme ve Performans Yönetimi



1. Okul hizmetlerine ulaşma
2. İletişim
3. Dilek, öneri ve şikâyetler (dinleme, dikkate alınma, yanıtlama vb.)
4. Güvenilirlik
5. Rehberlik ve yönlendirme
6. Güvenlik
7. Kararlara katılım
8. Öğrenci işleri
9. Ders programları
10. Sınıf ortamı
11. Ders araç-gereçleri ve donatım
12. Ders arası (dinlenme ve ihtiyaçlarını karşılama yeterliliği)
13. Okulun fiziki ortamı
14. Kantin, yemekhane, yatakhaneler (varsa)
15. Sosyal, kültürel, sportif vb. faaliyetler (katılımcı veya izleyici olarak)
16. Değerlendirme, ödül, takdir, teşekkür
17. Olumlu davranış kazanma



## VELİ VE ÖĞRENCİ MEMNUNİYETİ İLE İLGİLİ DİĞER SONUÇLAR/HİZMETTEN YARARLANANLARIN MEMNUNİYETİ - KURUMLAR İÇİN HİZMET GÖTÜRÜLEN KESİMİN MEMNUNİYETİ

Bu bölümde öğrenci ve velilerin algılarına dayanmayan ancak okuldan memnuniyetlerini gösteren diğer göstergelere ilişkin sonuçlara yer verilir. Bunlar:

### 6b. Kriter: Hizmetten Yararlananlar ile İlgili Performans Sonuçları

(Aşağıda sıralanan göstergelere ilaveler yapılabilir, her bir gösterge ile ilgili mutlaka sayısal sonuç verilmelidir, sonuçlar mümkün olduğu ölçüde geçmiş yıllarla ve il ortalamaları ile karşılaştırmalı verilmeli ve grafiklerle desteklenmelidir. Sayısal olmayan sonuçlar dikkate alınmamalıdır.)

1. Öğrenci devamsızlık oranları
2. Devamsızlıktan sınıf tekrarına kalan öğrenci sayıları
3. Başarısızlıktan sınıf tekrarına kalan öğrenci sayıları
4. Sorumlu geçen veya ek sınavla geçen öğrenci sayıları
5. Okuldan ayrılan veya uzaklaştırılan öğrenci sayıları
6. Rapor alan öğrenci sayıları
7. Öğrenci ve veliden gelen öneri/dilek sayıları
8. Öğrenci ve veliden gelen şikâyet sayıları
9. Öğrenci ve velilerin iyileştirme çalışmalarına gönüllü katılım sayıları
10. Öğrenci ve velilere yönelik düzenlenen sosyal, kültürel, sportif vb. faaliyet sayıları ve bu faaliyetlere katılım oranı
11. Okul-aile işbirliğinin sağlandığı kurul ve komisyon çalışmalarına katılım oranları
12. Öğrenci ve velilerin memnuniyet anketlerine cevap verme oranları
13. Öğrencilere ve velilere sunulan hizmetler nedeniyle okula verilen ödül ve unvanlar
14. Rehberlik ve yönlendirme hizmetlerine ilişkin sonuçlar



## Ordu İl Millî Eğitim Müdürlüğü Öz Değerlendirme ve Performans Yönetimi



15. Okulda üretilen proje sayısı

16. Ulusal ve uluslararası yarışmalara katılan projelerle ilgili sonuçlar

17. İdari denetim, teftiş ve/veya ziyaretlerde okulun öğrenci ve velilere sağladığı hizmetleri doğrulayan, öven veya eleştiren raporlara ilişkin sonuçlar

### ÇALIŞAN MEMNUNİYETİ ALGILAMA SONUÇLARI

Bu bölüme ilişkin açıklamalar genel açıklamalara uyularak yapılmalı ve aşağıda sıralanan alanlara ilişkin çalışanların algılamalarının ne olduğunu yansıtmalıdır. Bu alanlar:

#### 7a. Kriter: Çalışanlar ile İlgili Memnuniyet Sonuçları

(Aşağıda sıralanan göstergelere ilaveler yapılabilir, her bir gösterge ile ilgili mutlaka sayısal sonuç verilmelidir, sonuçlar bizzat muhatabın algılarından elde edilmelidir, sonuçlar mümkün olduğu ölçüde geçmiş yıllarla ve il ortalamaları ile karşılaştırmalı verilmeli ve grafiklerle desteklenmelidir. Sayısal olmayan sonuçlar dikkate alınmamalıdır.)

1. Kariyer geliştirme
2. İletişim
3. Yetkilendirme (çalışanın görevi ile ilgili güçlü kılınması)
4. Fırsat eşitliği,
5. Kararlara katılım
6. Yönetimden memnuniyet
7. Takdir-tanıma sistemi
8. Performans değerlendirme sistemi
9. Okulun vizyon, misyon ve değerlerine ilişkin algılamalar
10. Destek (moral, motivasyon, kariyer, ekipman vb.)
11. Okulda bulunan araç-gereçler
12. Okul ortamı (fiziki şartlar ve psiko-sosyal şartlar)
13. Çalışana okul tarafından sağlanması gereken hizmetler

## ÇALIŞAN MEMNUNİYETİ İLE İLGİLİ DİĞER SONUÇLAR

Diğer sonuçlar, doğrudan çalışan algısına dayanmayan ancak çalışanın okuldan/kurumdan memnuniyet derecesi hakkında bilgi veren sonuçlardır. Bir okul için çalışan memnuniyetine ilişkin diğer sonuçlar şu göstergeleri kapsayabilir:

### 7b. Kriter: Çalışanlar ile İlgili Performans Sonuçları

(Aşağıda sıralanan göstergelere ilaveler yapılabilir, her bir gösterge ile ilgili mutlaka sayısal sonuç verilmelidir, sonuçlar mümkün olduğu ölçüde geçmiş yıllarla ve il ortalamaları ile karşılaştırmalı olarak verilmeli ve grafiklerle desteklenmelidir. Sayısal olmayan sonuçlar dikkate alınmamalıdır.)

1. İyileştirme ekip sayısı, çalışanların katılım oranları
2. Öneri sistemlerine çalışanların katılım oranları
3. Önerilerin dikkate alınma oranı
4. Çalışanlarca iletilen şikâyet sayıları
5. Şikâyetlerin dikkate alınma durumu
6. Eğitim ve gelişim düzeyleri (örneğin: lisans tamamlayan, yüksek lisans ve doktora yapanlar)
7. Yıllık kişi başına alınan hizmetiçi eğitim saati (okul içi ve okul dışı)
8. Çalışanlara verilen ödül/belge sayıları ve bunların çalışan sayısına oranı
9. Memnuniyet anketlerine katılım oranları
10. Rapora dayalı devamsızlık durumu ve çalışan sayısına oranı
11. İş kazaları
12. Okulda görev yapan öğretmenlerin, bu okuldaki ortalama görev süresi
13. Çalışana sağlanan ücret dışı hizmetlerin (kreş, servis, gezi ve sosyal, kültürel, sportif vb. etkinlikler) her bir alanıyla ilgili faaliyet sayıları ve katılım oranları
14. İdari denetim, teftiş ve/veya ziyaretlerde okulun çalışanlarına sağladığı hizmetleri doğrulayan, öven veya eleştiren raporlara ilişkin sonuçlar



## TOPLUMSAL-SOSYAL SORUMLULUK İLE İLGİLİ SONUÇLAR

Bu bölümde okul/kurumun sosyal ve toplumsal çevresini ilgilendiren, etkileyen sonuçlara yer verilir. Okulun/kurumun zorunlu olarak yapması istenmeyen ancak, toplumsal ve sosyal bir sorumluluğunun olduğu bilinciyle hareket edip yaptıkları etkinlikler, çalışmalar vardır. Toplumsal ve sosyal sorumluluğa ilişkin sonuçlar, şu göstergeler çerçevesinde rapora yansıtılır:

### 8. Kriter: Toplumsal-Sosyal Sorumluluk ile ilgili Performans Sonuçları

(Aşağıda sıralanan göstergelere ilaveler yapılabilir, her bir gösterge ile ilgili mutlaka sayısal sonuç verilmelidir, sonuçlar mümkün olduğu ölçüde geçmiş yıllarla ve il ortalamaları ile karşılaştırmalı olarak verilmeli ve grafiklerle desteklenmelidir. Sayısal olmayan sonuçlar dikkate alınmamalıdır.)

1. Okulun diğer okul ve kurumlarla bilgi, deneyim paylaşımı ve çevre ile olan ilişkileriyle ilgili sonuçlar
2. Çevreye duyarlılık ve doğal ortamın korunmasına ilişkin sonuçlar
3. Doğal kaynakların korunmasına ilişkin sonuçlar
4. Okulun sosyal sorumluluk uygulamaları nedeniyle medyada yer almasına ilişkin sonuçlar
5. Toplumsal çevreyi geliştirmeye yönelik her türlü faaliyetlerle ilgili sonuçlar
6. Özel eğitim ihtiyacı olanlarla varsa toplumsal açıdan dezavantajlı bireylere sağlanan desteğe ilişkin sonuçlar
7. Toplum memnuniyetiyle ilgili kazanılan unvan ve ödül sayısı
8. Okulun halk sağlığı, sosyal, kültürel, sportif vb. alanlarda toplumsal sorumluluk gereği gönüllü yaptığı faaliyet sayısı

### FİNANSAL SONUÇLAR

Bu bölümde okul/kurum bütçesinin yıllık performansına ilişkin sonuçlara yer verilir. Bütçede gelir-gider dengesi, gelir artışı, harcamaların politikalarla uyumu, verimlilik, tasarruf vb. durumlara ilişkin sonuçlar rapora yansıtılır.



### 9a. Kriter: Finansal Sonuçlar

(Aşağıda sıralanan göstergelere ilaveler yapılabilir, her bir gösterge ile ilgili mutlaka sayısal sonuç verilmelidir, sonuçlar mümkün olduğu ölçüde geçmiş yıllarla ve il ortalamaları ile karşılaştırmalı olarak verilmeli ve grafiklerle desteklenmelidir. Sayısal olmayan sonuçlar dikkate alınmamalıdır.)

1. Gelir ve gidere ilişkin sonuçlar
2. Harcamaların okul stratejik plan ve eylem planları ile uyumu
3. Verimlilik, tasarrufa ilişkin sonuçlar
4. Bütçe hedeflerine ulaşma oranı

### TEMEL PERFORMANS SONUÇLARI

Bu bölümde, kurumsal performansa ilişkin sonuçlara yer verilir. Bir okul/kurumun temel performans göstergeleri, aşağıda sıralanacak göstergelerle sınırlıdır gibi bir anlam çıkarılmamalıdır. Tüm sonuçlar, okulun/kurumun performansı ile ilgilidir. Aslında bu bölüme, daha önceden verilmemiş temel performansla ilgili diğer sonuçlar yansıtılmaktadır. Bu göstergeler şunlar olabilir:

### 9b. Kriter: Temel Performansa İlişkin Diğer Sonuçlar

(Aşağıda sıralanan göstergelere ilaveler yapılabilir, her bir gösterge ile ilgili mutlaka sayısal sonuç verilmelidir, sonuçlar mümkün olduğu ölçüde geçmiş yıllarla ve il ortalamaları ile karşılaştırmalı olarak verilmeli ve grafiklerle desteklenmelidir. Sayısal olmayan sonuçlar dikkate alınmamalıdır.)

1. Okulun sınıf ve her bir ders için başarı düzeyleri
2. Bir üst öğrenim kurumuna sınavla yerleştirilen öğrenci oranları
3. Bir üst öğrenim kurumuna sınavsız yerleştirilen öğrenci oranları
4. Sınıfını doğrudan geçen öğrenci oranları
5. Okulun başarısından dolayı yerel ve genel basında yer alma durumu
6. Ulusal ve uluslararası düzenlenen yarışmalarda alınan sonuçlar
7. Okulda üretilen projeler, yayınlar vb. alanlara ilişkin sonuçlar



## Ordu İl Milli Eğitim Müdürlüğü Öz Değerlendirme ve Performans Yönetimi



8. Süreçlere ilişkin sonuçlar
9. Yeni süreç tasarımına ilişkin sonuçlar
10. Stratejik plan hedeflerinin gerçekleşme durumuna ilişkin sonuçlar
11. Merkezi sistem sınavları ile il düzeyinde yapılan sınavlara ilişkin sonuçlar
12. Bina, donanım, araç gereç ve sarf malzemelerinin ekonomik, verimli ve etkili kullanımına ilişkin sonuçlar
13. Öğrenci/öğretmen oranı
14. Kütüphane, bilgi işlem ve bilgi teknolojilerinden yararlanma oranı
15. Üniversiteler, eğitim ile ilgili kuruluşlarla yapılan işbirliklerine ilişkin sonuçlar
16. Öz değerlendirme sonuçları doğrultusunda yapılan iyileştirme sayıları
17. Teftiş puanları, okulu başarılı gösterebilecek diğer uygulamalara ilişkin sonuçları
18. Öğrenci disiplin olaylarıyla ilgili sonuçlar

Her okul, kendi öz değerlendirme kriterlerine göre öz değerlendirme yapmalıdır. Okul türlerine göre öz değerlendirme kriterleri MEB ve Ordu MEM Ar-Ge sitelerinde bulunmaktadır.

### KAYNAKÇA

Milli Eğitim Bakanlığı Eğitimde Kalite Modeli Uygulama Yönergesi, MEB

Milli Eğitim Bakanlığı Ödül El Kitabı, MEB Yayınları, Hazırlama Komitesi, Ankara 2007

Milli Eğitim Bakanlığı Eğitimde Kalite Ödülü Okul/ Kurum Rapor Formatı, MEB

KALDER Öz değerlendirme Yöntemleri ve Uygulama Rehberi, KALDER

Her okul/kurum kendine ait MEB EFQM modelinde yer alan kriterleri öz değerlendirme modeline aktarmalıdır.

**Hazırlayan : Nihat ÖZTÜRK**